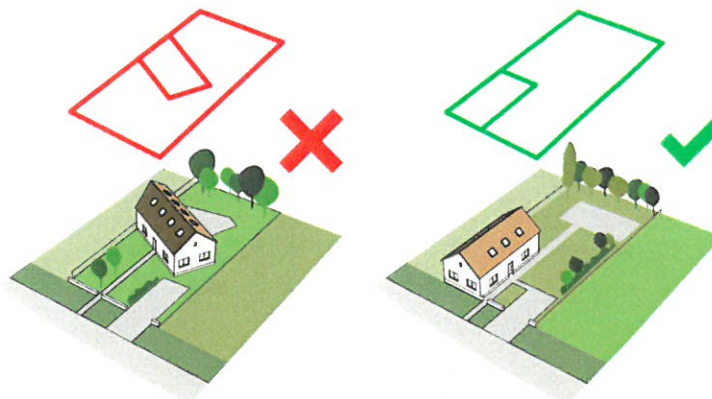




TELEPÍTÉS

A településen oldalhatáronálló beépítés alakult ki. A sáttortetős épületek kocka házak mellett egy-egy régebbi utcára merőleges épület és modernebb épület is van. Nem javasolható a területen a zárt sorú vagy ikres beépítés, mert túlzottan zárttá válna az utcakép és a hagyományos rendet megtörné. A meglévő előkert megtartása egyfajta rendet visz az utcaképbe, ezért nem javasoljuk a túlzottan hátrahúzott épületeket és a előkert mellőzését sem, mert megváltozna az utcakép. Az előkertes épület elhelyezés mind az utcazaj kiküszöbölése, mind a kialakult díszkertek megtartása miatt fontos. Az oldalhatáronálló telepítés kedvez a telekhasználatnak, a lakóépületet természetes növényssávvval elválasztva, a hátsókert gazdálkodásra alkalmassá válik.



ÉPÜLETMAGASSÁG

A területen hasonló, szinte egyforma épületmagasságokkal találkozunk, a település egészére a földszintes ház a jellemző. Javasoljuk továbbra is megtartani ezt a szintmagasságot. Ne építsünk emeletes házat, mert nem illik a településképhez.



A kockaházak átépítésében sok lehetőség és nagy fantázia, alkotói szabadság rejlik. A modernizált, bővített épületeknél javasoljuk a meglévő épületmagasság megtartását az esetleges új épületszárny csak kismértékben emelkedjen e fölé.



TETŐHAJLÁSSZÖG



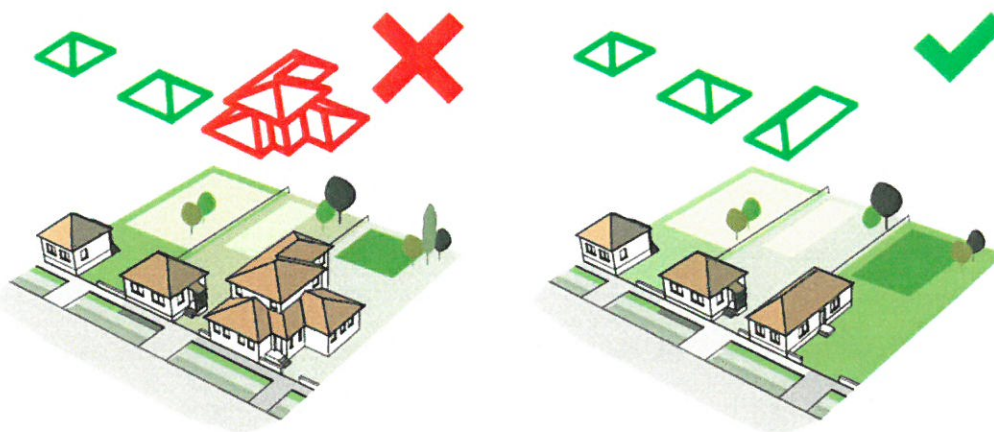
A típus kockaházaknál a tetőhajlásszög szinte egyforma, jellemzően csak nagyon szűk tartományban mozog. Az utcákon belül bár különböző tetőformák vannak, hajlásszög tekintetében nem túl nagy a szórás, így egységes az utcakép. A településrenem jellemző a lapostető és javasoljuk továbbra is megőrizni ezt a településképet, a meglévő épületek közé a meglévőhöz igazodó tetőhajlásszög illik.

TETŐFORMA

A településrészben sátortető és nyeregtető alakult ki. Nem alakult ki lapostető, tetőtérbeépítés és összetett tetőformával, a toronyszerű tetőkkel sem találkozunk.

Átépités, bővítés esetén ne a tetőforma megváltoztatása és tetőtérbeépítés legyen a megoldás, hanem egyéb építészeti eszközökkel a házhoz történő hozzáépítéssel nyerjünk teret.

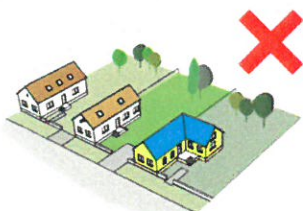
Amennyiben elbontás révén új épület épülne, akkor, akkor oda modernebb köntösben újragondolva hasonló kerüljön és kerüljük a túl szabdalt, tördelt tetőformát.





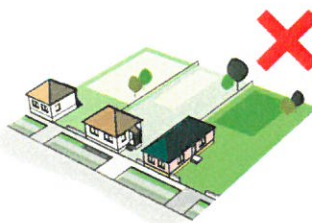
ANYAGHASZNÁLAT, SZÍNVILÁG

Jászivány területén jellemzőek a vakolt épületek, melyek csak visszafogottan díszítettek. Felújításkor, építéskor ilyen stílusvilág alkalmazása javasolt. Emellett a kültéri gépészeti berendezések elhelyezése nem javasolt az utca felőli homlokzaton.



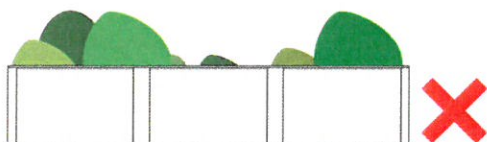
A település házainak színvilága nem egységes, de minden esetben előnyben részesülnek a pasztell színek. Kerüljük a túl élénk, rikító színek használatát, mert az megváltoztatná Jászivány jellegét.

Ajánlott a tető, homlokzat, ablakkeret, kerítés megfelelő színekombinációjának megválasztása, a tetőfedések színét javasolt a földszínek közül választani.



KERÍTÉS

Jásziványban az áttört kerítés a jellemző, amit továbbra is meg kell őrizni. Kerüljük a teljesen zárt kerítés építését, mert az utcaképet teljesen átalakítja, nem marad meg a könnyed, kertet bemutató jelleg és elvesz a településre jellemző nyitottság. Áttört kerítés esetén az utca fái, bokrai és a kerten belüli, főleg az előkertben kialakított növényzet kedvező látványa összeadódik, fokozva ezáltal a zöldfelületek látványát.



A falszerű, zárt kerítések nem elfogadhatók



Oszlopos kerítés 1/3-ad lábazat és 2/3-ad áttört résszel

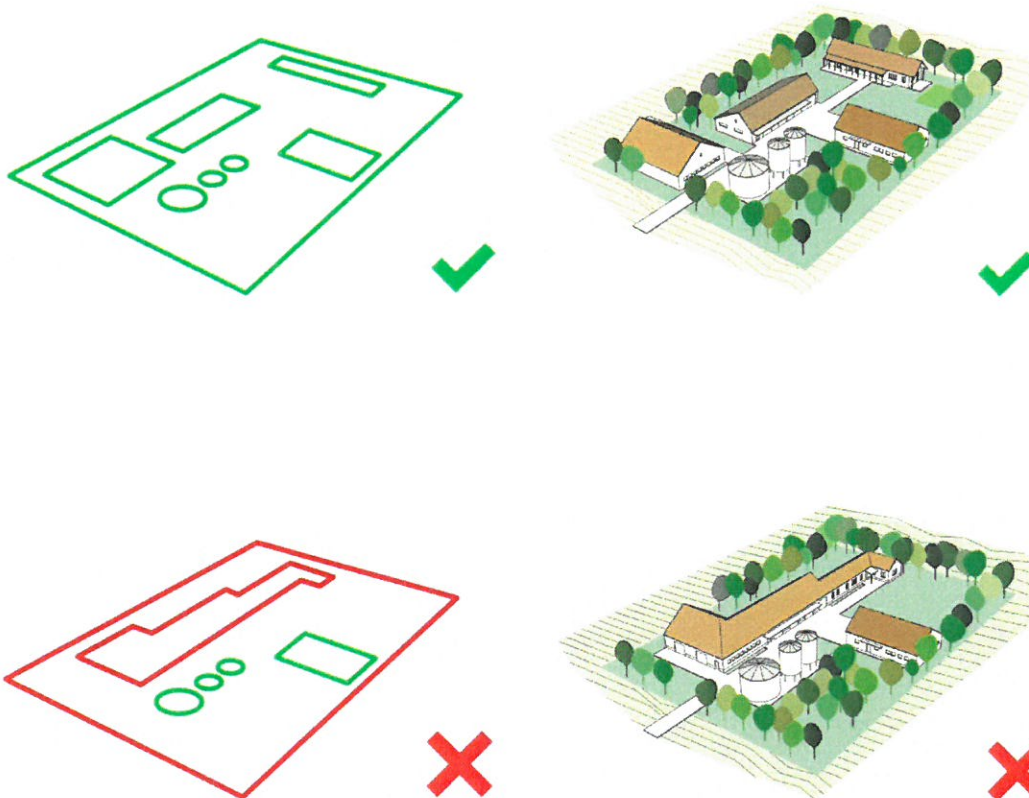


BEÉPÍTÉSRE NEM SZÁNT TERÜLET ÉS MEZŐGAZDASÁGI MAJOROK

A beépítésre nem szánt területeknél kiemelt figyelemmel kell lenni a természetvédelemmel érintett területekre, a Hevesi Füves Puszták Tájvédelmi Körzet területére és a Natura 2000 hálózat részét képező területekre, az országos ökológiai hálózat övezeteibe és a tájképvédelmi szempontból kiemelten kezelendő terület övezeteibe tartozó területekre, melyek településképi szempontból meghatározó területek.

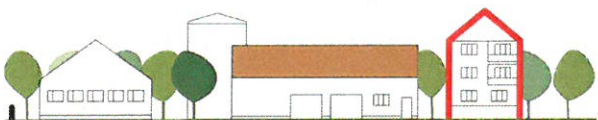
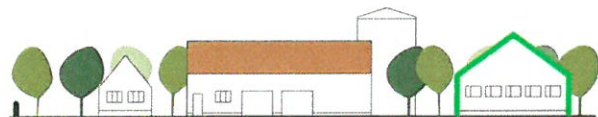
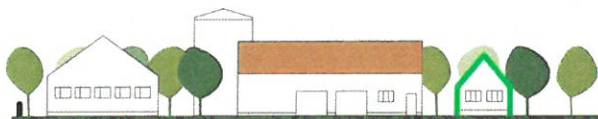
TELEPÍTÉS

A beépítésre nem szánt területeken és a mezőgazdasági majorok területén szabadonálló, vagy majorszerűen csoportosított mezőgazdasági építmények helyezhetők el.





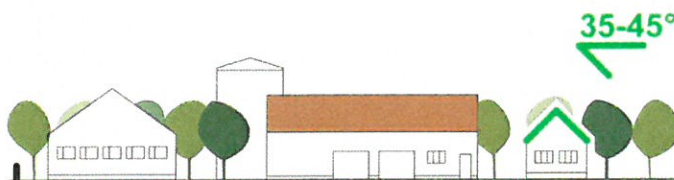
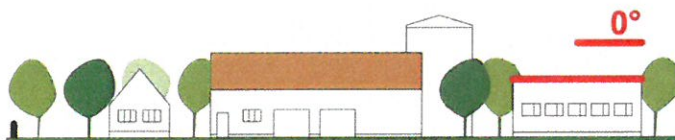
ÉPÜLETMAGASSÁG



A külterület védett területein a látványvédelem – kilátás, rálátás – szempontjait mind a tervezés, mind a megvalósítás során kiemelten javasolt érvényesíteni. Ezen területen az építmények esetében az épület falazata, tetőzete tükröződő felülettel ne készüljön. Magasság tekintetében az illeszkedés vizsgálatát javasoljuk, a meglévő épületmagassághoz illeszkedő magasságot válasszunk.

TETŐHAJLÁSSZÖG

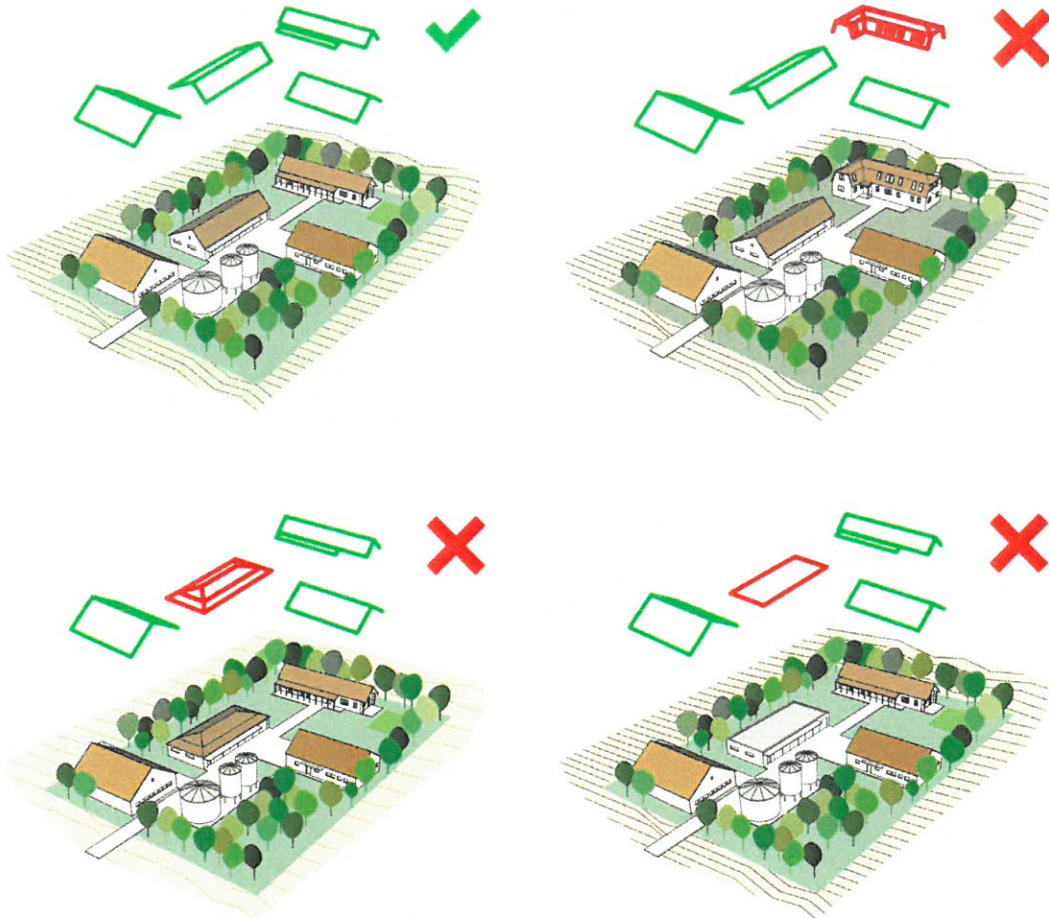
Tetőhajlásszög tekintetében nem javasoljuk a lapostető alkalmazását és a meglévő, hagyományosan a tájba illesztett épületek tetőhajlásszögéhez igazodjunk. A tetőhajlásszög 36-45 fok között javasolt a meglévő hagyományok őrzése érdekében.





TETŐFORMA

Az egyszerű nyeregtetős épületek illeszkednek az alföldi tájba. Az összetett tetőidomot, a lapostetőt kerüljük, mert tájidegen.



ANYAGHASZNÁLAT, SZÍNVILÁG

Anyaghasználat és színvilág tekintetében alapvetően a meglévő, kialakulthoz igazodjunk.

A tájtól idegen az élénk színűre festett homlokzatú épület, az élénk színek alkalmazása, a hagyományostól eltérő színű tetőfedő anyagok használata, ezért kerüljük ezeket.

Javasolt az épületek homlokzati képében a fehér, vagy a tájban hagyományosan alkalmazott világos színű homlokzati megjelenés.

A héjazat anyaga elsősorban égetett cserép legyen. A héjazat színének válasszuk a cserépszínű, barna vagy szürke színárnyalatot.

A külterületi védett területeken javasoljuk a hírközlési és elektromos távvezetéseket lehetőség szerint térszint alatt elhelyezni a rálátás, kilátás és a tájkép védelme érdekében.



ÉPÜLETRÉSZLETEK

A település teljes egészére mutatjuk be az épületrészleteket, azokat a jellegzetességeket, melyek Jászivány mai arculatára jellemzők. Javasoljuk a részletek megfigyelését, felújítás, átépítés esetén a régebbi épületeknél azok megőrzését.

TORNÁCOK



Jászivány népi építészetét a tornác nélküli házak jellemezték. A tájház, mint tipikus népi lakóház bemutatja a tornác nélküli házat.

A külterületi vendégháznál a külső térkapcsolatot a nagyméretű vendégfogadó terasz biztosítja.





Az újabb típusú épületeknél a bejárat vagy kisebb szélfogóból vagy teraszból nyílik.



Összetettebb tetőidomú épület az udvar felé szélfogóval.



Javasolt a ház bejáratánál, mintegy zsilipszerűen szélfogót, teraszt vagy tornácot kialakítani, ami mintegy átmenet a kinti térből a benti tér felé. Az épület bejáratánál egy átmeneti zónát képez, így elkerülhetjük a belső tér hirtelen lehűlését télen és ugyanennek jótékony hatása nyáron is érződik, amikor a forróság nem árad be a lakásba.



AJTÓK, ABLAKOK

Sokszor mondják az ablak a ház „szeme”. Elképzelhetetlen a ház ablak nélkül, amely egyszerre jelenti a világosságot, a fényt, a kapcsolatot a külvilággal. Az ablakok is fejlődéstörténeten mentek át, az idők alatt sokat változtak.

Kezdetben kicsi, kétszárnyú, biztonsági okból beépített rácsú ablakok voltak, majd a ház növekedésével az ablak is növekedett. A kockaházaknál már háromszárnyú ablakok voltak, majd a modernebb épülettípusnál az ablakszárnyak is megnövekedtek, ugyanakkor osztásuk csökkent.

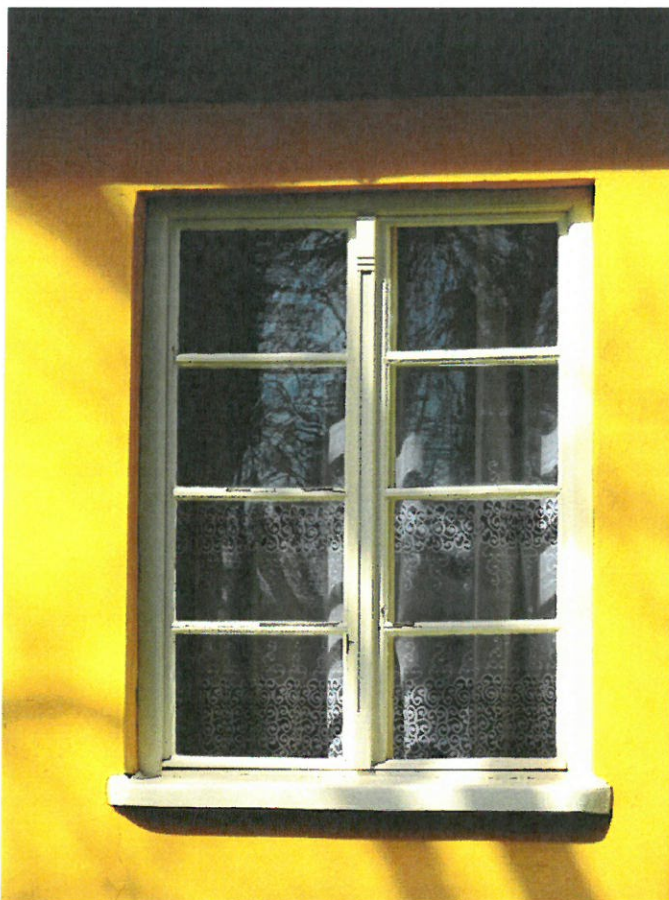
Az épületek megjelenését és hangulatát a nyílászárók nagyban befolyásolják. A zárt, tömör épülettömeget ezzel nyitjuk meg, ez teremt kapcsolatot a külvilággal.

Régebben a sötétebb nyílászárók (barna, zöld) voltak elterjedve, majd egy időben fehér nyílászárók épültek be.

Javasoljuk a ház tömegéhez és színvilágához megválasztani a nyílászáró színét, lehetőleg hagyományos színek (fehér, barna, olajzöld) alkalmazását. Az utca homlokzaton érdemes a sötétítés és napvédés módját

is jól megválasztani, mert egy-egy spaletta, redőny, zsalugáter a ház dísze lehet.







*Jellemző a hagyományos
kockaházaknál a kétszárnyú
bejárati ajtó*





HOMLOKZATKÉPZÉS, ANYAGHASZNÁLAT

Jellemzően a régi típusú házakat a fertőtlenítés előtérbe helyezése miatt leggyakrabban fehér színűre meszelték. A kockaházaknál a kőporozás terjedt el fehér vagy sárgás, drappos színvilággal. A modernebb épületek homlokzatfestékekkel felületkezelték és jellemzően sárgás színt alkalmaztak.

Javasoljuk a visszafogott színvilág alkalmazását, kerüljük a túl erős, rikító színek használatát.

A tipikus kockaházaknál gyakran sárgás színvilágot alkalmaznak és ahogy országosan, így Jásziványon is jellemző a típus kerítés, melyből különböző színekben szinte minden településen találunk.







RÉSZLETEK

Minden egyediség és minden szépség a részletekben rejlik. A régi népi lakóházaknál a deszkaoromzat faragásai, csipkézett motívumai emelték ki az épület szépségét.







KERÍTÉSEK

A kerítések Jásziványon mind kivitel, mind anyaghasználat, mind színezés szempontjából sokfélék, azonban utcán belül magasságuk közel azonos és áttört kivitelűek. Anyaghasználat szerint találkozunk fémkerítéssel, falazott vagy beton lábazatú fémkerítéssel, de megfigyelhetünk olyant is, ahol a beton lábazatot és oszlopok közét fa pallók töltik ki.



Kerítésünk lehetőleg áttört, az épülethez illő színvilágú és a szomszédos kerítésekhez alkalmazkodó magasságú legyen.







KERTEK

A belterületen jellemző a kertművelés. A csak kertés családiházakból álló településen a ház elengedhetetlen tartozékai a kertek. Jásziványon jellemzően előkertes családiházak épültek. Az előkert, mint virágoskert funkcionál vegyes, egynyári és évelő növények beültetésével. Az előkert kialakításánál törekedjünk a klímához, környezethez és esetlegesen a hagyományokhoz illő virág kiválasztására. Ültetésüknél figyeljünk arra, hogy melyik mikor virágzik, hogy előkertünk minden évszakban színpompás lehessen.

A kertek egy része pihenőkert, füvesítéssel, néhány bokorral, cserjével.





A kertek másik nagy típusa a konyhakert, mely a család számára a mindennapok zöldségeit, gyümölcseit biztosítja.

Kertünk művelésénél törekedjünk a harmóniára, legyen esztétikus, rendezett a kert kialakítása.

5.2 KÖZTERÜLETEK TELEPÜLÉSKÉPI ÚTMUTATÓJA

UTCÁK, TEREK

A közterületek tervezésekor is alkalmazkodjunk a meglévő adottságokhoz, jellemző homlokzatmagassághoz, tetőformához. A rendezett utcakép a település dísze és egy közösség környezet iránti igényességét is megmutatja. Nagyon fontos a gondozott utcák, terek látványa, mert ettől élhető és szerethető egy település. Gondosan válogassuk ki és ápoljuk az utcákon, tereken lévő növényzetet, és igyekezzünk jó példával elől járni, hogy felhívjuk a figyelmet, hogy jó ízléssel, munkával, igényes környezet teremthető.

A közterületet is jó ötletekkel tudjuk alakítani, szépíteni.





A közterületrendezés szép példája a kút környékének rebezése és a kis híd, amelyet nyáron beültetett virágládák dekorálnak.





6. JÓ PÉLDÁK: ÉPÜLETEK, ÉPÍTÉSZETI RÉSZLETEK, KERÍTÉSEK, KERTEK, ZÖLDFELÜLETEK

ÉPÜLETEK

Hagyományos kockaház szépen felújítva, arányos homlokzatszerkesztéssel, színben harmonizáló kerítéssel, visszafogott színvilággal.





Hagyományos kockaház, a jellegzetes sárga színű homlokzattal.



Új építésű családi ház hagyományos építőanyagokkal, hagyományos ablakokkal. A régi újragondolása új köntösben.





7. JÓ PÉLDÁK: SAJÁTOS ÉPÍTMÉNYFAJTÁK, REKLÁMHORDOZÓK, EGYÉB MŰSZAKI BERENDEZÉSEK

SAJÁTOS ÉPÍTMÉNYFAJTÁK

Az utcaképhez hozzátartozna az épületeken, kerítéseken, közterületeken, utakon túl a hirdetőtáblák, cégérek, utcabútorok. A hirdetőtáblák, reklámok elhelyezése nem is olyan egyszerű, hisz egyszerre kellene figyelemfelkeltőnek és környezetbeillőnek lennie. Nagyon nehéz ezen a szűk mezsgyén haladni, hogy mikor lesz valami egyszerre figyelemvonzó és ízléses.

A köszöntő tábla természetes anyagokkal, nyáron virágokkal.



Tájékoztató utcanévtábla, egyszerű kivitelben, célszerűen, nem hivalkodó színezéssel.



Jászivány településen nem jellemző a színes neon reklámtábla, a futófény, így továbbra is kerüljük a hivalkodó táblákat. A boltok cégérénel, feliratánál törekedjünk az egységes külső megjelenésre, stílusában, jellegében, anyagában és színében hasonló legyen a cégér és a felirat az épülethez, mert így az egységes megjelenés biztosítható.

A külterületen továbbra se kívánatos óriásplakátok, reklámhordozók elhelyezése.



Megrendelő:

Jászivány Önkormányzat Képviselő – testülete

Készítette:

Kiszelovics Attila egyéni vállalkozó
Kiszelovics Ildikó településmérnök, városépítési, városgazdasági szakmérnök

Főépítész:

Kiszelovics Ildikó

Felhasznált irodalom:

- Jászivány Község honlapja
- Adatok Szolnok megye történetéből
- Hatályos településrendezési terv munkarészei
(Tervező: Településrendezési és Műszaki Társulás, Szolnok)
- Magyarszéphegy minta kézikönyv
- A mintaábrák a Lechner Tudásközpont TAK egyeztető felületéről kerültek letöltésre

A fényképfelvételek:

2017. február - június hónapban készültek

Készült:

2017. július hó