



Kiszelovics és Társa Településtervező Kft.

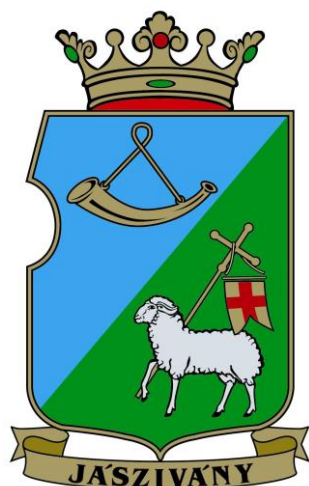
5000 Szolnok, Szántó körút 52. II/5.
e-mail: kiszelovicsildiko@upcmail.hu

JÁSZIVÁNY

KÖZSÉG

TELEPÜLÉSRENDEZÉSI ESZKÖZÖK

ÖRÖKSÉGVÉDELMI HATÁSTANULMÁNY



Szolnok, 2020. június hó

Aláírólap

Jászivány Község településrendezési eszközének Örökségvédelmi hatástanulmány munkarészéhez

Vezető településtervező:



Kiszelovics Ildikó
TT-1-16-0238
településmérnök, városépítési
városgazdasági szakmérnök

Régész szakértő:

Mali Péter sk

TARTALOMJEGYZÉK

1. Bevezetés

2. Örökségvédelmi Vizsgálat

- a.) Történeti leírás
- b.) A település régészeti örökségének felmérése
- c.) Védett műemléki értékek értékleltára:
 - ca) a világörökségi és a világörökség várományos helyszínek és területek
 - cb) az országos építészeti örökség elemei
 - cc) a védetté nyilvánított régészeti lelőhelyek és a nyilvántartott régészeti lelőhelyek
 - d) A helyi építészeti örökség települési értékleltára
 - da) településszerkezete
 - db) telekstruktúra, utcavonalvezetés
 - dc) utcakép, utcakép részlet
 - de) építményrészletet vagy alkalmazott anyaghasználatot, tömegformálást, homlokzati kialakítást
 - df) táj- és kertépítészeti alkotást, egyedi tájértéket, növényzetet
 - dg) szobrot, képzőművészeti alkotást, utcabútort

3. A rendezés során tervezett változások hatáselemzése

- a.) A települési értékleltárban szereplő elemek vonatkozásában releváns rövid és középtávon tervezett változások ismertetése
- b.) Az a) pontban szereplő változások hatásai
 - ba) régészeti örökségre
 - bb) történeti településre, település- és tájszerkezetre

bc) a települési értékleltárban szereplő műemléki értékekre

4. Értékvédelmi terv

- a.) az értékleltárban szerepeltetett értékek megőrzését biztosító szempontok és követelmények, valamint
- b.) az önkormányzati feladatok meghatározása

1. BEVEZETÉS

Jászivány község örökségvédelmi hatástanulmánya a településfejlesztési koncepció munkarésze a 68/2018. (IV.9.) Korm. rendelet szerint készült.

Az örökségvédelmi hatástanulmány készítésénél a Lechner Tudásközpont által biztosított örökségvédelmi adatszolgáltatás (műemlékek és régészet területén) valamint a község 2017-ben készített és jóváhagyott településképi arculati kézikönyve is figyelembe vételre került.

Jelen hatástanulmány a településképi arculati kézikönyvvel együtt ad átfogó képet Jászivány község épített értékeiről.

Jászivány községre vonatkozóan valamennyi, múzeumi adattárakban, szakirodalomban, levéltárakban fellelhető kiadvány és dokumentum, valamint helytörténeti kiadvány felhasználásra került, továbbá figyelembe lett véve a Polgármesteri Hivatal, és a helyi lakosok tájékoztatása, adatközlése.

2. ÖRÖKSÉGVÉDELMI VIZSGÁLAT

a.) Történeti leírás

Településtörténet

„Jászivány területe nem mindig tartozott a Jászsághoz, de még Szolnok megyéhez sem. Az egyik legrégebbi megye, Hevesújvár megye települése volt. Heves-Ivány őslakosai jobbágyok voltak.

II. András 1234-ben még a tatárjárás előtt az Aba nemzetségbeli Demeter mesternek adományozott három helyiséget. Ezek egyikének, nevezetesen Pélynek egyik határterülete volt Ivan-föld. Később Heves-Ivani nemesi családok birtokát képezte, lakosai jobbágyok voltak. 1421-ben a Palóczy grófok tulajdonába kerül, akik két alkalommal is kértek határjárást: 1466-ban Mátyás királytól és 1501-ben Ulászlótól. Ezekben az okmányokban Heves-Ivani akkori határa pontosan le van írva. 1527-ben Palóczy Antal gróf végrendeletében a birtokot az egri káptalannak adományozta.

A török hódoltság kezdetétől Heves-Ivanit és a környező falvakat a Szolnok és Eger között átvonuló csapatok minden sarca érintette. A Jászság a megye éléstárát képező gazdag, népes síkság középpontjában feküdt, mely a töröknek szinte minden igényét kielégítette. A törökdúlás miatt 1549-ben már lakatlanul találjuk a hevesi járás területének falvait. Később a még meglévő falvakat is feldúlták és felégették a törökök, a fiatal lakosokat pedig elhurcolták.

Az átvonuló hada állandó zaklatásától tehát Heves-Ivani sem volt mentes. Mégis érdekes módon az 1550. évi török adóösszeírásban, mint népes falu szerepel. Sajnos sem ez a lakosság, sem a következő nemzedék nem érte meg a török uralom végét. A török a falu elpusztulásával takarodott ki jogtalan birtokáról. A megmaradt lakosok szétszéledtek, elmenekültek a környező községekbe. A település nem épült újjá, határa pusztán és műveletlenül maradt az egri káptalan tulajdonában.

1702-ben a császári kincstár szorult helyzete miatt I. Lipót császár elzálogosította a Jász-Kunság területét, majd eladta a német lovagrendeknek. Ezt a jász-kunok Mária Terézia jóvoltából 1750-ben óriási anyagi áldozatok árán visszaváltották, és ezzel évszázadokra biztosították utódaik anyagi megélhetését. Egyben az ő érdemük is, hogy az ország közepén

az hatalmas hétszáz ezer holdnyi terület, amit ma Jászkunsnak nevezünk, mind a mai napig szintiszta magyar maradt.

Ismét kezdett benépesülni a falu. Az élelmes jászok felfigyeltek a szomszédos idegen pusztákra, köztük a Heves-Iványira is, amit az Apáthiak 1717-től 1750-ig bérbe vettek az egri káptalantól. Kunsági Kömpöcz pusztájukat elcserélték a Heves-Iványi pusztára. Kezdetben jószág tartással és legeltetéssel hasznosították a területet. 1786-ban egy feljegyzés már szántóföld létezését is említi.

A puszták egyéni kiosztása 60 évvel később vette kezdetét és 1855-ben fejeződött be. A földbirtokok kiosztásával megszűnt a hatóságilag irányított gazdálkodás. Innentől kezdve folyamatosan népesül be a falu olyannyira, hogy akkoriban a legsűrűbben lakott tanyás települések közé tartozott.

1904-ben jóváhagyták a heves-iványi római katolikus elemi iskola építését, amelyben két évvel később megkezdődött a tanítás. Egy másik iskola is elkezdte működését 1928-tól.

A vallás mindig is fontos szerepet játszott a jászok életében, így meglehetősen sok kegyeleti építmény található a falu határában is, 1930-ban pedig templomot emeltek Vincze Ferenc kezdeményezésére. A templom körül hamarosan tanyaközpont fejlődött ki. Egy évvel később pedig elkészült az Apáthi és Heves-Ivány közti kövesút.

Az első világháborúban legalább 30 hősi halottja volt Heves-Iványnak, nevüket a jászapáti hősi emlékművön találjuk. A második világháborúban valamennyi katonaköteles férfi részt vett, ezért a tanyai lakosságra maradt háztáji és mezőgazdasági munka. Huszonheten vesztették életüket a háborúban. Voltak, akiket a Don kanyarhoz vezényeltek és olyanok is, akik útközben haltak meg. Emléküket a templom előtt felállított emlékmű őrzi. 1944. november 13-án szabadult fel a település a német elnyomás alól.

1948-ban jegyzői kirendeltséget létesítettek Heves-Iványban. 1950. április 1-jén lett önálló település Jászivány nagyközség. Már a nevében is jelképezve született meg az új község, melyet a hajdan dicső jászoknak érdemes utódai alapítottak. Létrehozták az önálló lelkészi hivatalt, megépítették a parókiát és a tanácsházát. Házhelyeket, utakat, utcákat jelöltek ki, járdákat építettek, biztosították a villany- és vízellátást. Megkezdődött a falu „felépítése”.

A tanyán lakó emberek kezdtek beköltözni, nyolc tantermesre bővítették az általános iskolát, óvoda és napközi otthon létesült. Kétszáz fő befogadóképességgel művelődési ház épült, amit 1965. június 6-án adtak át. Könyvtárat, mozit működtettek a településen, volt posta, vegyesbolt, kocsmá, a Földműves Szövetkezet felvásárló és eladó telephelyet tartott fenn.

1970-ben megjelent az a településfejlesztési törvény, ami az akkor 921 lakosú Jászivány önállóságának megszűnését jelentette. A törvény ugyanis kimondta, hogy minden 1000 fő alatti települést össze kell vonni valamely másikkal. Így Jászivány a 10781 lakosú Jászapáti társközsége lett. Ez az intézkedés ismét lakosságszám-csökkenéssel járt. Az iskolásoknak 1976-tól Jászapátira kellett bejárni tanulni. A helyi jól működő Szabadság Tsz-t összevonták a Velemi Tsz-szel. Az idős emberek elhaltak, a fiatalok tanultak, elköltöztek más vidékre. Egyre kevesebben választották a mezőgazdasági munkát, a falusi életformát. A városi iparosodás fellendülése elcsábította a felnövekvő nemzedéket.

A rendszerváltás hozott ismét önállóságot Jásziványnak. Bár a lakosság száma ekkor már nem érte el a 450 főt sem, az önkormányzat viszonylag jól működött: óvodát, alsó tagozatos általános iskolát, művelődési házat, könyvtárat tartott fenn. Különböző pályázatok segítségével próbálta már akkor is fejleszteni a falut. Épületek, utak, utcák, a víz- és villamosenergia-hálózat felújítása, telefonhálózat kiépítése és gázbevezetés jellemezték tevékenységét.”

Forrás: Dr. Rusvay Lajos: Jászivány története

A település természeti adottságai

A 356 fős lakosságú község az Észak-alföldi régióban, az 1.9.22. számú *Hevesi-sík* nevű kistájban helyezkedik el.

A kistáj települései:

Jászapáti, Jászkisér, Pély, **Jászivány**, Jászszentandrás, Hevesvezekény, Heves, Tiszanána, Sarud, Kömlő, Átány, Tenk, Erdőtelek, Besenyőtelek, Mezőtárcány, Dormánd, Füzesabony, Kerecsend, Újlőrincfalva

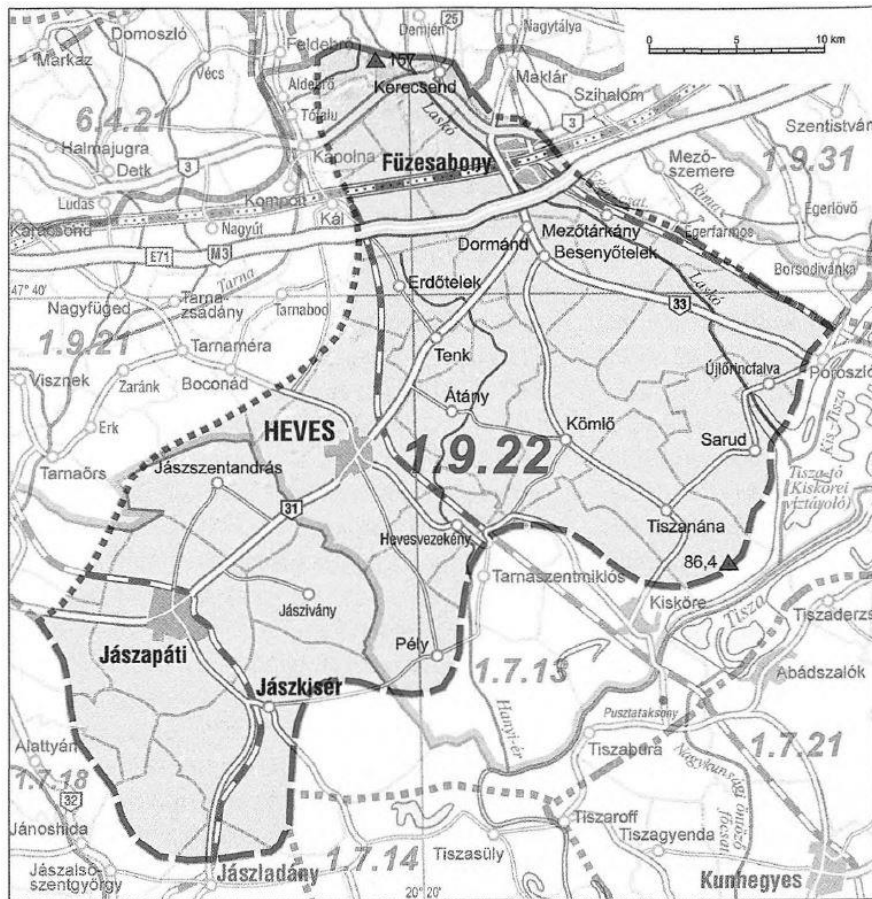
A kistáj Heves és Jász-Nagykun-Szolnok megyében helyezkedik el. Területe 1006 km² (a középtáj 24,9%-a, a nagytáj 2%-a).

Domborzat:

A kistáj 86,4 és 157 m közötti tszf-i magasságú, lényegében a Laskó- és az Eger-patak hordalékkúpsíksága. Az enyhén D-felé lejtő felszín É-ról lépcsővel (egyúttal szerkezeti vonallal) határolódik le, orográfiai típusát tekintve 5 m/km²-es átlagos relatív relieffel jellemezhető hullámos síkság. A kistáj középső és D-i területei kis relatív reliefű (1-2 m/km²), alacsony ármentes síkságok, amelyeket enyhén hullámos síksági felszínek tarkítanak. K-en nehezen különíthető el a Borsodi-síktól.

Földtan:

A mélyszerkezeti viszonyokat alapvetően meghatározza, hogy D-i részen húzódik a Középmagyarországi vonal. Ettől É-ra az alaphegység főleg újpaleozoos és mezozoos képződményekből, D-re pedig ultrametamorf és metamorf kőzetekből áll. A középső-miocéntől a holocénig szakaszosan süllyedő terület, amelynek mértéke D felé erősödött. Itt a 2000 m-t is meghaladó pannóniai üledékösszlet alakult ki. Erre ugyancsak nagy vastagságban pleisztocén üledéksor települt; legjellemzőbbek az iszapos, csillámos „kék homok”, a löszszerű anyagok, valamint a folyóvízi és mocsári agyag. É-on a hordalékkúpok fejénél több kavicszintben rendeződve (Füzesabony, Mezőtárcány, Heves) lokális jelentőségű kavics- ill. homokkészlet fordul elő. A felszín 90%-át különféle holocén anyagok, lösziszapok borítják. Füzesabonytól K-re, a felső-pannóniai rétegekben több lignitlep alakult ki.



Jászivány elhelyezkedése a kistáj területén

Éghajlat:

Mérsékelt meleg-száraz éghajlattal jellemezhető terület, különösen a D-i részei.

Az évi napfénytartam ÉK-en 1900-1950 óra, DNy-on 1950-1980 óra. A nyári évnegyedben 740-770, télen kb. 180 órát süt a Nap.

Az évi középhőmérséklet 10,0-10,2 °C, ÉK-en ennél alacsonyabb, 9,8-9,9 °C; a vegetációs időszak átlaghőmérséklete 17,0-17,2 °C. 10 °C fölött alakul a napi közép: ápr. 2-5. és kb. okt. 16-20. között (195-200 nap). Az utolsó tavaszi fagyok É-on ápr. 13., D-en ápr. 8. körül várhatók, s az első őszi fagyokra okt. 22. körül lehet számítani. A fagymentes időszak É-on így kb. 190 napig, D-en kb. 195 napig tart. Az évi abszolút hőmérsékleti maximumok átlaga kevéssel 34,0 °C fölötti, É-on valamivel alatta. Az abszolút minimumok átlaga -16,5 °C körül alakul.

A csapadék évi összege 530-560 mm, de D-en csak 520-540 mm. A vegetációs időszakban 310-320 mm eső hullik (É-on a több). Egy nap alatt 180 mm volt a legtöbb csapadék (Erdőtelek). A téli hótakarós napok száma É-on 36-38, máshol 32-35, az átlagos maximális hó-vastagság 16-18 cm.

Az ariditási index 1,26-1,30, D-en 1,30-1,35.

Hasonlóan a Gyöngyösi-síkhöz, itt is a Ny-i, a K-i és az ÉK-i szél a leggyakoribb. Az átlagos szélesség 2,5 m/s körüli.

Főként a D-i vidékek kevés csapadéka miatt csak az öntözés növelheti a termelésbiztonságot.

Vizek:

A Közép-Tisza melletti tetemes kiterjedésű tájnak alig van vízfolyása. A K-i tájhatáron a Laskó halad (69 km, 367 km²). Egyetlen jobb oldali mellékvíze a Tepely-Hídvégi-csatorna

(22,5 km, 71 km²). DNy-i részét a Tiszába folyó Sarud-Sajfoki-főcsatorna (33 km, 249 km²) és a Hanyi-főcsatorna (22 km, 237 km²) ágazza be. Száraz, gyér lefolyású, vízhiányos terület. Vízjárasi adatok a Laskóról vannak.

Az árvizek főleg nyár elején, a kisvizek az év második felében jellemzők. A vízminőség III. osztályú. A belvízi csatornahálózat hossza mintegy 400 km, aminek vizeit a főcsatornák vezetik a Tiszába.

A kistájnak alig van tava. Az 5 kis természetes állóvíz területe 10 ha, csupán az Ártány melletti (7 ha) jelentősebb. A csányi tározó 70, az adácsi 88 ha felszínű.

A „talajvíz” mélysége a Hanyi-ér mellett 2 m felett, máshol 2-4 m között van. Kémiai típusa általában kalcium-magnézium-hidrogénkarbonátos, amit kisebb nátriumos foltok tarkáznak. Keménysége 15-25 nk° között van, de a települések körzetében és Kömlőtől D-re 35 nk° fölé emelkedik. A szulfáttartalom is a települések környékén emelkedik 60 mg/l fölé.

A rétegvizek mennyisége csekély. Az artézi kutak száma nagy, de a mélységük nemigen haladja meg a 200 m-t. Vízhozamuk általában mérsékelt. Gyakran még a nagyobb mélységbe lehatoló fúrások is kevés vizet adnak. Heves fürdőkútja 47 °C-os, Jászszentandrásé 42 °C-os, Tiszanánáé 54 °C-os vizet ad.

Valamennyi településnek van közüzemi vízellátottsága, csatornahálózat azonban még nem mindenhol épült ki.

Növényzet:

Átmeneti növényzetű táj, jelentős arányban kultúrterületekkel (<80%). A táj É-i része az érintkező hegylábperemmel mutat rokonságot, bár növényzete igen fragmentált, jobbra meredek teraszletörésekre (pl. kerecsendi Lógópart), antropogén sáncokra (Csörsz-árok) és mezsgyékre szorítkozik. A kerecsendi Berekerdő a hegylábperemi - alföldi lösztölgyesek „locus classicus”-a, gyertyános-tölgyes foltokkal is. A táj Ny-i részén (a Kál-Jászszentandrás tengely mentén) a Hevesi-homokhát egykor értékes homoki vegetációja mára teljesen megszűnt, a Hanyi-ér forrásánál (Erdőtelek) ma is megtalálható az égerláp maradványa. A táj D-i-Ny-i része már gyepekben gazdagabb, jobbra szikespusztai táj, kevés elsődleges szikes foltot is feltételezhetünk (Jászapáti, Pély, Sarud térségében), míg a magasabb löszhátaknál a másodlagos szikesedés révén kialakult cickóros gyepek fordulnak elő jelentős arányban.

A hegylábperemi sztyep- és erdőssztyep-fajok a táj É-i részére koncentrálnak, előfordulásuk a tájban igazi kuriózum: leánykőkörcsin (*Pulsatilla grandis*), piros kígyószisz (*Echium maculatum*), nagyzezerjófű (*Dictamnus albus*), epergyöngyike (*Muscari botryoides*), hosszúlevelű árvalányhaj (*Stipa tirsia*), Janka-tarsóka (*Thlaspi jankae*), bugás veronika (*Pseudolysimachion spuri-utn*). Számos löszelem a szikespusztai tájban löszhátakon és mezsgyéken is fennmarad: macskahere (*Phlomis tuberosa*), hengeres peremizs (*Inula germanica*), közönséges borkóró (*Thalictrum minus*). Jellemző szikes fajok: réti őszirózsa (*Aster sedifolius*), sziki varjúháj (*Sedum caespitosum*), sziki boglárka (*Ranunculus lateriflorus*), a sziki magaskórósokban fátyolos nőszirm (*Iris spuria*) és sziki kocsord (*Peucedanum officinaié*). Belvizes szántókon és mocsarak szegélyében gazdag iszapnövényzet tenyészik: látonyafajok (*Elatine* spp.), iszapfű (*Lindernia procumbens*), henye vasfű (*Verbena supina*). Telepített tölgyesei helyenként gazdag orchideaflórával rendelkeznek: madársisakfajok (*Cephalanthera* spp.), Tallós- és széleslevelű nőszőfű (*Epipactis tallosii*, *E. helleborine*). Az özöngyomok elsősorban a homokterületeken és a vízfolyások mentén terjednek.

Gyakori élőhelyek: F2, Flb, Fia, OC; közepesen gyakori élőhelyek: Bla, D34, H5a, F4, OB, RB, RC, BA, B5; ritka élőhelyek: B2, B3, B6, F3, F5, A1, A23, RA, P2a, P2b, P45, M6, H4, H5b, J2, J5.

Fajsám: 700-800; védett fajok száma: 45-55; özönfajok: selyemkóró (*Asdepias syriaca*) 3, aranyvessző-fajok (*Solidago* spp.) 3, akác (*Robinia pseu-doacacia*) 3, gyalogakác (*Amorpha fruticosa*) 2, bálványfa (*Ailanthus altissima*) 2. (Schmotzer András)

Talajok:

A talajtakaró változatosságát a tájban előforduló 9 különböző talajtípus jellemzi, amit 4,1%-nál kisebb kiterjedésű, - nem felsorolt - típus előfordulása tovább erősít. A talajok zöme (80%) löszös anyagokon képződött.

A Jászszentandrás és Kál között húzódó kovárványos barna erdőtalajok (11%) azonban homoküledéken, a Füzesabonytól K-re lévő csernozjom barna erdőtalajok (8%) pedig nyirokszerű agyagon alakultak ki. Előbbiek gyenge (int. <30), utóbbiak kedvezőbb (int. 45-60) termékenységi besorolásúak. Főként (70%) szántóként, erdőterületként (10%), a kovárványos barna erdőtalaj még szőlőként (10%) is hasznosítható.

Jászapáti és Heves alföldi mészlepedékes (10%) és réti csernozjom (13%) talajainak termékenységi besorolása a felső kategóriák széles skáláján mozog (int. 70-120), azaz kedvező termékenységűek. A Heves környéki réti csernozjom talajok 60-70 (int.) földminőségi besorolását kilúgozottságuk okozza.

Átány környékén a löszös anyagokon kialakult réti talajok szénsavas meszet nem tartalmaznak, a Füzesabony környéki réti talajok azonban igen. A mész hiánya vagy megléte a növény-specifikus földminőségükben is megjelenik (int. 60-90). Szántóföldi hasznosításuk elérheti a 95%-ot, a fennmaradó rész kaszálórét lehet.

A táj talajainak jelentős hányada (53%) szikes vagy sóhatás alatti. A mélyben szolonyeces réti csernozjomok 3%, a szolonyeces réti talajok pedig 35% területen fordulnak elő. A kismértékű és a mélyebb rétegekben megjelenő sóhatás és szikesség miatt akár 75-80%-ban szántóként hasznosulhatnak, amit termékenységi besorolásuk (int. 35-50) is mutat. A szántó mellett rétlelegelő hasznosításuk is lehetséges.

Az erősebben szikes réti szolonyec (8%) és a sztyepesedő réti szolonyec talajok (7%) termékenységi besorolása az int. 15-30 kategória. Hasznosításuk többnyire (80%) szikes rétként, kaszálóként, vagy legelőként történhet.

A táj talajtani nevezetességét a Kerecsendnél - az út menti egykori homokbányában - a homok feletti löszrétegben található fosszilis talajszint képezi, amely különlegesen szép fagyváltozékonysági jelenségnomokat őriz. A hideg korszakot átélte kéve és „gyapjúzsák” formájú rajzolatok azonban nemcsak Kerecsendnél, hanem Hatvantól Bódváig megtalálhatók.

Közlekedés:

Arteriális, É-i pereménél csomóponti (Füzesabony) közlekedési hálózati helyzetű terület. Füzesabonyt D-en az M3-as autópálya, É-on a 3. sz. főút érinti, és átszeli a Budapest-Hatvan-Miskolc villamosított vasúti fővonal. Füzesabonyba fut be D-felől két főút (31. és 33. sz. főutak), valamint a Füzesabony-Eger villamosított vasútvonal és a Debrecen-Füzesabony mellékvonal. A kistáját középen szeli át a Kál-Kápolna-Kisújszállás, DNy-on a Vámosgyörk-Újszász mellékvonal. Állami közútjainak hossza 244 km, amelyből 94 km (38%) autópálya, ill. első- és másodrendű főút. Közútsűrűség 24 km/100 km², főútsűrűség 9 km/100 km². Főút menti településeinek aránya 37%. Jászivány közúthálózati végpont. Vasútvonalainak hossza 83 km, amelynek 13%-a villamosított. Vasútsűrűség: 8,3 km/100 km². Településeinek 37%-a rendelkezik vasútállomással. Hevesnek mezőgazdasági repülőtere van.

Településhálózat:

A kistáj településsűrűsége (1,9 település/100 km²) jóval az országos átlag alatti. A 19 településből 3 városi jogállású (Füzesabony, Heves, Jászapáti), de a városi lakosság aránya így is csak 48,2% (2001). A falvak népességszámuk alapján széles skálán mozognak:

többségében 1000-3000 lakosú középfalvak, de akadnak közel 6000 lakosú népes települések és 500 lakos alatti aprófalvak is. Az egykori tanyavilág néhány település határában részben megmaradt, így kistáji szinten a külterületi lakosság aránya 2001-ben 2,4%-ot tett ki.

(Forrás: Dövényi Zoltán: Magyarország kistájainak katasztere (2010.))

Táji megjelenés, tájképi jellegzetesség

(Megalapozó vizsgálat tájrendezési munkarész, Szűcs Gábor, Kollányiné Földi Hajnalka)

Jászivány a Jászság keleti határán található kisközség. A Jászkisért Hevessel, valamint a 31. számú főközlekedési utat Péllyel összekötő, részben burkolt utak kereszteződésében fejlődött tanyás település. Az igazgatási területe északnyugatról Jászszentandrással határos, északon-északkeleten Hevessel (Heves megye), délkeletről a Péllyel (Heves megye), délről Jászkisérrel szomszédos. Nyugatról Jászapáti igazgatási területe határolja.

A község árvízmentes, enyhe kiemelkedésű vonulaton található, szabályos utcahálózatú, tervezetten, szabályos utcahálózattal kialakított kistelepülés. A laza beépítésű községközpontban a templom tornya magasodik. Jászivány közvetlen szomszédságában az idevezető utak mentén kisebb-nagyobb tanyák, valamint nagyobb területű, korábban mezőgazdasági hasznosítású majorok találhatóak, melyekben jelenleg állattartás, terménytárolás és ipari-gazdasági tevékenység is fellelhető. A belterületet délről meghatározó látványt nyújtó tölgyes erdő szegélyezi. A települést közvetlenül körbeölelő táj szántóterületekből és jelentős nagyságú gyepekből, legelőkből áll. Jászivány külterületének táji megjelenését a mezőgazdasági és erdőgazdasági tájra jellemző telepített növényzet határozza meg. A községtől távolabb lévő, a földutakat, csatornákat szegélyező fásított területek váltják egymást a természetes növénytakarású gyepes rétekekkel, legelőkkel. A volt anyaggyerő helyeken (vályogvető gödrök), mélyfekvésű mezőgazdasági területeken vízállásos, nádas területek teszik még mozaikosabbá a külterületet.



Tájtörténeti vizsgálat

(Megalapozó vizsgálat tájrendezési munkarész, Szűcs Gábor, Kollányiné Földi Hajnalka)

A település igazgatási területe nem bizonyíthatóan, de valószínűleg már időszámításunk előtt lakott terület volt. A vízjárta alföldi tájon a magaslatok voltak megtelepedésre alkalmasak, így község határában is különböző korok (szarmata edénytöredékek és római kori pénzek) emlékművei kerültek elő. Első írásos említése 1234-ből származik *Iwan* alakban. Jásziványt a XV. században már az oklevelek 1466-ban Ivány néven említik. A település neve a János név hajdani becéző alakjából, nyelvjárási sajátossággal Ivanos, Jovanos alak rövidülésével kialakult földrajzi név. A település neve 1550-ben Heves Ivani, 1643-ban Heves Ivan, 1799-től Heves Ivány pusztá formában, majd 1852-ben Heves Iván pusztá, legvégül 1950-től Jászivány Községként szerepel.

A XV. század elejétől a Pálóczy család birtokaként jelölik. 1527-ben a család utolsó sarja, Antal az Egri Káptalanra hagyja birtokát. A középkori település életének meghatározója a füves legelők, és a kisebb szántóterületek voltak. Jászivány akkori megélhetési forrást biztosító tájhasználatára földművelés, a legeltető állattartás volt a legjellemzőbb.

A szájhagyomány szerint 1552-ben a *császár útja* nevű földút mentén vonult át a török sereg Szolnok felől Eger várának ostromára. Török hódoltság idején az ország három részre szakadása nyomán hol a török, hol a Habsburg intézményrendszerek tartják nyilván és adóztatják a hajdani település lakosságát. 1550-ben még 55 férfit írt össze a török hatóság, később elpusztulhatott a falu, mert az egri vár 1567-es összeírásában már nem szerepelt. Ez idő tájt az apátiak és a kisériek is tavasztól őszi legelőként hasznosítják a területét. Később ismét betelepül Hevesivány falu és Kisértől perli a Hajmal, vagy Kakastónak, vagy Barattyusnak nevezett határrészét. Változatlanul a legeltető állattartás és szántóföldi művelés jellemzi a tájhasználatot. Az 1680-as években a tatárbetörés után a háborús csatározások elől menekülve a lakosság ismét elhagyta a vidéket. 1702-ben a császári kincstár szorult helyzete miatt I. Lipót császár elzálogosította a mai jászvári területeket, majd eladta a német lovagrendeknek. Később ezt a jász-kunok Mária Terézia jóvoltából 18. század közepén óriási anyagi áldozatok árán visszaválthatták, ezzel biztosították azt is, hogy az ország közepén lévő Jászvári mind a mai napig szintizsita magyar maradt. Az elnéptelenedett területet az 1700-as évek első évtizedeiben az Egri Káptalan egy-egy évre bérbe adja az apátiaknak. 1750 körül a lakatlan pusztá föld és birtokcserék révén Jászvári település tulajdona lesz. Kezdetben csak kaszálóként, jószágtartásra később szántóként is hasznosítják a földeket, majd az 1800-as évek elejétől fokozatosan betelepítik a pusztát. Jászvári területe jászvári lakosokkal népesül be. Ekkor az apáti nagygazdák fiai élnek és gazdálkodnak itt, valamint un. szolgatanyák jönnek létre, melyek lakosai a nagygazdáknál dolgoztak. Az 1830-as években Fényes Elek leírásában „Heves-ivány Jász Apáthihoz tartozik, hol a lakosoknak tanyájok van. Határa szikesebb mint Jász-Apáthié.” XIX. század fordulóján a falusiak-tanyasiak tájhasználatára a rideg állattartás (juh, sertés, szarvasmarha) és a földművelés volt a jellemző. A löszös talajokon gabonát: árpat, zabot, búzát termesztettek. A tanyák körül kertek, gyümölcsösök lehettek. A falu életében meghatározó szerepe volt a Jászvári lakosai az ottani

szokásokat, viseletet hozták magukkal. 1904-ben jóváhagyták a heves-iványi római katolikus elemi iskola építését, amelyben két évvel később megkezdődött a tanítás. 1930-ban templomot emeltek Vincze Ferenc kezdeményezésére. A templom körül hamarosan tanyaközpont fejlődött ki. Ekkor alakul ki Jászivány jellegzetes település-táji képe és a jelenlegihez hasonló tájhasználat. Az első világháborúban 30 hősi halottja volt Heves-Iványinak, a második világháborúban valamennyi katonaköteles férfi részt vett, ezért a tanyai lakosságra maradt a háztáji és mezőgazdasági munka. 1944. november 13-án szabadult fel a település a német elnyomás alól. 1948-ban jegyzői kirendeltséget létesítettek Heves-Iványban, és Jászivány nagyközség néven 1950. április 1-jén lett önálló a település. Megkezdődött a falu építése: házhelyeket, utakat, utcákat jelöltek ki, járdákat építettek, biztosították a villany- és vízellátást. Mindezek ellenére az önállósult faluban sem indult meg az iparosodás és a kereskedelem sem bővült. A település megélhetését továbbra is a termőföld és a mezőgazdaság jelentette. 1970-ben megjelent településfejlesztési törvény (az 1000 fő alatti településeket össze kell vonni) következtében a 900 főt számláló Jászivány a 10781 lakosú Jászapáti társközsége lett. Ennek következményeként az csökkent a népességszám a községben. Az iskolások jászapátiba jártak át, a helyi jól működő Szabadság Tsz-t összevonták a Velemi szövetkezettel, az idős emberek elhaltak, a fiatalok elköltöztek és az itt maradók közül egyre kevesebben választották a mezőgazdasági munkát, a falusi életformát. Jászivány a rendszerváltást követően lett újra önálló község. Napjainkban Jászivány közigazgatásilag a Jászapáti Járáshoz és Jászszentandrás-Jászivány Közös Önkormányzatának hatáskörébe tartozik.

A XX. század második felére jellemző (a tulajdonviszonyokban is bekövetkezett) változások: a mezőgazdaság többszörös átalakulása, fejlesztése, a közlekedés, szállítás megnövekedése, úthálózat (31. számú közlekedési út) fejlesztése, (bár a község jelenleg is un. zsákfalu), mind nyomon követhető a települést környező táj jelenlegi szerkezetében, tájhasználatában, táji látványában.

Napjainkban a fentiekén kívül a település mai életét meghatározza a természetvédelemhez (Hevesi Füves Puszták Tájvédelmi Körzethez, Natura 2000 területekhez) szorosan kötődő változatos, természeti értékekben gazdag táji környezet és szomszédos települések jelentős turisztikai fejlesztései (Jászapáti, Jászszentandrás gyógyfürdői) is.

6.) A település régészeti örökségének felmérése

ÖRÖKSÉGVÉDELMI HATÁSTANULMÁNY

RÉGÉSZETI FEJEZET

JÁSZIVÁNY TELEPÜLÉSRENDEZÉSI TERVÉHEZ

KÉSZÍTETTE:
MALI PÉTER
RÉGÉSZ, ÖRÖKSÉGVÉDELMI SZAKÉRTŐ
SZOLNOK, 2018. AUGUSZTUS
e-mail: malip@djm.hu

Jelen örökségvédelmi hatástanulmány a Kiszelovics és társa Településtervező KFT. megbízásából készült. Az örökségvédelmi hatástanulmány készítését a településrendezési eljárás során a 2001. évi LXIV. törvény jelenleg hatályos változatában a 85/A.§ (1-3) bekezdése írja elő

Jelen örökségvédelmi tanulmány a 68/2018. (IV.9.) Korm. rendeletben megfogalmazott tartalmi előírások figyelembe vételével készült.

TARTALOMJEGYZÉK

I. MÓDSZERTANI KÉRDÉSEK – JOGSZABÁLYOK	17
II. ÁLTALÁNOS GEOGRÁFIAI-RÉGÉSZETI ÉRTÉKELÉS [1. Örökségvédelmi vizsgálat; a)] ,.....	19
II.1. Földrajzi bevezetés és településrégészeti jellemzők	20
II.2. A belterület különleges földrajzi-régészeti értékelhetősége	20
III. A RÉGÉSZETI VÉDETTSÉG RÉSZLETEZÉSE [1. Örökségvédelmi vizsgálat b)]	20
III.1. Nyilvántartott régészeti lelőhelyek	20
III.1.1. Feltétlenül kikerülendő, földmunkával nem bolygatható lelőhelyek (1. kategória)	20
1. lelőhely, Nagy-gyep:	21
3. lelőhely, Papp-dűlő II.:	21
4. lelőhely, Dósa-dűlő:.....	21
5. lelőhely, Barattyús:.....	21
6. lelőhely, Gólya-dűlő:	21
7. lelőhely, Iványi-Ördöghát-dűlő:	21
8. lelőhely, Belterület:.....	22
9. lelőhely, Iványi-Ördöghát-dűlő II.:.....	22
10. lelőhely, Iványi-Ördöghát-dűlő III.:	22
12. lelőhely, Határ-halom:.....	22
III.1.3. Megelőző feltárást igénylő régészeti lelőhelyek (2. kategória)	22
2. lelőhely, Papp-dűlő:.....	22
11. lelőhely, Meggyesek:.....	22
IV. HATÁSELEMZÉS: A TELEPÜLÉSTERVEZÉSI KONCEPCIÓBAN SZEREPLŐ MÓDOSÍTÁSOK ÉS A RÉGÉSZETI VÉDETTSÉG VISZONYA	22
V. ÖSSZEFOGLALÁS	24
VI. MELLÉKLETEK	25
VI.1. Magyarázat a mellékletekhez	25
VI.1.1.Összesítő táblázat:	25
VI.1.2. Térkép	Hiba! A könyvjelző nem létezik.

I. MÓDSZERTANI KÉRDÉSEK – JOGSZABÁLYOK

2001. évi LXIV. törvény 85/A. § (1) írja elő. „Örökségvédelmi hatástanulmányt kell készíteni a település településfejlesztési koncepciójának kidolgozása során. Ha a településfejlesztési koncepció készítésekor nem készült, vagy a rendezés alá vont területre nincs örökségvédelmi hatástanulmány, vagy van, de az tíz évnél régebbi, akkor azt a rendezés alá vont területre el kell készíteni.” Nem kell örökségvédelmi hatástanulmányt készíteni, ha az Étv. 8. § (2) bekezdése szerinti véleményezési eljárásban az illetékes államigazgatási szerv véleménye szerint a rendezés alá vont terület örökségvédelmi szempontból nem érintett.

(2) Az örökségvédelmi hatástanulmányban megfogalmazott értékvédelmi terv szerint kell meghatározni az örökségvédelemmel érintett területekre vonatkozó településfejlesztési és településrendezési eszközöket.

(3) A hatóság örökségvédelmi hatástanulmány készítését írhatja elő jogszabályban meghatározott esetekben.”

Ha a fenti törvényt, a törvény szellemének megfelelően, a régészeti örökség védelmében értelmezzük, akkor a legfontosabbnak azt tarthatjuk, ha a tervezett települési módosítások, építkezések lehetőleg nem érintik a régészeti lelőhelyeket (Kötv. 2001. évi LXIV. törvény „19. § (1) A földmunkával járó fejlesztésekkel, beruházásokkal - beleértve az ásványi vagyontermelését is - (a továbbiakban: fejlesztések, beruházások) a nyilvántartott régészeti lelőhelyeket kormányrendeletben meghatározott esetekben és módon el kell kerülni.

(2) A régészeti örökség elemei eredeti helyzetükből csak régészeti feltárás keretében mozdíthatók el. Amennyiben a feltáráson előkerülő régészeti leletek a helyszínen nem őrizhetők meg, azokat kormányrendeletben meghatározottak szerint kell elhelyezni.”)

A régészeti védettség Jásziványon előforduló főformája *a nyilvántartott régészeti lelőhely (1-2. kategória)* (Kötv. 2001. évi LXIV. törvény Értelmező rendelkezések, „7. § 35. Régészeti lelőhely: földrajzilag körülhatárolható terület, amelyen a régészeti örökség elemei történeti összefüggéseikben található.”)

Régészeti érdekű terület (3. kategória) (Kötv. 2001. évi LXIV. törvény Értelmező rendelkezések, Régészeti érdekű terület: valamennyi terület, természetes vagy mesterséges üreg és a vízmedrek azon része, amelyen, illetve amelyben régészeti lelőhely előkerülése várható vagy feltételezhető.). A település alacsony kutatótsága miatt a természetföldrajzilag valószínűsíthető vízmentes kiemelkedések potenciális régészeti érdekű területként kezelendők.

*A minél teljesebb településrégészeti rekonstrukció azért kulcsfontosságú, mert az örökségvédelmi hatástanulmány régészeti fejezetének éppúgy célja a leletek - lelőhelyek megmentése, védelme, mint a beruházások elősegítése azzal, hogy **felhívja a figyelmet a lelőhelyekre, a feltárásukkal járó költségekre (melyek A kulturális örökség védelméről szóló 2001. évi LXIV. Törvény értelmében a beruházót terhelik), a feltárások időtartamára, a feltétlenül kikerülendő, szigorúan védett helyekre, hogy — lehetőség szerint — csak elvétve fordulhasson elő, hogy a már folyó kivitelezési munkálatokat kelljen hosszú hónapokra felfüggeszteni a nem várt leletek előkerülése miatt.***

A nyilvántartott lelőhelyek Jásziványon a beruházóra háruló kötelezettségek szempontjából két kategóriába sorolhatók.

1. A feltétlenül kikerülendő lelőhelyek: a halmok (településdombok és/vagy temetkezési helyek) (A természet védelméről szóló 1996. évi LIII. törvény alapján természetvédelem alatt is állnak), esetleg a középkori templomhelyek és más kiemelt jelentőségű, védett lelőhelyek.

A halmokkal kapcsolatban fontos tudnivaló, hogy nem csupán magának a halomnak a bolygatása tilos, hanem 30 méteres körzetén belül minden talajmozgatással járó munka.

2. Megelőző feltárássra kötelezett régészeti lelőhelyek. A többi nyilvántartott lelőhely, amennyiben a beruházást másutt nem lehet megvalósítani.

(Idézett törvény 22. § (2) A földmunkával járó beruházások előkészítése során előzetes régészeti dokumentáció készíthető, különösen a földterület-kiválasztáshoz és nyomvonal-kijelöléshez. Nem nagyberuházás esetén a beruházó az előzetes régészeti dokumentáció készítésével feltárássra jogosult intézményt bízhat meg.

(2a) A földmunkával járó, nagyberuházásnak nem minősülő, új nyomvonalú, külterületi közútépítések előkészítése során a beruházó a régészeti érintettség felderítése érdekében a feltárássra jogosult intézménnyel előzetes régészeti dokumentációt köteles készíttetni a kerékpárút kivételével.

(2b) A nagyberuházásnak nem minősülő, földmunkával járó beruházások előkészítése során az előzetes régészeti dokumentáció tartalmi elemeire a 23/C. § (2) és (5) bekezdésében, valamint a 23/D. § (1) és (2) bekezdésében foglaltakat kell alkalmazni.

(3) A nyilvántartási adatok és - ha rendelkezésre áll - az előzetes régészeti dokumentáció adatai, valamint a beruházás régészeti örökségre gyakorolt hatása alapján a védettségi fokozat figyelembevételével a hatóság - jogszabályban meghatározottak szerint - a megelőző feltáráss keretében

a) régészeti megfigyelést ír elő, ha

aa) a tervezett tevékenység nem vagy csak csekély mértékben érinti a nyilvántartott régészeti lelőhelyet és a régészeti örökség elemeit,

ab) a régészeti örökség elemeinek előfordulása szórványos,

ac) a beruházással kapcsolatos földmunka mélysége nem éri el a régészeti örökség elemeinek jelentkezési szintjét,

ad) a nyilvántartott régészeti lelőhely beruházással érintett területét korábban földmunkával bolygatták, vagy

ae) a beruházás műszaki jellege miatt a régészeti feladatellátás más módon nem végezhető el,

b) próbafeltárást ír elő - jogszabályban meghatározott kivételekkel -, ha

ba) előzetes régészeti dokumentáció nem áll rendelkezésre, vagy annak készítéséhez jogszabályban meghatározottak szerint nem végeztek próbafeltárást,

bb) földkiemeléssel nem járó alapozási technikával tervezett beruházás valósul meg,

bc) a nyilvántartott régészeti lelőhely jellege, intenzitása, térbeli kiterjedése vagy rétegsora nem ismert,

c) teljes felületű feltárást ír elő, ha

ca) a beruházással érintett lelőhely vagy lelőhelyrész hazánk múltjának kiemelkedő fontosságú forrása,

cb) a beruházás történeti városmag területén valósul meg,

d) teljes felületű feltárást írhat elő, ha a feltáráss a tudományos ismereteket várhatóan jelentős új eredményekkel gazdagítja.

(4) A hatóság a (3) bekezdés a-d) pontjában meghatározott régészeti feladatokat a lelőhely különböző részei vonatkozásában eltérően is meghatározhatja.

Tájékoztató adatok:

A beruházással kapcsolatos régészeti feladatok tekintetében az örökségvédelmi szakhatóság állásfoglalása a mérvadó. (393/2012. (XII. 20.) Korm. Rendelet a régészeti örökség és a műemléki érték védelmével kapcsolatos szabályokról 2. § (1)1 A Kormány Kötv.-ben, e rendeletben, valamint más jogszabályokban meghatározott, a régészeti örökség és a műemléki érték védelmével (a továbbiakban: örökségvédelem) kapcsolatos hatósági feladatok ellátására

a) első fokú örökségvédelmi hatóságként az 1. mellékletben felsorolt illetékes járási (fővárosi kerületi) hivatal építésügyi és örökségvédelmi hivatalát (a továbbiakban: járási építésügyi és örökségvédelmi hivatal) az 1. mellékletben meghatározott illetékességi területtel... jelöli ki.” Jászivány esetében: Járási Építésügyi és Örökségvédelmi Hatóság, Jász-Nagykun-Szolnok megyei illetékességi területtel)

Az örökségvédelmi hatástanulmány régészeti fejezetének célja a lelőhelyek részletes ismertetése abból a célból, hogy a településrendezési koncepcióban ill. tervekben szereplő módosításoknak, fejlesztéseknek a hatása a régészeti örökség egyes elemeire nézve felmérhető legyen, s ezáltal a beruházó számára tájékoztatásul szolgáljon a rá váró kötelezettségekről.

Fontos tudnivaló: A terepbejárással, próbaásatással vagy szakfelügyelettel ill. az előzetes régészeti dokumentáció elkészítésével nem zárulnak le okvetlenül a régészeti tennivalók. E munkák a felderítést célozzák, azok eredményétől függően további régészeti kutatásokra, azaz megelőző feltárásra is szükség lehet.

Egyedi esetekben felállíthatunk további alkategóriákat — javaslataink, tanácsaink vagy éppen sajátos helyi körülmények alapján. Ilyen lehet pl. olyan lelőhely, mely nagyon intenzívnek mutatkozik már a felszíni megfigyelések alapján is, s ezért feltárása igen költséges és időigényes lenne. A beruházás nem tilos e helyeken, csupán nem javasolt. Ez a figyelmeztetés a táblázat utolsó oszlopában, a megjegyzés rovatban szerepel. Jászivány területén egyelőre nem ismerünk ilyen lelőhelyet.

Kiegészítő megjegyzések

A nyilvántartott lelőhelyek listáját a Miniszterelnökség központi adatbázisa alapján veszem sorra. Ez a lista a 2018. augusztusi állapotot tükrözi. Eszerint jelenleg, Jászivány közigazgatási területén belül a lista 1-12. számjegyig veszi sorba a régészeti lelőhelyeket. A 12. számú lelőhely nyilvántartásilag Jászkisérhez tartozik, de Jászivány területét is érinti. A nyilvántartó központ a lelőhelyek listáját és térképi elhelyezkedését rendelkezésünkre bocsájtotta.

II. ÁLTALÁNOS GEOGRÁFIAI-RÉGÉSZETI ÉRTÉKELÉS [1. Örökségvédelmi vizsgálat; a)]¹,

¹ 68/2018. (IV.9.) Korm. rendelet, 12. melléklet, 1., a).

II.1. Földrajzi bevezetés és településrégészeti jellemzők

Jászivány Jász-Nagykun-Szolnok megye területén, Jászberénytől keletre, 21 km-re Zagyva/Tarna és a Tisza folyók közti hátságon fekszik. Szomszédos települések Jászapáti, Jászdózsa, Heves, Pély, Jászkisér. A megye Jászság nevű kistájának keleti határa. A terület nagyobb vízfolyásoktól mentes, időszakos vízfolyások és vizenyős területek szabdalják a területét. Az emberi megtelepedés a vizesebb területekből kiemelkedő magaslatokon történt. A kiemelkedéseken a történeti időkben szórt tanyák helyezkedtek el, amelyek legsűrűbben a terület legkiemelkedőbb pontja, a Telek-halom, körül fordultak elő a település magvát adva. A falu első írásos említése 1234-ből származik, Iwan' alakban. A késő középkorban virágzó település a törökkorban elnéptelenedik és Hevesivány-pusztá néven szórványos tanyák vannak a területén és Jászapáti közigazgatási területéhez tartozik. 1950-ben lesz önálló település újra Jászivány néven.

II.2. A belterület különleges földrajzi-régészeti értékelhetősége

E tanulmányok célkitűzését figyelembe véve, a belterület, azaz jelen esetben maga a falu, speciális vagy még inkább, ellentmondásos területnek tekinthető. Minden település, így Jászivány is, előreláthatólag a legtöbb fejlesztést, beruházást a belterületen kívánja megvalósítani: Itt épülnek a házak, üzletek, létesülnek parkok, szabadidő központok, falusi turizmust szolgáló változtatások stb.— minden, mely a lakosság érdekeit szolgálja. *A település központja, majd a köré csoportosuló épületek sora, az alapító ősök bölcsességének köszönhetően, az esetek többségében, a földrajzilag legoptimálisabb területet foglalja el.* Feltételezhetjük tehát, hogy a mai településen, az álló házak alatt-között őskori, ókori, népvándorlás kori, középkori lelőhelyek bújnak meg, melyeket éppen a beépítettség miatt nem tudunk feltérképezni, s csak földmunka során véletlenül kerülhetnek felszínre. Mindezek folytán az a furcsa helyzet áll elő, hogy a múzeumi nyilvántartások alapján éppen a letelepedésre mindenkor legalkalmasabb terület tűnik régészetileg ritkán lakott övezetnek. A valóságban azonban a belterületen minden “kapavágásnál” számítani kell leletek előkerülésére, ezért itt fokozott figyelem szükséges.

III. A RÉGÉSZETI VÉDETTSÉG RÉSZLETEZÉSE

[1. Örökségvédelmi vizsgálat b)]²

III.1. Nyilvántartott régészeti lelőhelyek

II.1.1. Feltétlenül kikerülendő, földmunkával nem bolygatható lelőhelyek (1. kategória)

Az ebbe a kategóriába tartozó lelőhelyek (földvárak, kunhalmok) a természetvédelmi törvény értelmében is védelem alatt állnak.

² 68/2018. (IV.9.) Korm. rendelet, 12. melléklet, 1., b).

Az 1996. évi LIII. számú, a természet védelméről szóló törvény ab ovo kimondja védettségüket: 23 § (2) bekezdés: „(2) E törvény erejénél fogva védelem alatt áll valamennyi forrás, láp, barlang, víznyelő, szikes tó, kunhalom, földvár. Az e bekezdés alapján védett természeti területek országos jelentőségűnek [24. § (1) bekezdés] minősülnek.”

[f) a kunhalom olyan kultúrtörténeti, kulturális örökségi, tájképi, illetve élővilág védelmi szempontból jelentős domború földmű, amely kimagasodó jellegével meghatározó eleme lehet a tájnak;

g) a földvár olyan védelmi céllal létesített vonalas vagy zárt alakzatú földmű, amely azonosíthatóan fennmaradt domborzati elemként történeti, kulturális örökségi, felszínalaktani, illetve tájképi értéket képvisel.]

A halmok az ásatási eredmények alapján a rézkorban Kelet-Európa sztyepp-vidékéről területünkre érkezett (Kr. e. 3500 – 3000 táján) népesség síremlékei, melyeket a későbbi korokban, elsősorban a középkorban előszeretettel használtak megtelepedésre, templomépítésre, utólagos temetkezésre – akár a kunok idejében is. (Innen származik népi elnevezésük, a kunhalom is.) Az Alföld síkságából látványosan kiemelkedő, rendszerint kör alapú, meredek lejtőjű, különböző magasságú, jelentős régészeti és tájképi értéket képviselő halmok bolygatása, elhordása, alakjuk megváltoztatása törvényileg tilos és feltétlenül elkerülendő.

Ugyanezen védelem alatt áll a Csörsz-árok római kori erődítési vonalnak a maradványai is, ennek három szakasza is megtalálható a település déli szélén. Ennek bolygatása is törvényileg tilos és feltétlenül elkerülendő.

1. lelőhely, Nagy-gyep:

A település északi határán a jásziványi Papp-dűlő és a hevesi Nagy-gyep határán elterülő halom. Régészeti feltárás a területén nem zajlott még, így kora ismeretlen.³

3. lelőhely, Papp-dűlő II.:

Jásziványtól 1,4 km-re észak-északkeletre a Patkó-ér keleti oldalán található régészetileg korábban nem kutatott halom. Kora ismeretlen.⁴

4. lelőhely, Dósa-dűlő:

A településtől 2,6 km-re északkeletre a Dósa-dűlő és a Papp-dűlő határán magasodik a védett halom. Régészeti kutatás a területén nem zajlott még.⁵

5. lelőhely, Barattyús:

Jásziványtól 1 km-re délre a Barattyús nevű határrész központjában található korábban még nem kutatott halom.⁶

6. lelőhely, Gólya-dűlő:

A településtől délnyugatra 2 km távolságban a Gálya-dűlő keleti szélén elterülő halom. Régészetileg korábban nem volt kutatott, keleti vége elbányászásra került.⁷

7. lelőhely, Iványi-Ördöghát-dűlő:

Jászkisérrel közös határszakaszon található erődítési szakasza a római korban épült Csörsz-ároknak.⁸

³ KÖH azonosító: 49427, KÖH/600/1179/2005

⁴ KÖH azonosító: 49430, KÖH/600/1179/2005

⁵ KÖH azonosító: 49432, KÖH/600/1179/2005

⁶ KÖH azonosító: 49434, KÖH/600/1179/2005

⁷ KÖH azonosító: 49436, KÖH/600/1179/2005

⁸ KÖH azonosító: 49437, KÖH/600/1179/2005

8. lelőhely, Belterület:

A település központjában található részben beépített halom. Történeti térképeken Telek-halom néven szerepel. Jelenleg a tetején templom áll.⁹

9. lelőhely, Iványi-Ördöghát-dűlő II.:

Jászkisérrel közös határszakaszon található erődítési szakasza a római korban épült Csörsz-ároknak.¹⁰

10. lelőhely, Iványi-Ördöghát-dűlő III.:

Jászkisérrel közös határszakaszon található erődítési szakasza a római korban épült Csörsz-ároknak.¹¹

12. lelőhely, Határ-halom.:

Jászkisérrel közös határszakaszon található rézkori halom. Nyilvántartásilag Jászkisér településhez tartozik.¹²

III.1.3. Megelőző feltárást igénylő régészeti lelőhelyek (2. kategória)

2. lelőhely, Papp-dűlő:

A belterülettől 1,8 km-re észak-északkeletre a Papp-dűlőben található terület, ahonnan római kori szarmata temető nyomai kerültek elő a felszínről.¹³

11. lelőhely, Meggyesek:

A településtől délkeletre a Jászkisérrel közös határon található felszíni településnyom.¹⁴

IV. HATÁSELEMZÉS: A TELEPÜLÉSTERVEZÉSI KONCEPCIÓBAN SZEREPLŐ MÓDOSÍTÁSOK ÉS A RÉGÉSZETI VÉDETTSÉG VISZONYA

A jásziványi önkormányzat az alábbi három helyszínen tervez fejlesztéseket, mindegyiket külterületen.

◆ **1. helyszín: Tervezett falusi turizmus helyszíne**

A belterülettől nyugatra a 32132-es számú Jászapaéti felé vezető út mentén található tanya átalakítása.

Bizonyára felszínegyengetéssel, talán aszfaltozással esetleg épületek emelésével járó terv.

— *Régészeti lelőhelyet itt nem ismerünk. A természetföldrajzi környezet alapján régészeti megtelepedés esélye alacsony. Régészeti beavatkozást nem tartunk szükségesnek.*

⁹ KÖH azonosító: 49438, KÖH/600/1179/2005

¹⁰ KÖH azonosító: 49440, KÖH/600/1179/2005

¹¹ KÖH azonosító: 49442, KÖH/600/1179/2005

¹² KÖH azonosító: 65620, KÖH/600/1742/2009

¹³ KÖH azonosító: 49429, KÖH/600/1179/2005

¹⁴ Damjanich János Múzeum adattára, Kerékgyártó Gyula gyűjtése

(E kérdésben az örökségvédelmi szakhatóság dönt: Jászivány esetében: Járási Építésügyi és Örökségvédelmi Hatóság, Szolnok, Jász-Nagykun-Szolnok megyei illetékességi területtel)

◆ **2. helyszín: Tervezett különleges mezőgazdasági üzemi terület**

A település nyugati szélén a Horvát-dűlő nevű területen a 32132-es út mellett található beruházási terület. A beruházás földmunkákkal, épületek emelésével jár.

— *A területen régészeti lelőhely nem ismert, de a természetföldrajzi viszonyok (a kijelölt terület északkeleti fele vízmentes magaslaton fekszik egy egykori vízfolyás felett) régészeti felügyelet előírását javasoltá teszik.*

(E kérdésben az örökségvédelmi szakhatóság dönt: Jászivány esetében: Járási Építésügyi és Örökségvédelmi Hatóság, Szolnok, Jász-Nagykun-Szolnok megyei illetékességi területtel)

◆ **3. helyszín: Erdősáv véderdő jellegének megváltoztatása**

A belterületől nyugatra a 32132-es számú út mentén az egykori Tsz. területén zajló munka.

— *Régészeti lelőhelyet itt nem ismerünk. A munka típusa és a természetföldrajzi jelleg (egykori vízjárta mélyedés) régészeti beavatkozást nem teszi szükségessé.*

(E kérdésben az örökségvédelmi szakhatóság dönt: Jászivány esetében: Járási Építésügyi és Örökségvédelmi Hatóság, Szolnok, Jász-Nagykun-Szolnok megyei illetékességi területtel)

Egyéb fejlesztések:

- Vízmű terület különleges vízmű területbe sorolása, nem tényleges területfelhasználási változás a meglévő vízmű telep ugyanilyen funkcióval működik tovább
- Különleges mezőgazdasági területbe sorolás, volt állattartó telepek jelenleg birtokközpontba sorolt területein. nem tényleges változás, az egykori major területek új jogszabályi környezet miatti átsorolása
- Meg nem valósult fejlesztés miatti visszasorolás a tényleges mezőgazdasági területhasználatba (kijelölt szennyvíztisztító, kijelölt idegenforgalmi terület). A jelenleg is mezőgazdasági területen a fejlesztés nem valósult meg, ezért visszasorolás történik a tényleges területhasználatnak megfelelően.

V. ÖSSZEFOGLALÁS

A község közigazgatási határa 3951 hektár. A területen régészeti kutatások nem folytak, így szinte kizárólag a terepből kiemelkedő kiemelten védett régészeti elemeket ismerjük a településről.

Az országos nyilvántartásban 10 régészeti lelőhely szerepel – az előző fejezetekben sorra vettem valamennyit. További országos nyilvántartásban szereplő lelőhely (12.) Jászkisér területéről nyúlik át, valamint egy lelőhely (11.) a Damjanich János Múzeum adattárában szerepel csak. Egy lelőhely (8.) a belterületen, az összes többi a külterületen található.

A lelőhelyek közül tíz, a fejlesztések során feltétlenül kikerülendő: 7; 9-10. *Iványi-Ördöghát-dűlő*, a kiemelten védett római kori Csörsz-árok része, a további hét halom: 1. *Nagy-gyep*, 3. *Papp-dűlő II*, 4. *Dósa-dűlő*, 5. *Barattyús*, 6. *Gólya-dűlő*, 8. *Belterület (Telek-halom)*, 12. *Határ-halom*.

A többi nyilvántartott lelőhelyen – amennyiben valamilyen fejlesztést kívánnak megvalósítani – a törvény megelőző régészeti feltárást ír elő. A jelenlegi, felsorolt fejlesztéseknek a régészeti örökségre gyakorolt hatását az előző fejezetben ismertettem.

Az örökségvédelemmel kapcsolatos kérdésekben azonban mindenkor a Járási Építésügyi és Örökségvédelmi Hatóság állásfoglalása a mérvadó.

Régészeti érdekű területet külön nem tüntettem fel, de az alacsony kutatottság miatt a természetföldrajzilag indokolt vízmentes kiemelkedések régészeti érdekű területként kezelendők. Továbbá a belterületet teljes egészében régészeti érdekű területnek kell tartanunk.

Fontos tudnivaló, hogy soha nem tudhatjuk, mi rejlik a földben — nemcsak a felsorolt helyeken, hanem bárhol a felszín alatt megbújhatnak leletek. Ezért a földmunkával járó beruházásoknál mindenkor figyeljenek a földből kiforduló tárgyakra, apró cseréptöredékekre, kövekre, csontokra, s jelentsék előkerülésüket a helyi jegyzőnél vagy a megyei hatókörű szolnoki Damjanich János Múzeumban.

Végezetül felhívjuk a figyelmet arra, hogy – a régészeti lelőhelyekre vonatkozóan – a régészeti örökségvédelmi hatástanulmány a címlapon ill. az alul feltüntetett időpontban érvényes állapotot tükrözi. A régészeti kutatások a megye területén továbbra sem állnak meg, a fenti településrégészeti kép ezért módosulhat.

Mali Péter
régész

VI. MELLÉKLETEK

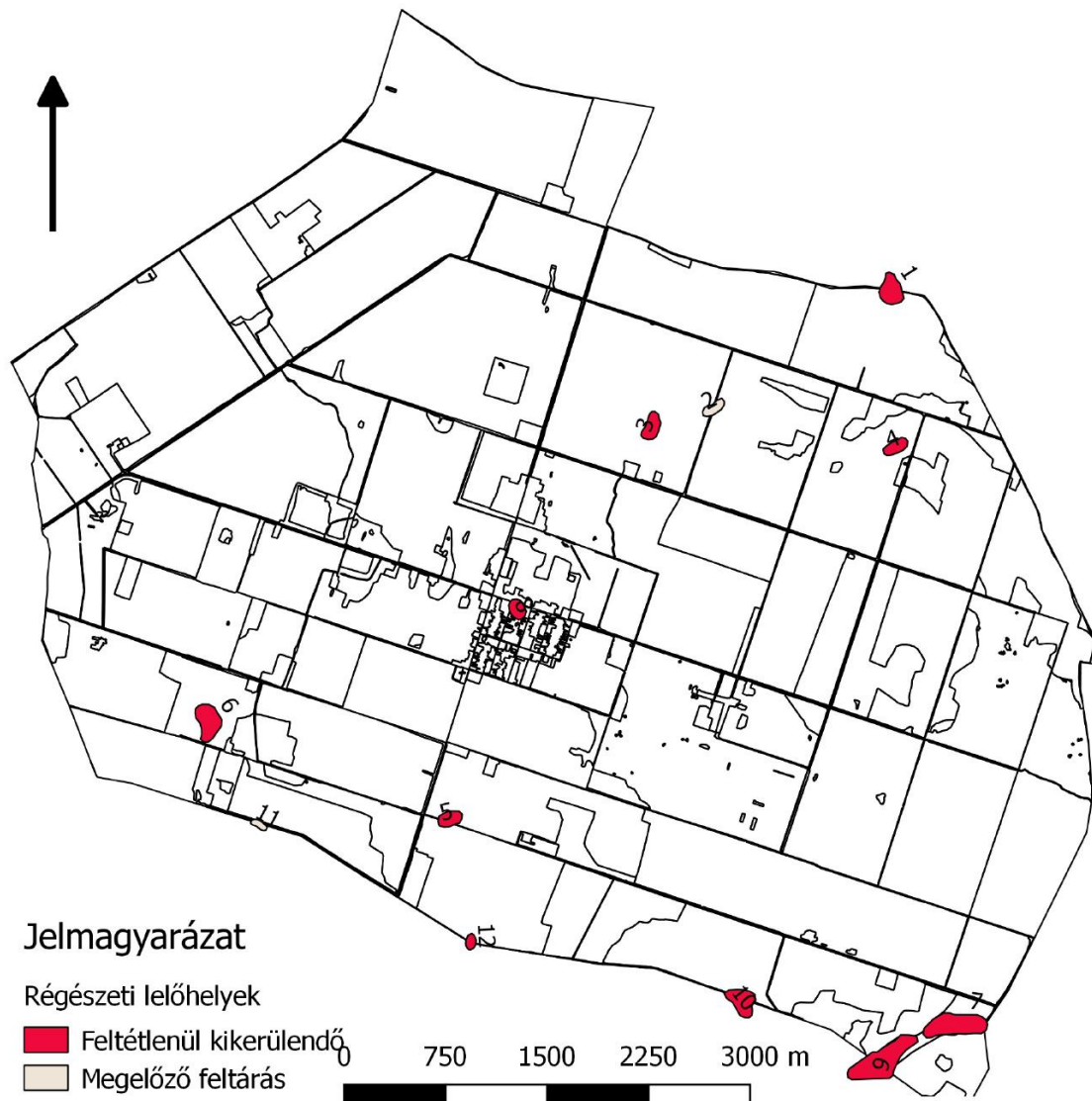
VI.1. Magyarázat a mellékletekhez

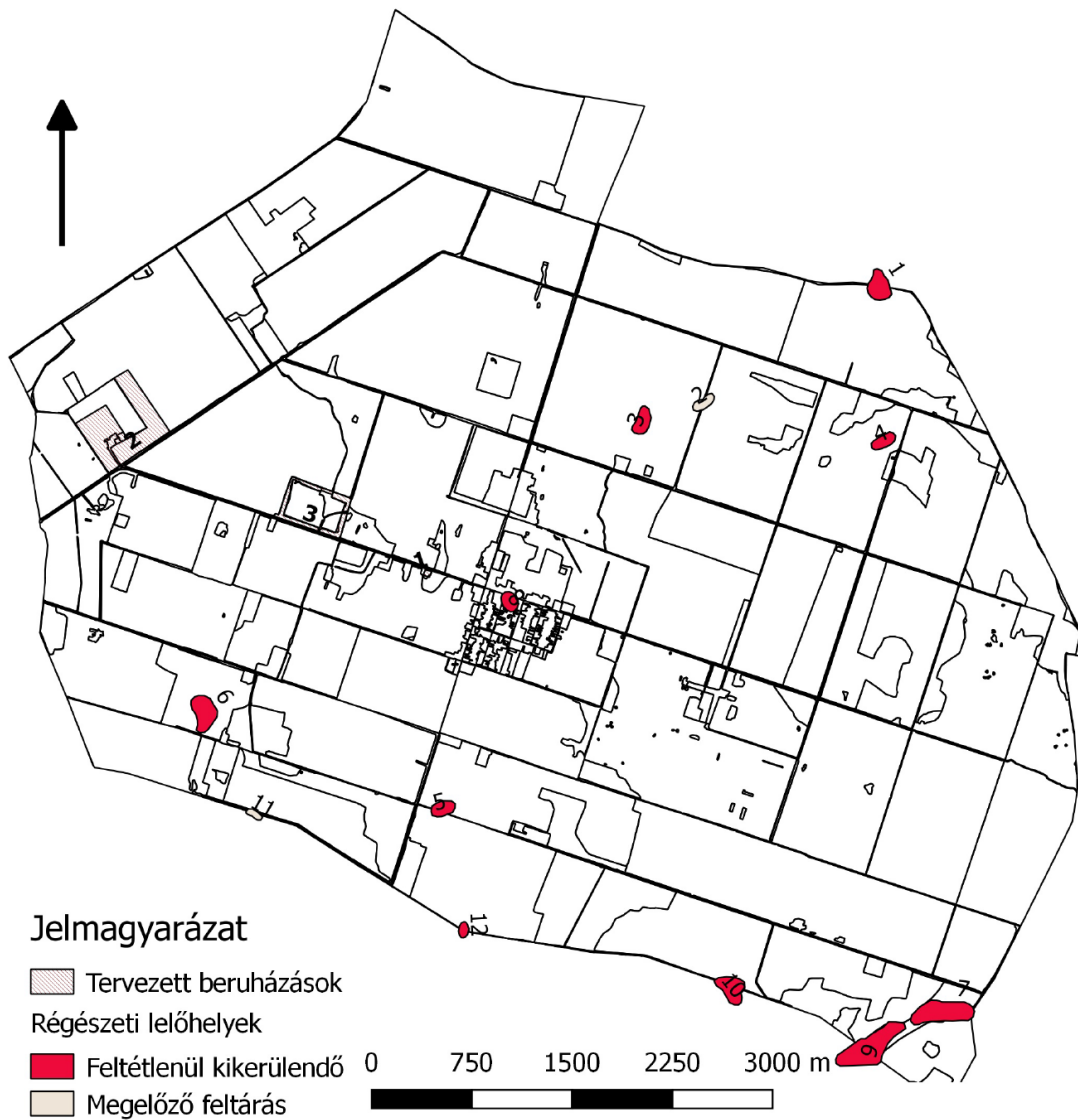
VI.1.1.Összesítő táblázat:

- Az első oszlopban a lelőhelyek sorszáma szerepel
- A második oszlopban a dűlőnév
- A harmadik oszlopban a lelőhely jellege (Pl.: telep, temető, régészeti érdekű hely stb.)
- A negyedik oszlopban a szükséges ill. javasolt intézkedés
- Az ötödik oszlopban az EOV (Egységes Országos Vetület) térképlap száma
- A hatodik oszlopban a lelőhely középponti EOV koordinátái
- A hetedik oszlopban a lelőhely tengerszint feletti magassága
- A nyolcadik oszlopban a lelőhely állapota, ha van rá adat.
- A kilencedik oszlopban a KÖH azonosítási száma – amennyiben szerepel az adatbázisban.

Feltétlenül kikerülendő, földmunkával nem bolygatható lelőhelyek (1. kategória)								
Szám	Dűlőnév	Lelőhely jellege	Intézkedés	EOV térkép-lap	Koordináták (x; y)	Tszf. m	A lelőhely állapota	KÖH azonosító
1.	Nagy-gyep	halom	Elkerülendő	67-142	245108; 742993	94,6		49427
3.	Papp-dűlő II.	halom	Elkerülendő	67-142	244072; 741232	93		49430
4.	Dósa-dűlő	halom	Elkerülendő	67-144	243922; 742990	93		49432
5.	Barattyús	halom	Elkerülendő	67-144	241190; 739730	91,1		49434
6.	Gólya-dűlő	halom	Elkerülendő	67-143	241944; 737941	91,5		49436
7.	Iványi-Ördöghát-dűlő	erődítés	Elkerülendő	67-322	239676; 743522	88,5		49437
8.	Belterület	halom	Elkerülendő	67-144	242727; 740230	93,5		49438
9.	Iványi-Ördöghát-dűlő II.	erődítés	Elkerülendő	67-322	239360; 742933	88,5		49440
10.	Iványi-Ördöghát-dűlő III.	erődítés	Elkerülendő	67-322	239856; 741882	89,5		49442
12.	Határ-halom	halom	Elkerülendő	67-144	240304; 739883	91		65620

Megelőző feltárást igénylő nyilvántartott lelőhelyek (2. kategória)								
Szám	Dűlőnév	Lelőhely jellege	Intézkedés	EOV térkép-lap	Koordináták (x; y)	Tszf. m	A lelőhely állapota	KÖH azonosító
2.	Papp-dűlő	temető	Megelőző feltárás	67-142	244215; 741681	90		49429
11.	Meggyesek	telep	Megelőző feltárás	67-144	241142; 738322	89,5		





c.) *Védett műemléki értékek értéktára:*

ca) *a világörökségi és a világörökség várományos helyszínek és területek*

Jásziványon világörökségi és világörökség várományos helyszín és terület nem található.

cb) *az országos építészeti örökség elemei*

Jásziványon országos védelem alatt álló művi érték nincs.

cc) *a védetté nyilvánított régészeti lelőhelyek és a nyilvántartott régészeti lelőhelyek*

A Lechner Lajos Tudásközpont adatszolgáltatása alapján Jásziványon az alábbi lelőhelyek találhatóak:

Azonosító	Lelőhelyszám	Név	hrszt
49427	1	Nagy – gyep	05/10, 05/11, 0957/3, 0956
49429	2	Papp - dűlő	020/15, 018, 025/16
49430	3	Papp – dűlő II	025/8, 025/9
49432	4	Dósa - dűlő	021/36, 021/37, 021/38, 021/39
49434	5	Barattyús	048/4, 048/5, 053/4, 0115/14, 0115/15
49436	6	Gólya dűlő	0135/13, 0135/14, 0135/15, 0135/16
49437	7	Iványi Ördöghát - dűlő	054/20, 053/3, 054/19, 0225/3
49438	8	Belterület	97, 110, 113, 114, 116, 21, 22, 23, 24, 111, 112, 33/1, 93, 94, 95, 96
49440	9	Iványi Ördöghát – dűlő II	054/20, 0221/27
49442	10	Iványi Ördöghát – dűlő III	054/6, 054/7, 0221/20, 0221/21, 0221/22, 0221/23

d) A helyi építészeti örökség települési értéktárára (helyi védelem alatt álló művi értékek)

A településen a hatályos településrendezési terv részeként elkészült a helyi értékvédelmi vizsgálat, valamint 2017. évben hagyta jóvá a Képviselő – testület a településképi arculati kézikönyvet és a 19/2017 (XII.11.) számú rendeletet Jászivány község településképi védelméről.

A településképi rendelet az alábbi művi értékeket helyezte védelem alá:

1. Római katolikus templom

Jászivány, Alkotmány út 13. (94 hrsz)



Védett érték megnevezése	Római katolikus templom
Védett érték sorszáma/ törzsszáma	1 törzsszám: 1
Védett érték címe	Jászivány, Alkotmány út 13.
Védett érték helyrajzszáma	94
Védett érték leírása	1930-ban épült, egytornyos, egyhajós templom épület.
Védelem	A teljes épület védett

2. Tájház

Jászivány, Jász utca 5. (41 hrsz)



Védett érték megnevezése	Tájház
Védett érték sorszáma/ törzsszáma	2 törzsszám: 2
Védett érték címe	Jászivány, Jász utca 5.
Védett érték helyrajziszáma	41
Védett érték leírása	A tájház a tipikus jásziványi népi lakóház karakterelemeit mutatja. A deszkaoromzat és alatta végigfutó cserépsor jellemző volt. Az eredeti fa nyílászáró színezésében is az itteni hagyományos lakóházra jellemző színt mutatja.
Védelem	A teljes épület védett

A településképi rendelet az alábbi művi értékeket (szobrokat, műalkotásokat) helyezte védelem alá:

Védett érték megnevezése	Feszület
Védett érték sorszáma/ törzsszáma	1 törzsszám:3
Védett érték címe	Jászivány, Alkotmány út 13.
Védett érték helyrajziszáma	94
Védett érték leírása	1891-ben Berente Balázs által állított kőkereszt a templomkertben.
Védelem	A feszület védett

Védett érték megnevezése	Kőkereszt
Védett érték sorszáma/ törzsszáma	2

törzsszáma	törzsszám:4
Védett érték címe	Jászivány, külterület
Védett érték helyrajziszáma	0140/12
Védett érték leírása	Jászivány külterületén lévő kőkereszt a keresztre feszített Krisztussal és Máriával.
Védelem	A kőkereszt védett

Védett érték megnevezése	Kőkereszt
Védett érték sorszáma/ törzsszáma	3 törzsszám: 5
Védett érték címe	Jászivány, külterület
Védett érték helyrajziszáma	
Védett érték leírása	Urbán István és neje Borbás Rozália állította 1941-ben a feszületet. A talapzaton álló kőkereszt a keresztre feszített Krisztussal és Máriával
Védelem	A kőkereszt védett

Védett érték megnevezése	Mária szobor
Védett érték sorszáma/ törzsszáma	4 törzsszám:6
Védett érték címe	Jászivány, Alkotmány út 13.
Védett érték helyrajziszáma	94
Védett érték leírása	A templomkertben lévő szobrot Jász Balázs állította. A szoborfülkében Mária alakja a jázsági szobrokhoz hasonlóan kék színű festéssel, karján a gyermek Jézussal.
Védelem	A szobor védett

da) településszerkezet

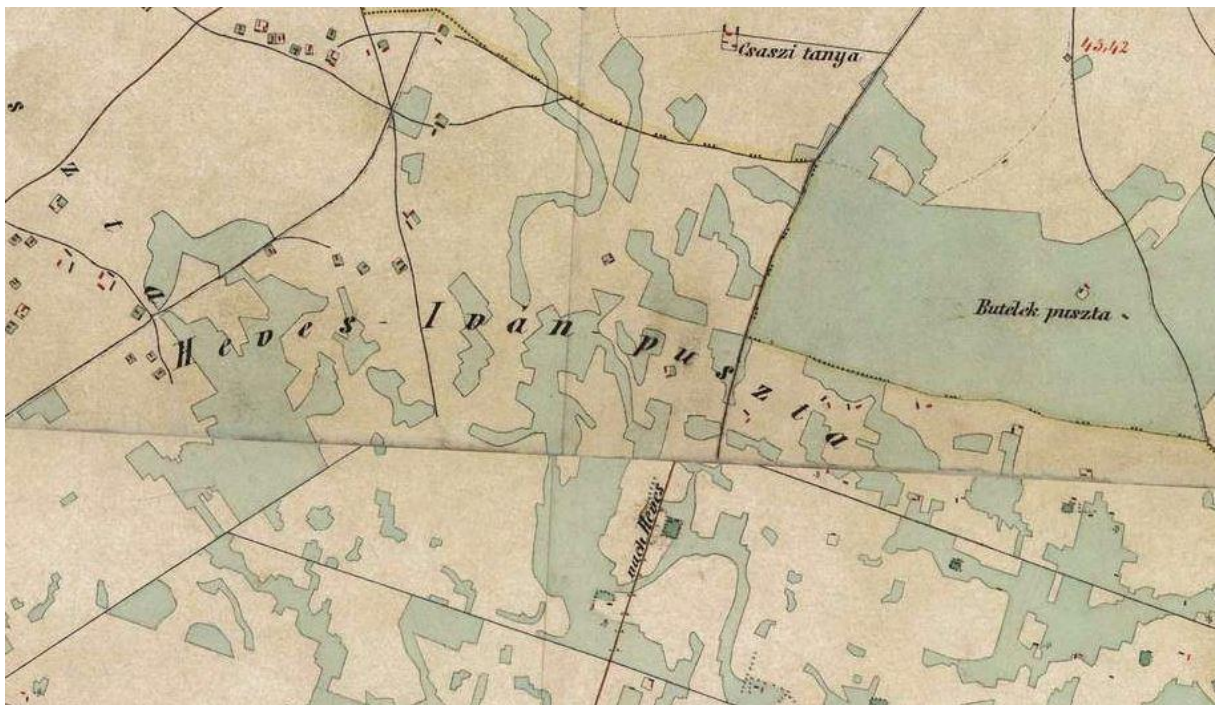
A település utcaszerkezete mérnökileg tervezett, szabályos alaprajzú, a községmag kiteresedett, laza szerkezetű.

A település utcaszerkezete mérnökileg tervezett, szabályos alaprajzú, a községmag kiteresedett, laza szerkezetű.

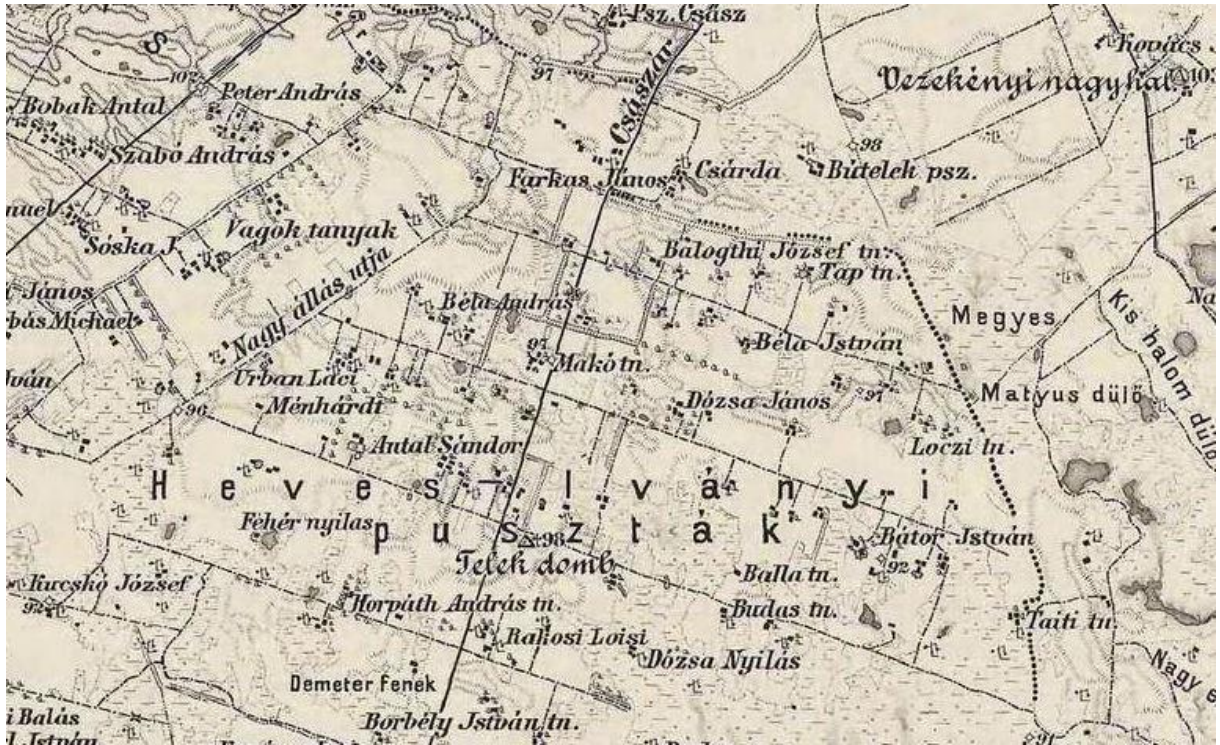
A település történetéből adódóan a történelmi térképeken csak a tanyavilág lelhető fel, hisz csak a XVIII. század végén kezdett betelepülni, Hevesivány községként Jászapáti lakosokból.



I. Katonai felmérés(1763 - 1787) térképe Jászivány településről



II. Katonai felmérés (1806 - 1887) térképe Jászivány településről



III. Katonai felmérés(1869 - 1887) térképe Jászivány településről

d6) telekstruktúra, utcavonalvezetés

A település belső szerkezetét kétféle megközelítésben lehet vizsgálni.

A klasszikus morfológia elsősorban a települési utcahálózat vizsgálata alapján különíti el az alaprajzi típusokat, míg a funkcionális morfológia elsősorban a települési szerepkörök térbeli rendjét vizsgálja.

A klasszikus morfológia alapján általában a városok összetettebb típust képviselnek, vagyis többféle morfológiai, alaprajzi alaptípus keverékéből tevődik össze. Valamely település morfológiája a kialakulásához, az alapításához kötődik. Alapvetően meghatározó, hogy létrejött-e fokozatos, hosszú történeti folyamat eredménye, vagy meghatározott alapításhoz kötődik.

Jásziványon a település utcaszerkezete mérnökileg tervezett, szabályos alaprajzú, a községmag kiteresedett, laza szerkezetű.

dc) utcakép, utcakép részlet

A településkarakterre jellemző, a település kis méretéből eredően, hogy az egész belterülete egy egységnek vehetjük, ahol a központi részen a községháza – művelődési ház található. Az utcaképekre jellemző a szabályos utcavezetés miatt kialakult egységes utcakép.

A településen a kockaházak mellett utcára merőleges gerincű népi lakóházak is megtalálhatók.



de) építményrészlet vagy alkalmazott anyaghasználat, tömegformálás, homlokzati kialakítás

Jásziványon csak néhány régi jellegzetesebb népi lakóház maradt fenn, melyek inkább csak részleteikben őrzik az egykori lakóházak jellegzetességét. A legépebben fennmaradt és helyreállított a tájház épülete.

A deszkaoromzatok a település jellegzetes utcára merőleges gerincű, nyeregtetős, tornácos, vagy anélküli épületein jellemzően fűrészelt deszkaoromzatok voltak.

A népi lakóházak jellemzően vályogból épületek, az alapjuk sok esetben téglá. A vályogházak külső homlokzata fehérre meszelt volt, míg a nyílászárók és a deszka oromzat sötétebb színű. Ugyancsak sötétebbek voltak a lábzatok.



df) táj- és kertépítészeti alkotás, egyedi tájértékek, növényzet

Jászivány tanyaközpontból mérnöki elgondolás szerint, mesterségesen létrehozott település. A településmag a templom és a községháza-művelődési ház körüli, laza beépítettségű terület. Igazgatási központja a község egyik zöldfelületi központja is. A település biológiailag aktív felületeinek nagysága a belterület méretéhez képest jelentős. (beépítetlen telkek, növényzettel borított zöldterületek ligetes-fás területei). A lakosságot szolgáló, minőségi, kondicionáló zöldfelületek aránya a beépített területekhez és a lakosság létszámához mérten megfelelő.

Az utóbbi években a település-központok rehabilitálására, revitalizálására kiírt európai uniós pályázatok hatására új zöldfelületi elemek létesültek (játszótér), illetve a meglévő zöldfelületek új funkciókkal bővültek. (pl.: művelődési ház kertjében közösségi rendezvények tartására is alkalmas pihenőhely kialakítása és tekepálya létesült).

A kondicionáló hatású közhasználatú zöldfelületek: az intenzíven fenntartott közpark, közkertek területe (Fő utcai parkok). A korlátozottan közhasználatú települési szintű zöldfelületi elem a templom és parókia, valamint a művelődési ház körüli zöldfelület. Korlátozottan közhasználatú zöldfelületi elemek az intézmények zöldfelületei (a Tájház, Fazekas-ház környezete és a Turul vendégház (volt óvoda és iskolakert), a sportpálya. A belterületi utakat kísérő zöldsáv, a nagy telekméretű ingatlanok kertjei, a zöldfelületi rendszer különleges elemeit jelentik.

A zöldfelületi elemeket jelentőségük (közhasználatuk, elhelyezkedésük), kialakításuk és növényzetük minősége, valamint a terület fenntartás gyakorisága, a zöldterület nagysága alapján rangsorolva az alábbiak:

Közhasználatú, település szintű közparkok, közkertek

A település kertépítészeti érték is értékes, közhasználatú zöldfelülete a **Petőfi utca és a Fő utca, Turul utca által határolt közpark (103 hrsz.)**. A község legnagyobb területű zöldfelületi eleme Jászivány igazgatási központja mellett, a létesítés korának megfelelően, kertészetileg kialakított, gondozott felületű terebélyes fákban gazdag, különböző zöldfelületi részelemek egymásmellettségéből összetevődő többcélú központi zöldfelület. A nyírt sövényvel - tatarlonc keresztezett fajtája (Lonicera x amoena) - körbevett füves területen kis kapukkal felszerelt gyepes sportpálya, újjáépített, korszerű játszószerekkel berendezett játszótér található itt. Ez az Európai Unió előírásoknak megfelelő minőségben kivitelezett és fenntartott játszótér. Játszóvár, homokozó, favonat, libikóka, pihenőpad is található itt. A jövőben a közelmúltban telepített fiatal fák nyújtanak majd árnyékot. A határoló utak mentén fiatal kőrisfa fasor keretezik a zöldfelületet.



A község újjáépült játszótere a közelmúltban telepített kis fákkal és a sportpálya.



Az említett közparkhoz szervesen kapcsolódik a **Községháza előtti park (80 hrsz.)** A hajdanán egységes kialakítású közkert napjainkra - a különböző használat és a folyamatban lévő átalakítás miatt – eltérő „zöldfelületi képet” mutat. A művelődési ház előtt két koncentrikus kört alkotó (egykor gyöngykavics burkolatú) sétaút közé korábban rózsákat ültettek. A zászlótartó rudakat elfekvő örökzöldek (*Juniperus sabina* 'Tamariscifolia'), gyepes terület veszi körbe. Az utak mentén műközlábazatú fapadok kerültek elhelyezésre. A korabeli kertre az azóta felnőtt növényzet emlékeztet. A Polgármesteri Hivatal előtti zöldterület átalakítás alatt van. Az épület előtt gömbakác fasor látható, nyírt cserjesövényekkel, az épülő zúzottkő gyalogúttal felosztott területet értékesebb növényfajú fák és örökzöldek teszik változatossá nyírfák (*Betula pendula*), hársfák (*Tilia*) japánakác fák (*Sophora japonica*), fiatal platánfa (*Platanus hybrida*), hibiszkusz bokor, a nemes rózsza és jukka, íriszek és az egynyári virágok. A községháza előtti parkrészen lévő körben virágos emlékhely közepére került kiültetésre a „Jászok fája”.



A település központi közparkja a Fő utca felől, a most kialakítandó kör alakú gyalogúttal határolt növényágyás közepén a „Jászok fája” áll.



Községháza belső kertje, az országzászlót körbevevő növényzet a közparkban.

Korlátozottan közhasználatú, település szintű közkertek, közparkok

Jászivány zöldfelületi elemei közül a művelődési ház és könyvtár épületének környezete, a templom és a parókia kertje tartozik ide.

Művelődési ház környezete (Turul utca 82. hrsz.). Az utca felől koros japánakác fa és vérszilva, platánfa borul betonelem térburkolat és a parkolóhelyek fölé. A karbantartott, nyírt sövényvel keretezett belső zöldfelületen időszakos parkolóhelyek, kültéri, fedett tekepálya került kialakításra. Szabadtéri rendezvényekre alkalmas az épület mögötti fátlan füves terület is.



A művelődési ház kertjében létesített szabadtéri tekepálya.



A kultúrház előtti teresedés fasora és virágágyai, és az idős japánakác fa..

Korlátozott közhasználatú, de jelentős zöldfelülettel bíró intézményi zöldfelületek

Katolikus Templom és Parókia kertje (94 hrsz.) a település központjában található. Az intézmény kertjét természetesebb lombos fák (vadgesztenye, kislevelű hársfa), lucfenyők ligete és rendezett, fenntartott gyepfelület alkotja. A település főutcájától cserjesövény, oszlopos örökzöldek, és virágos cserjék határolják el. Kültéri misére, és személyes elmélyülésre alkalmas padok fordulnak a barlang felé.



A község templomának kertje a vadgesztenye fákkal fenyő-ligettel és a Mária kegyhellyel.

A fő közlekedési utak kereszteződésénél található, enyhén dombos területen **Turul vendégszállás** (13 hrsz.) **kertje**. Az Alkotmány utcáról nyílik a volt községi óvoda és iskola

területén, azoknak épületeit felhasználó, rekreációt, szolgáló intézmény. A Jászivány Fejlesztési Kft. kezelésében lévő területet árnyas lombosított fák veszik körbe. A kertrészeket orgonaszőnyeg választja és határolja el. A játszóhelyen csúszda, mászóka, kisházak, hinták, libikóka, homokozó és padok találhatóak. A kert gondozott. Növényzete az Alkotmány utca felől akác fasor, az udvarban csoportban nemes nyárfák (*Populus canadensis*) találhatóak. Pihenő-, játszóhely, és a gyepes terület az igényeknek megfelelő nagyságú és rendszeresen karbantartott.



Idősek Otthona a Felszabadulás út felől.

A település sportpályája (15 hrsz.) a Dósa-dűlői mezőgazdasági major felé vezető út mentén található. A volt óvoda és iskola kertjétől egy mélyedésben húzódó akác erdőfolt határolja el. A sportpálya területe nem „különül el” a szomszédos szántótól, csak gyepes. Öltözőépület az akác mellett található.

Temetőkertje a történelméből adódóan (Jászapátihoz tartozóként nem volt független település) és a jelenlegi adottságok miatt, **nincs** a községnek.



A település főutcájának növényzete és a Fazekas-ház előtt kialakított apró zöldfelület.

Egyéb zöldterületek közé soroltuk a ligetes, fás területeket, valamint a biológiai aktivitással bíró, de esztétikai élményt, és használati értéket a település közössége számára nem nyújtó nagyméretű belterületi, mezőgazdasági és kertgazdasági hasznosítású kerteket.

Különleges zöldterületi „elem” a község déli határát közvetlenül szegélyező **tölgyes erdő**.

Volt tsz. központ (jelenleg raktárház és iroda) kertjének díszei a hatalmas ezüst fenyők (*Picea pungens*), valamint a Vízmű füves területe is csak egy-egy színfoltjai Jászivány zöldterületi elemeinek.



A Fő utca közelmúltban átadott burkolt szakasza és a Turul utca növényzete.

dg) szobrot, képzőművészeti alkotást

A Jászsági települések egyik sajátos jellemzője a vallási témájú színes szobrok, melyek a kül- és belterületen egyaránt megtalálhatók. Tipikusan a Jászságban Szent Vendel szobrokat találunk, de Jásziványon a templom mellett színes Mária szobor található.





A jásziványi határban több kőkeresztet is találunk. A kőkeresztek egyrészt szakrális emlékek, másrészt a tájékozódást segítették. Tipikusan a római katolikus vallású községek határában több kereszt található, mint a református településeknél. Régen a kőkeresztek településen kívül országutak mentén főként útelágazásoknál voltak, ahol egyrészt utat mutattak, másrészt a vándorok a régi időkben az utak viszontagságai, a rájuk leselkedő veszély miatt itt fohászkodtak segítségért.



- *3. A rendezés során tervezett változások hatáselemzése*

- a) A települési értéktárban szereplő elemek vonatkozásában releváns rövid és középtávon tervezett változások ismertetése*

Az értéktárban feltérképezett helyi szempontból jelentőséggel bíró építészeti alkotások tekintetében területfelhasználási változás nem tervezett. A tervezett változtatások inkább funkcióbeli változások.

- b) Az a) pontban szereplő változások hatásai*

- ba) régészeti örökségre*

Olyan változás nem tervezett, mely a régészeti örökségre hatással lenne. A fejlesztési koncepció figyelembe veszi a régészeti lelőhelyek megőrzését.

- bb) történeti településre, település- és tájszerkezetre*

A településen védett településrész, táj- és településszerkezet nem található. A fejlesztési koncepció figyelembe veszi a kialakult településszerkezetet.

- bc) a települési értéktárban szereplő műemléki értékekre*

Jásziványon műemlék épület nincs.

4. Értékvédelmi terv

c.) az értékleltárban szerepeltetett értékek megőrzését biztosító szempontok és követelmények

Az értékleltárban szereplő, védelem alatt álló templom és tájház eredeti funkciójában megtartandó, a településképi rendeletben előírtakat ezen védelem alatt álló értékek esetén be kell tartani.

A 19/2017. (XII.11.) Településképi rendelet tartalmazza a településképi érvényesítési eszközöket, így a településképi – védelmi tájékoztatást és szakmai konzultációt, a településképi bejelentési eljárást és a településképi kötelezést.

d.) az önkormányzati feladatok meghatározása

A település megalkotta a településképi rendeletet, melyben védelem alá helyezte a Római Katolikus templomot és a tájházat. A két helyi értéket táblával kell jelölni, a bemutathatóságot biztosítani kell, valamint a településképi rendeletben rögzítetteket be kell tartani. Amennyiben újabb védelem alá helyezési kérelem, indítvány érkezik az önkormányzathoz, akkor a rendeletben részletesen szabályozottak szerint kell a főépítész közreműködésével kell a helyi értékvédelmi kérelmet elbírálni, a döntésnek megfelelően a településképi rendelet módosítani a jogszabályok, elsősorban a 314/2012 (XI.8.) Kormányrendelet előírásai betartásával.