

Bevezetés

Jászivány Község Önkormányzatának Képviselőtestülete 2017 -ben döntött, hogy a megváltozott fejlesztési elképzelések, a település közigazgatási szerepköre és jogszabályi változások miatt új településrendezési tervet készített.

A településrendezési terv eljárásrendjében és tartalmában is a Kormány 314/2012. (XI.8.) a településfejlesztési koncepcióról, az integrált településfejlesztési stratégiáról és településrendezési eszközökről, valamint egyes településrendezési sajátos jogintézményekről szóló Kormányrendelete alapján készült. A településszerkezeti terv feladata, hogy a településfejlesztési koncepcióban rögzített stratégiai célok összhangját biztosítsa. Ennek megfelelően az alábbi célok elérését segítse elő:

- nyugodt települési környezet megőrzése
- mezőgazdasági hagyományok fenntartása
- idegenforgalmi fejlesztések
- korszerű állattartó telepek működése, fejlesztése

A célok eléréséhez a településszerkezeti terv a következőket határozza meg:

- a település távlati területfelhasználását
- infrastruktúra hálózat fejlesztését
- települési arculat megőrzése és minőségi fejlesztése
- a környezet természeti, táji és épített értékeinek védelmét és fejlesztését

Jászivány Község településszerkezetét több strukturális elem is jellemzi

- védett természeti területek
- nagy kiterjedésű, jó minőségű, művelt mezőgazdasági területek
- meglévő erdőterületek
- korszerű, működő állattartó telepek
- mezőgazdasági telephelyek
- szolgáltatási területek
- idegenforgalomhoz kötődő területek
- főbb utak
- öntözőcsatornák

1. Területfelhasználás

1.1. Területi hatály, településszerkezet

A tervezési terület Jászivány Község teljes közigazgatási területére kiterjed.

- északon: Heves
- keleten: Pély
- nyugaton: Jászapáti
- délen: Jászkisér
- északnyugaton: Jászszenandrás

Jászivány község településszerkezetét befolyásoló elemek: a meglévő és tervezett közutak, tervezett kerékpárúthálózatok, az öntözőcsatornák, valamint regionális és hálózati szerepű közművezetékek.

- *Közút:* meghatározó a 32132. jelű országos mellékút nyomvonala a település NY – i. területén, a Heves megyei Heves város és Jászkisér összekötésére tervezett országos mellékút nyomvonala a községen átvezetve É – D - i. irányban, valamint a község közigazgatási területének Ny – i. szélét érintő tervezett M 8 jelű autópálya nyomvonala.
- *Vízfolyás:* jelentősebb meglévő belvízelvezető-, öntözőcsatornák a közigazgatási terület több pontján, valamint a tervezett Jászsági Főcsatorna nyomvonala Dny – Ék –i. irányban.
- *Térségi jelentőségű közművezetékek:* a Heves felől Jászapáti felé húzódó villamos gerincvezeték nyomvonala Ény – Dny –i. irányban, valamint a tervezett nagyközép - nyomású földgáz szállítóvezeték Jászkisér felől D – É –i. irányba, a település belterületéig.

Településszerkezet:

A település utcaszerkezete mérnökiileg tervezett, szabályos alaprajzú, a községmag kiteresedett, laza szerkezetű.

Az utcahálózat egymással párhuzamos és arra merőleges, szabályos, mérnöki tervek szerint kialakított rendszerű.

A település történetéből adódóan a történelmi térképeken csak a tanyavilág lelhető fel, hisz csak a XVIII. század végén kezdett betelepüdni, Hevesivány községként Jászapáti lakosokból.

1.2. Közigazgatási határ-, belterületi határmódosítás

Jászivány község közigazgatási határán változtatás nem tervezett. Belterületi határmódosítás, belterületbe vonás nem tervezett.

1.3. Beépítésre szánt, és beépítésre nem szánt területek besorolása

Jászivány község közigazgatási területe beépítésre szánt, és beépítésre nem szánt területekre tagozódik.

Beépítésre szánt területek javarészt a település belterületén, valamint a külterület több pontján - jellemzően a majorok, melyek gazdasági területek vagy mezőgazdasági üzemi területek, valamint különleges idegenforgalmi funkciójú területek - találhatók.

A településen a beépítésre szánt területeket a TSZ – 1, TSZ -2 jelű tervlap állapítja meg.

A beépítésre szánt területek túlnyomó része a település belterületén, helyezkedik el, ezeket jellemzően településközpont vegyes terület, lakóterület (falusias), kereskedelmi – szolgáltató gazdasági terület, ipari terület, továbbá különleges beépítésre szánt terület (vízmű) területfelhasználási kategóriákba sorolja a terv.

A külterületen lévő beépítésre szánt területek az alábbiak:

- Ipari gazdasági terület
- Különleges, idegenforgalmi terület

Változó besorolású (új beépítésre szánt) területek:

- általános mezőgazdasági területből, különleges beépítésre szánt mezőgazdasági üzemi terület
- általános mezőgazdasági területből (birtokközpont), különleges beépítésre szánt mezőgazdasági üzemi terület
- vízgazdálkodási területből, különleges beépítésre szánt vízmű terület
- általános mezőgazdasági területből, különleges, beépítésre szánt turisztikai terület

Változó besorolású (beépítésre nem szánt) területek:

- kijelölt különleges, szennyvíztisztító visszaminősítése általános mezőgazdasági területre
- különleges, beépítésre szánt idegenforgalmi területből, általános mezőgazdasági terület

Változó besorolású (kategóriájukon belül átminősülő) területek:

- falusias lakóterületből, településközpont vegyes terület
- védelmi erdőterületből, gazdasági erdőterület
- falusias lakóterületből, kereskedelmi, szolgáltató, gazdasági terület
- általános mezőgazdasági területből, gazdasági erdőterület
- turisztikai erdőterületből, gazdasági erdőterület

1.4. Változó területfelhasználás területkimutatása

A fejlesztéssel érintett tervezési területek belterületen			
Sorsz.	Változás előtti területfelhasználás	Változás utáni területfelhasználás	terület nagysága
1.	Falusias lakóterület	Kereskedelmi, szolgáltató gazdasági terület	1800,7 m ² (0,18 ha)
2.	Falusias lakóterület	Településközponti vegyes terület	8287,55 m ² (0,83 ha)
3.	Vízgazdálkodási terület	Különleges vízmű üzemi terület	6111,94 m ² (0,61 ha)

A fejlesztéssel érintett tervezési területek külterületen			
4.	Általános mezőgazdasági terület	Különleges mezőgazdasági üzemi terület	59938,78 m ² (5,99 ha)
5.	Általános mezőgazdasági terület birtokközpont	Különleges mezőgazdasági üzemi terület	160962,41m ² (16,09 ha)
6.	Általános mezőgazdasági terület	Különleges turisztikai célú terület	2274 m ² (0,23ha)
7.	Általános mezőgazdasági terület	Gazdasági erdőterület	16613,06 m ² (1,66 ha)
8.	Egészségügyi, szociális, turisztikai erdőterület	Gazdasági erdőterület	33217,63 m ² (3,32 ha)
9.	Védelmi erdőterület	Gazdasági erdőterület	64849,26 m ² (6,48 ha)
10.	Különleges szennyvíztisztító telep terület	Általános mezőgazdasági terület	33217,63 m ² (3,32 ha)
11.	Különleges idegenforgalmi célú terület	Általános mezőgazdasági terület	55026,32m ² (5,5 ha)

1.5. Közterületek

A közterületeket a TSZ-1, TSZ-2 jelű tervlapok határozzák meg, ezek rendeltetésük szerint: közpark, közút.

1.6. Területfelhasználási módok – megengedett legnagyobb beépítési sűrűségek (m²/m²)

Beépítésre szánt:

- Falusias lakóterület sz = 0,4

Jászivány község belterületének lakóterületei ebbe a területfelhasználási kategóriába tartoznak
Közművesítettség mértéke: részleges, a csatornahálózat kiépítése után teljes.

-Településközpont vegyes terület sz = 1,2

A község központja, az intézményekkel és lakóépületekkel vegyes, intenzívebb beépítésű területei.

Közművesítettség mértéke: részleges, a csatornahálózat kiépítése után teljes.

➤ *Településközpont vegyes terület kijelölés a tényleges területhasználat és a Településfejlesztési koncepció alapján.*

- kereskedelmi – szolgáltató gazdasági terület sz = 1,5

Meglévő szolgáltatási, kereskedelmi célokat ellátó vállalkozások területe a település belterületének több pontján, és kisebb fejlesztési területe a kialakult beépítés szerint.

Közművesítettség mértéke: részleges, a csatornahálózat kiépítése után teljes

- ipari gazdasági terület sz = 1,5

A belterületen lévő kisebb ipari terület, valamint a külterületen lévő iparterület.

Közművesítettség mértéke: belterületen: részleges, a csatornahálózat kiépítése után teljes, a külterületen: részleges.

- különleges területek:

Az alábbi tervezési területek a rájuk gyakorolt környezeti hatások miatt védelemre szorulnak:

- idegenforgalmi terület sz = 0,6

Meglévő idegenforgalmi terület a külterületen.

Közművesítettség mértéke: részleges

- vízmű sz = 1,0

Tervezett vízmű terület a belterületen.

Közművesítettség mértéke: részleges, a csatornahálózat kiépítése után teljes.

➤ *Vízmű terület kijelölés a tényleges területhasználat alapján.*

- turisztikai terület sz = 0,6

Tervezett turisztikai terület a külterületen.

Közművesítettség mértéke: részleges

- *Turisztikai terület kijelölés a Településfejlesztési koncepció alapján.*

Az alábbi különleges területek esetében - a környezetükre gyakorolt hatásuk miatt – azok környezetei szorulnak védelemre:

- mezőgazdasági üzemi területek sz = 0,6

Tervezett (a jelenlegi területhasználatnak megfelelő) jelentősebb állattartó telepek és mezőgazdasági telephelyek a külterület több pontján.

Közművesítettség mértéke: részleges.

- közúti közlekedési terület

A 32132. jelű országos mellékút nyomvonala a település NY – i. területén.

Tervezett regionális kerékpárút Jászapáti – Jászivány vonatkozásában.

- *Tervezett kerékpárút kijelölés a magasabb rendű tervek alapján.*

- zöldterület

A település belterületén található meglévő közpark területek.

- erdőterület

Külterületen meglévő és tervezett gazdasági erdőterületek.

- általános mezőgazdasági terület

Általános mezőgazdasági (zömében szántó) hasznosítású területek a külterületen.

- vízgazdálkodási terület

A település közigazgatási területén lévő jelentősebb meglévő belvízelvezető-, öntözőcsatornák, valamint a tervezett Jászsági Főcsatorna nyomvonala Dny – Ék –i. irányban.

- *Jászsági főcsatorna kijelölése magasabb rendű tervek alapján.*

2. Tájrendezés és természetvédelem

Jelenlegi táji megjelenés, tájképi jellegzetesség

A község árvízmentes, enyhe kiemelkedésű vonulaton található, tervezetten, szabályos utcahálózattal kialakított kistelepülés. Jászivány külterületének táji megjelenését a mezőgazdasági és erdőgazdasági tájra jellemző telepített növényzet határozza meg.

A település külterületének felszínét szabályos, négyzethálós kialakítású, összefüggő, nagy szántóföldi művelésű területek foglalják végül egységbe. Jászivány külterületének táji látványa ötvözi a természetes társulásokban előforduló fafajok és a kerti körülményekhez nemesített „tájidegen” fafajok egymásmellettségét.

Tervezett tájhasználati változások

Külterületen:

- 1. rekreációs célú fejlesztés a falusi turizmust segítő (0143/8 hrsz.)** a települést a 31. számú közúttal összekötő, bekötő út mentén található területen.
- 2. különleges mezőgazdasági üzemi terület** létrehozása, fejlesztése (0157/6, 0157/9, 0157/10 hrsz.)
- 3. major körüli fás-szárú növényzettel körbevett terület véderdő jellegének megváltoztatása (0140 hrsz.)**
- 4. általános mezőgazdasági területbe sorolás, elmaradt fejlesztés (szennyvíztisztító telep) miatti tényleges területhasználatba visszatorolása**
- 5. gazdasági erdőterület kijelölés különleges terület körüli turisztikai erdőterület gazdasági erdőterületbe sorolása**
- 6. különleges üzemi területbe sorolás birtokközpontba sorolt terület tényleges használat szerinti besorolása**
- 7. általános mezőgazdasági terület gazdasági erdőterületbe sorolása**

Belterületen:

- 1. településközpont zöldfelületi fejlesztése, urnatemető, kegyeleti hely létesítése** a meglévő zöldfelületi elem (parókia kertje) fejlesztésével (112 hrsz.)
- 2. gazdasági célú tájhasználat fejlesztés, a meglévő beépítetlen területek felhasználásával gépkocsi tároló csarnok építése (14, 15, 16 hrsz.)**
- 3. a települési vízmű területének vízgazdálkodási területből különleges vízmű területbe sorolása**

A fenti célul kitűzött tájhasználati változások a környezettudatosság igényével, a megújuló energia felhasználásának lehetőségét, racionális használatának figyelembevételével mellett a települési lakókörnyezet megújulását, rendezett, közcélra hasznosított zöldfelületek létesítését, a meglévő közparkok korszerűsítését jelenti. Az úthálózat fejlesztésével-építésével a tervezett rekreációs célú területfejlesztések megközelíthetősége, használata biztosítható. A község elérhetősége az idegenforgalom, a turizmus, és a gazdasági tájhasználat bővülésével a településen élők életszintvonalának emelkedését jelenti, emellett komfortosabb, korszerűbb, élhetőbb településsé újul Jászivány.

Mezőgazdasági területek tájhasználati változása

- **Külterületen lévő 2. számú tervezett fejlesztési terület:**

különleges mezőgazdasági üzemi terület létrehozása, fejlesztése (0157/6, 0157/9, 0157/10 hrsz.).

Tájrendezési javaslat:

A fenti általános mezőgazdasági javaslatoknak megfelelően, azokat az egyedi állattartás, és gazdálkodáshoz igazítva kell kialakítani a majorságot. A település táji megjelenésére jellemző fásszárú növényzettel javasolt körbehatárolni. A fejlesztésre jelölt legelőterület a NATURA2000 oltalom alatt lévő különleges madárvédelmi terület része, ezért a tervezett tájhasználat során az ide vonatkozó természetvédelmi előírásoknak megfelelően kell gazdálkodni.

Gazdasági területek tájhasználat változása

- **Belterületen lévő 2. számú tervezett fejlesztési terület:**

A meglévő beépítetlen területek felhasználásával **gépkocsi tároló csarnok építése, üzemi terület** létrehozása (14, 15, 16 hrsz.). A tájhasználat változással érintett terület a Dósa-dűlői mezőgazdasági major felé vezető út mentén, a település északi részén található jelenleg füves terület. A volt óvoda és iskola kertjétől egy mélyedésben húzódó akácós erdőfolt határolja el.

Tájrendezési javaslat:

A tervezett építmény illeszkedjen a Települési Arculati Kézikönyvben megfogalmazottakhoz. A környezettervezés során tájépítész közreműködését is ajánlott igénybe venni. A védőfásításhoz alkalmazott fafajok kiválasztásánál figyelemmel kell lenni, hogy allergizáló növény ne kerüljön telepítésre, valamint a növényzet igazodjon az utca tervezett fasorához is.

Rekreációs és turisztikai célú tájhasználat fejlesztése

A község földrajzi elhelyezkedése, a táji környezet meghatározza a Jászivány rekreációs tájhasználatát is. A szomszédos településen működő termálvizes strandok, szálláshelyek (Jászapáti, Jászszentandrás) elvonják a pihenni vágyókat. A község a felelevenített „hagyományos” rendezvényeket (tanyasi gaszto-túrák, szarvasgomba fesztivál) kedvelő, és a természetközeli területek élővilágát megfigyelő, értékelő természetjáró turisták érdeklődését tudja felkelteni. A Turul Vendégházban már szálláslehetőség is kínálkozik ezekhez.

A községen vezet át a szomszédos településeket is bejáró, a Jászságot feltáró tematikus túra-út: a Mezőgazdasági Mesterségek Útja. Tanyákhoz ellátogatva, mezőgazdasági hagyományokon alapuló állattartás munkáival ismerkedhetnek az idelátogatók.

A rekreációs tájhasználatához köthető a vadász-turizmus is.

A településen a Jászkiséri Széchenyi Zsigmond Vadásztársaság és a Jászapáti Vadásztársaság működik.

Rekreációs és turisztikai célú területek tájhasználat változása

- **Külterületen 1. számú fejlesztési terület**
rekreációs célú fejlesztés a falusi turizmust szolgáló vállalkozás kialakítása és a hozzá kapcsolódó zöldfelület-fejlesztés (0143/8 hrsz.) a települést a 32132. jelű mellékút mentén található területen.

Tájrendezési javaslat:

A rekreációs tevékenységekhez kapcsolódó környezetalakítás (falusi turizmus, szállásbővítés) feleljen meg a Települéсарculati Kézikönyvben megfogalmazottaknak. A tanya-kert kialakításánál a hagyományos parasztkert növényzetének alkalmazását, bemutatását is javasoljuk. A kert kialakítása kertépítészeti eszközök felhasználásával történjen. A növényalkalmazás során figyelembe kell venni az idevonatkozó jogszabályban rögzítetteket: balesetveszélyes, szúrós, mérgező növényi részekkel rendelkező, allergizáló növények

alkalmazásának tilalmát! A rekreációs területfejlesztéssel érintett területeken az ökológiai zöldfolyosó folytonosságát a jövőben is biztosítani kell.

Erdőgazdálkodási területek tájhasználat változása

- *Külterületen 3. számú fejlesztési terület
major körüli fás-szárú növényzettel körbevett terület véderdő jellegének megváltoztatása (0140/12 hrsz.). Az elsődleges rendeltetése szerint véderdőként nyilvántartott erdő, gazdasági célú erdő besorolásra változtatása.*

Tájrendezési javaslat:

Az erdőrészlet elsődleges rendeltetésének megváltoztatása csak a fenntartás és kezelés egyszerűsítése miatt javasolt. A jövőben a gazdasági célú erdőrészlet kezelését az erdők védelméről és az erdőgazdálkodásról szóló (1996/LIV., az 1996/LIII, valamint 2009. évi XXXVII.) törvényben foglaltak alapján a helyileg illetékes erdészeti hatóság (Szolnoki-Jászsági Körzet) területre vonatkozó előírásai alapján kell elvégezni.

Természetvédelem

A település igazgatási területe a Bükki Nemzeti Park Igazgatóság működési területén és a Hortobágyi Nemzeti Park Igazgatóság felügyelete alá tartozó európai jelentőségű, valamint a Bükki Nemzeti Park igazgatási területén található országos jelentőségű természetvédelmi területek egyaránt megtalálhatóak Jászivány határában. (Az egyes védelmi célú területek átfedésben vannak egymással.) Az OTTrT szerint és a megyei szintű területrendezési tervben foglaltak alapján a község igazgatási területe a védett természeti terület övezetébe is (Hevesi Füves Puszták TK, Natura 2000 területek), sorolt. A 269/2007 (X.18.) Kormányrendelet szabályozza a Natura 2000 gyepterületek fenntartásainak földhasználati előírásait.

Európai közösségi jelentőségű természetvédelmi rendeltetésű területek a Natura 2000 területek.

Jászivány külterületén a ***Különleges madárvédelmi területek Hevesi-sík (HUBN10004)*** számon nyilvántartottak. Ezek az alábbi helyrajzi számú területek:

0117/3, 0117/4, 015/11, 015/12a, 015/12b, 015/4, 015/5a, 015/5b, 015/6a, 015/6b, 015/6c, 015/7a, 015/7b, 015/7c, 015/8a, 015/8b, 016, 017, 018, 020/10a, 020/10b, 020/10c, 020/10d, 020/11a, 020/11b, 020/11c, 020/12a, 020/12b, 020/12c, 020/13, 020/14, 020/15, 020/16, 020/17, 020/18, 020/19, 020/20a, 020/20b, 020/21a, 020/21b, 020/22a, 020/22b, 020/23a, 020/23b, 020/3, 020/4, 020/5, 020/6, 020/7a, 020/7b, 020/7c, 020/8a, 020/8b, 020/8c, 020/8d, 020/9a, 020/9b, 020/9c, 020/9d, 021/1, 021/10, 021/11, 021/14a, 021/14b, 021/15a, 021/15b, 021/16a, 021/16b, 021/17a, 021/17b, 021/17c, 021/18a, 021/18b, 021/19a, 021/19b, 021/20a, 021/20b, 021/21a, 021/21b, 021/22a, 021/22b, 021/23a, 021/23b, 021/24a, 021/24b, 021/25a, 021/25b, 021/26a, 021/26b, 021/26c, 021/27a, 021/27b, 021/27c, 021/28a, 021/28b, 021/28c, 021/29a, 021/29b, 021/3, 021/30, 021/31, 021/32, 021/33, 021/34a, 021/34b, 021/35a, 021/35b, 021/36a, 021/36b, 021/37, 021/38, 021/39a, 021/39b, 021/4, 021/40a, 021/40b, 021/41a, 021/41b, 021/41c, 021/42a, 021/42b, 021/42c, 021/43a, 021/43b, 021/43c, 021/6, 021/7a, 021/7b, 021/7c, 021/7d, 021/7f, 025/10, 025/11, 025/12, 025/13, 025/14, 025/15, 025/16, 025/2, 025/3, 025/4, 025/7, 025/8, 025/9a, 025/9b, 025/9c, 026/1, 026/2, 027/1, 027/2, 028/10a, 028/10b, 028/11a, 028/11b, 028/11c, 028/12, 028/13, 028/14, 028/15, 028/2, 028/3, 028/5, 028/6, 028/7, 028/9, 03/2, 030, 031/1, 031/2, 032/4a,

032/4b, 032/5, 032/6, 033/1, 033/2, 033/3, 035/1a, 035/1b, 035/2, 035/4, 036, 037/1a, 037/1b, 037/1c, 037/5, 038/10a, 038/10b, 038/11, 038/12a, 038/12b, 038/13a, 038/13b, 038/14a, 038/14b, 038/14c, 038/14d, 038/15, 038/2, 038/3, 038/4, 038/7, 038/8, 038/9a, 038/9b, 039/2, 04/1, 04/3, 041/10, 041/12, 041/13a, 041/13b, 041/13c, 041/13d, 041/13f, 041/13g, 041/13h, 041/13j, 041/13k, 041/14, 041/15, 041/3, 041/4, 041/6, 041/7a, 041/7b, 041/7c, 041/7d, 041/8, 041/9, 042, 043/10a, 043/10b, 043/10c, 043/10d, 043/10f, 043/4, 043/5, 043/6, 043/7, 043/8, 043/9, 044/1, 044/2, 044/3, 044/4, 044/5, 045/4, 045/6a, 045/6b, 045/6c, 046/1a, 046/1b, 046/1c, 046/1d, 046/3, 047, 048/3, 048/4, 048/5, 048/6, 048/7a, 048/7b, 049a, 049b, 049c, 049d, 049f, 049g, 05/1, 05/10, 05/11a, 05/11b, 05/2a, 05/2b, 05/2c, 05/5, 05/6a, 05/6b, 05/7a, 05/7b, 05/8, 05/9, 050/1, 051/1a, 051/1b, 051/2a, 051/2b, 051/3, 051/4, 053/1, 053/3, 053/4, 054/19, 06, 07.

*Kiemelt jelentőségű különleges természet-megőrzési területek **Jászapáti-Jászkiséri szikesek (HUHN20085)** számon a Hortobágyi nemzeti Park Igazgatósági területéhez tartozóan nyilvántartottak.*

Jászivány igazgatási területét érintő területek helyrajzi számai az alábbiak:

0134/10, 0134/11, 0134/12, 0134/13, 0134/14, 0134/15, 0134/16, 0134/17, 0134/18, 0134/19, 0134/20, 0134/21, 0134/6, 0134/9, 0135/21, 0135/22, 0135/23, 0135/3, 0135/6, 0135/7, 0135/8, 0136/1, 0136/10, 0136/11, 0136/8, 0136/9, 0139/10, 0139/11, 0139/12, 0139/13, 0139/14, 0139/15, 0139/16, 0139/17, 0139/18, 0139/19, 0139/2, 0139/20, 0139/21, 0139/22, 0139/23, 0139/24, 0139/25, 0139/26, 0139/27, 0139/28, 0139/29, 0139/3, 0139/30, 0139/4, 0139/47, 0139/48, 0139/5, 0139/6, 0139/9, 0140/12, 0140/13, 0140/14, 0140/15, 0140/16, 0140/17, 0140/18, 0141, 0157/10, 0158, 0159/2, 0159/7, 0160/17, 0160/18, 053/2.

*Kiemelt jelentőségű különleges természet-megőrzési területek **Pélyi szikesek (HUBN20041)** számon nyilvántartottak. Jászivány igazgatási területét érintő területek helyrajzi számai az alábbiak:*

028/13, 028/14, 028/15, 028/2, 028/3, 028/6, 031/1, 031/2, 039/2, 041/10, 041/12, 041/13a, 041/13b, 041/13c, 041/13d, 041/13f, 041/13g, 041/13h, 041/13j, 041/13k, 041/14, 041/15, 041/3, 041/6, 041/9, 042, 043/6, 044/1, 044/2, 044/3, 044/4, 044/5, 045/4, 045/6a, 045/6b, 045/6c, 051/1a, 051/1b, 051/2a, 051/2b, 051/3, 051/4.

A kijelölés alapjául szolgáló élőhelyek:

- 1530 Pannon szikes sztyeppék és mocsarak
- 6250 Síksági pannon löszgyepek

A védett terület teljes egészében az országos ökológiai hálózat része.

Országos jelentőségű, egyedi jogszabállyal védett természeti terület

A településen külön jogszabállyal védett, országos jelentőségű természetvédelmi oltalom alatt álló terület **Hevesi Fűves Puszták Tájvédelmi Körzet**, mely a **Bükki Nemzeti Park Igazgatóság** működési területén található.

Hevesi Fűves Puszták Tájvédelmi Körzet 1993 márciusában 9/1993. KTM Rendelettel jött létre, bővítéséről a 26/2008. (X.22.) KvVM rendelet határozott, jelenlegi kiterjedése 16111 ha. A természetvédelmi területet az ember által formált pusztai élőhelyek, és az itt élő életközösségek védelme érdekében hozták létre. Keletkezésüktől függően több egymástól

eltérő növénytársulású és faunájú területet különböztet meg. A tájvédelmi körzet 15 egységből tevődik össze a Bükki Nemzeti Park Igazgatóságának Hevesi Fűves Puszták Tájvédelmi Körzet honlapján ismertettek alapján. A Bükki Nemzeti Park felügyelete alá tartozó természetvédelmi terület az Ördög-hát, Csukás, Templom-dűlő határrészek összesen 850 hektárnyi, elsősorban legelőterületeit foglalja magába.

Jászivány igazgatási területén a **Pélyi-szikesek** területe található. Ezek az alábbi helyrajzi számú területek:

028/2, 028/3, 028/6, 028/7, 028/13, 028/14, 028/15, 030, 031/1, 031/2, 041/3, 041/6, 041/9, 041/10, 041/12, 041/13, 041/14, 041/15, 043/5, 043/6, 044/1, 044/2, 044/3, 044/5, 045/4, 045/6, 047, 051/1, 051/2, 051/3, 051/4, 053/1, 053/3, 053/4.

Ide vonatkozó jogszabály még a 13/2001. (V. 9.) KöM rendelet a védett és a fokozottan védett növény- és állatfajokról, a fokozottan védett barlangok köréről, valamint az Európai Közösségekben természetvédelmi szempontból jelentős növény- és állatfajok közzétételéről, és az 1996. évi LIII. Törvény a természet védelméről.

Ex-lege (a törvény erejénél fogva) védett területek

Kőkeresztek

- a falu határában a található kőkeresztek,
- templompark szentélyei, kőkeresztje, a templompark szentélyei

Kunhalmok

Jászivány igazgatási területén található kunhalmok a jelen hatályban lévő településrendezési terv alapján:

- ~ **Nagy-gyep halom**
- ~ **Papp-dűlő II halom**
- ~ **Dósa dűlő I halom**
- ~ **Barattyús I. halom**
- ~ **Gólya-dűlő halom**
- ~ **Belterületi halom (templom-domb)**

Természetközeli területek az országos településrendezési és építési követelményekről szóló 253/1997. (XII. 20.) Korm. rendelet (OTÉK) értelmében a *mocsár, a nádas és a sziklás terület természetközeli területnek minősülnek*. A Természetvédelmi törvény 15. § (1) pontjában szereplő feltételeknek eleget tevő összes területet tervezett természeti területként javasolt kezelni. Ezeken a területeken kiemelt figyelmet kell fordítani a tájkép, a természetes életközösségek (növénytársulások) és élőhelyek megóvására. (A tervezett természeti területek kihirdetésére vonatkozó előírást a Tvt. 15. § (2) bekezdése tartalmazza.)

Magas természeti értékű területek (MTÉT)

A 2/2002. (I. 23.) KöM-FVM együttes rendelet 2. számú mellékletében foglaltak alapján Jászivány közigazgatási területe a **Hevesi-sík kiemelten fontos érzékeny természeti területek térségei** terület által érintett, valamint a parlagi sas védelme érdekében javasolt-tervezett (2013) Jászság MTÉT területe érintheti Jászivány külterületét.

Helyi természeti érték – tájvédelem

Jászivány igazgatási területén elsősorban a nagykiterjedésű legelők, puszták, természetközeli területek, erdők növényzete, táji látványa, valamint a kialakult természetes élőhelyeken

megtelepedett változatos élővilág, madárvilág jelenti az elsődleges természeti értéket. Másodsorban a hagyományos állattartáshoz kötődő épületek, majorok, a védőfásításokkal körbevett tanyák, ligetes delelőhelyek nyújtanak jellegzetes táji környezetet. A helyi jelentőségű természetvédelmi területek, természeti értékek védetté nyilvánításában, a védettség megszüntetésében területileg illetékes jegyző járhat el.

Jászivány legfontosabb természeti értékei :

- Dósa-tanya körüli nagy legelő (A település határában elterülő terület természetközeli állapota miatt a Hevesi Füves Puszták TK része is)
- Jászivány belterületének déli szomszédságában található kocsányos tölgyes erdők.
- Görbe major és környezete

Tájrendezési javaslat:

Tájhasználati szempontból is lényeges a különböző élőhely típusok (mocsaras környezet, száraz gyepes területek, erdősült területek, stb.) és az ott élő állatok és növények élőhelyének megóvása, a biológiai sokféleség fenntartásához, a *biodiverzitás megőrzéséhez szükséges szabályok, megállapítása, betartatása a település közigazgatási területén.*

A község fejlődése szempontjából lényeges, hogy a természetközeli állapotú területekre, élővilágra ható külső tényezők károsító hatását minimalizálják. Ezeknek a területeknek a művelésére a gazdálkodók számára, a védett terület kezelője által előírt korlátozásoknak megfelelő *extenzív, bio- vagy integrált, (környezetkímélő, környezeti terhelést csökkentő) gazdálkodás* támogatására az Új Magyarország Vidékfejlesztési Program (2014-2020) is kínál lehetőséget. Ezeknek a lehetőségeknek, megismertetését segítse a gazdák, illetve a földhasználók körében az önkormányzat és a falugazdász.

Tájképvédelmi szempontból kiemelten kezelendő területek:

1. *Görbe tanya és környezete* a Pásztor-dűlőben,
2. *Összefüggő nagy gyepes területek:* Dósa-dűlő, Papp-dűlő, Pásztor-dűlő, Jászapátival szomszédos legelők,
3. *Erdőterületek:* Heves-Iványi rész, belterület közvetlen szomszédságában

Az 19/2017. (XII.11.) önkormányzati rendelet szól Jászivány településképének védelméről az ebben megfogalmazottak szerint az alábbi településképet meghatározó területek található Jászivány igazgatási területén:

- Hevesi puszták Tájvédelmi Körzet területe
- Hevesi-sík Natura2000 különleges madárvédelmi terület
- Pélyi szikések Natura2000 kiemelt jelentőségű természetmegőrzési terület
- Jászág Natura2000 különleges madárvédelmi terület
- Jászapáti-Jázkiséri szikések Natura2000 kiemelt jelentőségű természetmegőrzési terület
- Országos Ökológiai Hálózat elemei
- Tájképvédelmi terület övezete

3. Zöldfelületi rendszer

Az Jászszentandrás-Jászivány Összevont Községi Önkormányzati Hivatal által nyújtott adatszolgáltatás alapján a településen nyilvántartott zöldterületek:

- park (103 hrsz.) 7647 m²
- park (80 hrsz.) 2996 m²

A zöldfelületi elemeket jelentőségük (közhasználatuk, elhelyezkedésük), kialakításuk és növényzetük minősége, valamint a terület fenntartás gyakorisága, a zöldterület nagysága alapján rangsorolva az alábbiak:

- ~ Az elsődlegesen **kondicionáló célú, közhasználatú zöldfelületek**: az intenzíven fenntartott közparkok, közkertek területe (Fő utcai parkok)
- ~ **Korlátozottan közhasználatú** zöldfelületi elemek az **intézmények zöldfelületei**: a Tájház, Fazekas-ház környezete és a Turul vendégház (volt óvoda és iskolakert), a sportpálya.
- ~ **A zöldfelületi rendszer különleges elemei**: a belterületi utakat kísérő széles zöldsávok, az ingatlanok kertjei. „Látvány-elemként” megjelennek még a belterület határán lévő kocsányos tölgyes erdők.

Tervezett, új zöldfelületi elem létesítése

- *Belterületen 1. számú* fejlesztési terület:

Új közhasználatú közkert létesítése a településközpont zöldfelületi fejlesztésével, **urnatemető, kegyeleti hely létesítése** a meglévő zöldfelületi elem (parókia kertje) bővítésével (112 hrsz.).

A településfejlesztési koncepcióban megfogalmazottak szerint

Település szintű közparkok

A településen egy, nagyobb, az egész község lakosságát szolgáló, kertépítészetileg is értékes, jelentős közhasználatú, dekoratív növényállományú zöldfelület található.

- **Településközpont zöldfelületi fejlesztése (103, hrsz.)**.

A Petőfi utca és a Fő utca, Turul utca által határolt közpark (103 hrsz.). A község legnagyobb területű zöldfelületi eleme Jászivány igazgatási központja mellett.

- **Az említett közparkhoz szervesen kapcsolódik a Községháza előtti park (80 hrsz.)**.

Korlátozott közhasználatú zöldfelületi elemek, intézménykertek:

- **Művelődési ház környezete (Turul utca 82. hrsz.)**.
- **Katolikus Templom és kertje (94 hrsz.)** a település központjában található.
- **Községi sportpálya**: a település központi zöldfelülete mellett található.
- **Turul vendégszállás (13 hrsz.) kertje**.

Zöldfelületi ellátottság alakulása

Jászivány zöldfelületi ellátottsága a gondozott, fenntartott, területek nagyságának tekintetében megfelelő. Nagy biológiai aktivitású, egybefüggő, helyenként ligetes növényzettel borított területek aránya a beépített, lakott területekhez képest jónak mondható.

4. Örökségvédelem

Jászivány Község Közigazgatási területén országos védelem alatt álló műemlék nem található. Jászivány Község Önkormányzat Képviselő – testületének 19/2017. (XII.11.) önkormányzati rendelet Jászivány Község településképének védelméről az alábbi művi értékeket védelem alá helyezte:

- Római Katolikus Templom, Jászivány, Alkotmány út 13.
- Tájház, Jászivány, Jász utca 5.

5. Közlekedés

- közúti közlekedés

Jászivány község Jász-Nagykun-Szolnok megyében, a megyeszékhely észak-keleti irányban található, Szolnoktól mintegy 60 km-re. A település közúti hálózati kapcsolatát a 32132. jelű Jászivány bekötőút képezi, mely a 31. számú másodrendű főútba való csatlakozásával biztosítja az országos közúthálózatba való kapcsolódási pontját a településnek.

Tervezett fejlesztések:

Tervezett fejlesztések:

Külterületen:

- Tervezett falusi turizmus helyszíne. A terület a 32132. jelű bekötőúthoz csatlakozik, új csomópont kialakítása nem szükséges, a csatlakozás megoldott.
- Tervezett különleges mezőgazdasági üzemi terület. A terület a 32132. jelű bekötőúthoz csatlakozik, új csomópont kialakítása nem szükséges, a csatlakozás megoldott.
- Erdősáv véderdő jellegének átsorolása. Az átsorolás közúti érdekeket nem érint.
- Turisztikai erdőterület és mezőgazdasági terület gazdasági erdőterületbe sorolása. Az átsorolás közúti érdekeket nem érint.
- Általános mezőgazdasági területbe sorolás a tényleges területhasználat szerint, meg nem valósult fejlesztés (különleges szennyvíztisztító terület, különleges idegenforgalmi terület) miatt. Az átsorolás közúti érdekeket nem érint.
- Tervezett regionális kerékpárút. A 32132. jelű bekötőút mellett kijelölt kerékpárút a megyei területrendezési terven szerepel. A kerékpárút megvalósítása esetén azt a

hatályos Útügyi Műszaki Előírások alapján kell megterveztetni, figyelembe véve a kerékpárút csapadékvíz elvezetését is.

Belterületen:

- Tervezett urnás sírkert. A terület közúti csatlakozása biztosított, új közúti kapcsolat kialakítása nem szükséges, a terület csatlakozása meglévő közutakról biztosított.
- Tervezett gépkocsi tároló csarnok. A fejlesztéssel érintett terület a 12. hrsz-ú terület, mely terület kereskedelmi, szolgáltató gazdasági területbe kerül átsorolásra. A Köves utcában csatlakozik a település úthálózatához, új közúti kapcsolat kialakítása nem szükséges.
- Tervezett termelői piac. A terület meglévő közúti csatlakozással rendelkezik az Alkotmány utcáról. (területfelhasználási változást nem érint)
- Vízműtelep különleges vízmű területbe sorolása. Az átsorolás közúti érdekeket nem érint.

Általánosságban:

- A fejlesztések megtervezésekor és kivitelezésekor figyelembe kell venni az *országos településrendezési és építési követelményekről* szóló 253/1997. (XII.20.) Korm. rendelet (OTÉK) 4. számú mellékletében meghatározott parkolóhely igényt. A szükséges parkolóhelyeket ennek megfelelően kell a terveken elhelyezni, majd kialakítani.
- A parkolók tervezésekor „A parkolási létesítmények geometriai tervezése (A KTSZ kiegészítése)” ÚT 2-1.210/2008 számú Útügyi Műszaki Előírásban foglaltakat kell figyelembe venni úgy, hogy a parkolók csapadékvíz elvezetése biztosított legyen.

Közlekedési csomópontok:

A meglévő szintbeni közúti csomópontok geometriai kialakítása a forgalomszámlálási adatok szerint megfelelőek, sem újabb körforgalom, sem külön szintű csomópontok kialakítása nem szükséges.

A község belterületén a legforgalmasabb csomópontok a 32132. jelű bekötőúton található Felszabadulás utca – Alkotmány utca csomópontja.

A csomópontok geometriai kialakítása megfelelő, területük elégséges, baleset a tervezés időszakáig nem volt, új csomóponti kialakításhoz a terület helye biztosított.

Belső úthálózat:

A község belterületén a 32132. jelű bekötőút belterületi része, az Alkotmány utca (a Felszabadulás utcaig), mint **gyűjtő út** hivatott a lakó utak közúti forgalmát az országos úthálózatba bevezetni. A beépítési szélessége 14,00 m – 24,00 m között változik. A többi, helyi Önkormányzat kezelésében lévő utak lakó utak kategóriájába sorolhatóak, jellemzően 12,00 m – 14,00 m beépítési szélességgel.

Az osztályba sorolást tekintve a gyűjtő utak adatai az alábbiak:

Tervezési osztály: B.V.

Hálózati funkció: c

Környezeti körülmény: C

Tervezési sebesség: 40 km/óra

Vasúti közlekedés:

A településen vasúti pálya nem üzemel. Legközelebb a 86. számú Vámosgyörk – Újszász vasútvonal Jászapáti állomása található.

Vízi közlekedés:

A település területén vízi közlekedés nem található.

Kerékpáros közlekedés:

A településen belül kiépített kerékpárút nem található.

A magasabb rendű tervek alapján regionális kerékpárút hálózat lett kijelölve a 32132. jelű bekötőút mentén.

Gyalogos közlekedés:

A burkolt utcákban legalább az egyik oldalon a gyalogos közlekedés érdekében kiépített szilárd burkolatú járdák találhatóak. A településen kijelölt gyalogos-átkelőhely nem található.

Gépjármű elhelyezés, parkolók:

A község belterületén kiépített tömbparkoló a művelődési ház (10 db) és a polgármesteri hivatal (5 db) előtt található.

A település belterületén a keresztmetszeti elrendezés lehetővé teszi az útpadkán történő megállásokat, várakozásokat.

6. Közműellátás

- Vízellátás

Jászivány vízellátását a Községi Önkormányzat tulajdonában lévő vízműről biztosítják, melynek üzemeltetését a Tiszamenti Regionális Vízművek Zrt. (TRV Zrt.) végzi.

A vízmű Jászivány belterületén, annak É-i sarkában helyezkedik el.

A vízmű vízbázisául két mélyfúrású kút szolgál. Mindkét kút a vízmű területén helyezkedik el. A községben sem ipari, sem jelentősebb vízfogyasztó nincs. A közintézmények is csak melegítőkonyhát üzemeltetnek, az óvoda és az iskola étkeztetése Jászapátiból történik.

A település ivóvízzel 100 %-osan ellátott. A 247 db lakás 86 %-a rendelkezik vízbekötéssel. A bekötéssel nem rendelkező lakóházak vízellátása a 4 db közkifolyóról biztosítható.

A település gerincvezetékeinek hossza 3.553 fm, mely 80 és 125 mm átmérőjű ac. nyomóvezetésekből áll. A hálózat nagy része körvezetékes kialakítású, csupán a község D-i részén található ágvezetékek.

A belterületen, a Kossuth és az Alkotmány utca sarkán található egy 86,5 m-es kút, amely az Önkormányzat tulajdonában és kezelésében van. A kutat üzemén kívül helyezték, tartalék vízbázisként szerepel.

A felszín alatti vizek védelme:

A felszín alatti víz állapota szempontjából érzékeny területeken lévő települések besorolásáról szóló **27/2004.** (XII. 25.) KvVM rendelet szerint **Jászivány** község "**érzékeny**" felszín alatti vízminőség védelmi területen fekvő településként van nyilvántartva.

A vonatkozó jogszabály (123/1997. Korm. rendelet) szerint a településen lévő vízműkutak körül kötelezően kialakítandó 10 m sugarú belső védőterület lehatárolása megtörtént.

A területhasználatokat érintő bevezetendő egyedi intézkedésekre vagy korlátozásokra a vízbázis biztonságba helyezése érdekében nincs szükség. A kutak a település önkormányzatának a tulajdonában lévő ingatlanokon, megfelelő, zárt, kerítéssel körbevett védőterületen helyezkednek el.

Külterületi vízellátás

Jászivány külterületén jelentősebb vízfogyasztó nincs. A majorok, tanyák vízellátását egyedileg oldják meg, fúrt kutakból.

- Szennyvízelvezetés és tisztítás

A település szennyvízterhelése a 2017. január 1-ei KSH statisztikai adatok alapján **356** lakosegyenérték (LE). (A Magyarországon elfogadott számítási mód jelenleg: 1 fő = 1 LE) Jászivány községben jelenleg még nem épültek meg a szennyvízelvezetést és szennyvíztisztítást megvalósító létesítmények.

A község alapvetően belvizes területen létesült, közel sík területen fekszik a Tisza és a Zagyva folyók közötti síkságon. A belterületi részeken is gyakori magas a talajvízállás, amelyet tovább emel a jelenlegi (többségében nem zárt, szikkasztóként funkcionáló) közműpótlók alkalmazása miatt a település alatt kialakult szennyvíz-dóm. Ennek megszüntetése az önkormányzat kiemelt feladata.

Kiemelten fontos feladat a felszíni és a felszín alatti vizek védelme, a lakosság életminőségének javítása, s mindennek a lehető leggazdaságosabb módon történő megoldása.

A szennyvizekkel a környezetet szennyezni nem szabad, ezért a talaj és a talajvíz védelme érdekében a szennyvizek szikkasztása a település teljes közigazgatási területén tilos, az még átmenetileg, rövid időre sem megengedhető.

A nyílt árkokba, csatornába, patakokba, egyéb időszakos, vagy állandó vízfolyásokba való szennyvízrakótevéseket, valamint a felhagyott kutakba történő szennyvíz bevezetéseket meg kell szüntetni.

A település belterületén, valamint a fejlesztésre tervezett területeken a szennyvízelvezető rendszerek kiépítése, valamint a szennyvíztisztítás megvalósítása kiemelten fontos feladat!

Külterületi szennyvízelhelyezés

A külterületi tanyákon, majorokban jelentősebb mennyiségű szennyvíz nem keletkezik. Ezekben a helyeken a szociális szennyvizek elhelyezhetők szikkasztással, amennyiben ennek feltételei adottak. Ahol a szikkasztással kapcsolatos előírások nem teljesülnek, ott a zárt, szigetelt tározóban történő gyűjtésről és a szippantott szennyvíz fogadó aknában történő elhelyezésről kell gondoskodni.

Felszíni vízelvezetés, vízrendezés, belvízvédelem, vízhasznosítás

A települések ár-és belvíz veszélyeztetettségi besorolását a **18/2003. (XII. 9.)** KvVM-BM együttes rendelet határozza meg a legveszélyeztetettebb településrész helyzete alapján. Ez alapján **Jászivány** a ***nem veszélyeztetett*** kategóriába került besorolásra.

A település a KÖTIVIZIG működési területén belül a 10.05 Jászkiséri belvízvédelmi szakaszhoz, valamint a 027 Milléri belvízrendszeren belül a 027a Tizasülyi öblözethez tartozik.

A település keleti része pedig a 25-ös számú belvízrendszer 25a jelű belvízöblözetéhez tartozik.

Jászivány Község közigazgatási területén kizárólagos állami tulajdonú, valamint a KÖTIVIZIG üzemeltetésében lévő belvízcsatornák nincsenek.

Jászivány Község közigazgatási területéről lefolyó vizeket nyugaton a 22-2. számú belvízcsatorna, keleten a 12. számú (Pélyi)-csatorna fogadja be Jászapáti, illetve Pély közigazgatási területén.

A település közigazgatási területét érintő felszíni vízfolyások:

- Búteleki-csatorna,
- Iskoladűlői csatorna,
- 22-21. számú csatorna,
- 22-2. számú csatorna,
- Iskoladűlői I. csatorna,
- Iskoladűlői I-1. csatorna,

Belterületi vízrendezés, csapadékvíz elvezetés

A település nem rendelkezik egységes csapadékvízgyűjtő hálózattal. A meglévő csatorna nyomvonalak nagy része nincs összekötve, lefolyástalanok, helyenként a szikkasztóárkokat feltöltötték, átereszek nincsenek vagy megrongálódtak, feliszapolódtak.

A belterületen a Rózsa utca és a Fő utca keresztezésénél jelentős kiterjedésű mélyebb fekvésű, belvív által veszélyeztetett terület található, amelynek az elvezetése, vízmentesítése jelenleg nem megoldott.

A község belterületén összegyülekező belvizek befogadója az Iskoladűlői I. csatorna.

Külterületi vízrendezés, vízkárelhárítás

A belvizek elvezetésében jelentős szerepe van az üzemi csatornahálózatnak. Az üzemi csatornák gyűjtik össze a belvizeket és továbbítják az üzemi és állami főműveken keresztül a főbefogadóba. Az üzemi és a magán vízrendezési művek egy része a társulattól került üzemi kezelésbe, másrészt önálló beruházásként létesültek. A tulajdonviszonyok változásával a csatornák műszaki állapota leromlott, a külterületi csatornák feliszapolódtak, elgazosodtak, vagy megszűntek.

Szivattyútelep vagy szivattyúállás nem található a község területén.

A fejlesztésre javasolt területeken a belvív- és csapadékvíz elvezetését ki kell építeni, szükség esetén pedig a meglévő létesítmények rekonstrukcióját el kell végezni.

Árvízvédelem

A települések ár-és belvív veszélyeztetettségi besorolását a **18/2003. (XII. 9.)** KvVM-BM együttes rendelet határozza meg a legvesélyeztetettebb településrész helyzete alapján. Ez alapján Jászivány a ***nem veszélyeztetett*** kategóriába került besorolásra.

Jászivány község közigazgatási területének dél-keleti részét érinti a 2,37 számú Laskó-Tisza-Zagyva-Tarna közti ártéri öblözet.

A település területén árvízvédelmi létesítmény nem található.

A KÖTIVIZIG tájékoztatása szerint, a község közigazgatási területét sem meglévő, sem tervezett árvízvédelmi célú tározó nem érinti.

A település területe nem érint árvízvédelmi vonalat, folyót, illetve nagyvízi medret sem.

- Elektromos energia ellátás

A TRT tervezési területének villamos energiaellátását a ELMŰ-ÉMÁSZ Nyrt biztosítja a saját tulajdonában lévő elosztó hálózaton keresztül. A területen található a területet ellátó 22kV-os szabadvezeték hálózat. A területen egy, a környező területet ellátó 22kV-os gerinchálózat található. Ezen gerinchálózatokról kap ellátást Jászivány község, valamint a területen található mezőgazdasági majorok és telephelyek, melyek közigazgatásilag Jásziványhoz tartoznak. A gerinchálózatok megfelelő állagú és keresztmetszetű.

A területen 22kV-os szabadvezetékes illetve az szabadvezetékek hálózaton keresztül üzemelnek a fogyasztói transzformátorok állomások. A fogyasztói transzformátorok állomásokról a villamos energiaelosztás kifestültségű szabadvezetékes elosztóhálózaton keresztül jut el a fogyasztókhoz.

A transzformátorállomások szabadvezetékes hálózat esetén oszlop állomások biztosítják az energiaellátást. A településen mindenütt biztosítható a villamos energiaellátás, ezért ilyen szempontból zárolt terület nincs.

Külterület energiaellátása:

- a villamos energiát az áramszolgáltató saját tulajdonú, üzembiztos hálózatról biztosítja a külterületi fogyasztók részére. A karbantartásuk, korszerűsítésük folyamatos.

A belterület közvilágítása már korábban került korszerűsítésre, (kompakt fénycsöves lámpatest), de nem teljes mértékben, több helyen még higanygőz lámpatest is található, viszont jelenleg már a még energiahatékonyabb LED-es közvilágítás még nem valósult meg.

Fejlesztések

Külterület:

- Tervezett falusi turizmus helyszíne
- Tervezett különleges mezőgazdasági üzemi terület
- Erdősáv véderdő jellegének megváltoztatása

Belterület:

- Tervezett urnás sírkert
- Tervezett gépkocsi tároló csarnok

A tervezett mezőgazdasági üzemi terület ellátását villamosenergia igény függvényében a meglévő primer (22kV) hálózat bővítésével új transzformátor állomás létesítésével és kisfeszültségű szabadvezeték hálózat kiépítésével lehet megoldani.

A további fejlesztések a meglévő hálózatról elláthatók, vagy nem igényelnek elektromos energia ellátást.

Egyéb fejlesztések:

- Vízmű terület különleges vízmű területbe sorolása
- Különleges mezőgazdasági területbe sorolás, volt állattartó telepek jelenleg birtokközpontba sorolt területein
- Gazdasági erdőterületbe sorolás mezőgazdasági, turisztikai erdő területeken
- Meg nem valósult fejlesztés miatti visszatorolás a tényleges mezőgazdasági területhasználatba (kijelölt szennyvíztisztító, kijelölt idegenforgalmi terület)

Egyéb fejlesztések villamos energiaellátás tekintetében nem relevánsak.

Ellátatlan területek vizsgálata:

Az ellátatlan területen jelenleg nincs a településen. A jelentkező fogyasztói energiaigények műszaki-gazdasági feltételeit az áramszolgáltató határozza meg. A villamos energiaellátás jelentős költségei miatt csak a ténylegesen jelentkező igények kiszolgálását kell biztosítani.

A jelenlegi belterület energiaellátása biztosított. Az új létesítmények kialakításához közfeszültségű hálózat, alállomás és kisfeszültségű hálózat létesítése szükséges.

Közmű szolgáltató fejlesztései.

A jelenlegi 22kV-os középvezetési hálózaton az ELMŰ-ÉMÁSZ Zrt nem tervez jelentősebb beavatkozást, mert azok állapota és kapacitása megfelelő, a később jelentkező energiaigényeket is ki tudja elégíteni.

A TRT tervezési területen az alábbi védőtávolságokat kell betartani a létesítés során a **112/2014. (X.15.) NGM** rendelet alapján:

villamosmű	elhelyezkedés	biztonsági övezet
22kV-os szabadvezeték	külterület	5m
22kV-os szabadvezeték	belterület	2,5m
22/0,4 kV-os transzformátor állomás és		
22/0,4 kV-os kapcsolóberendezés	bel- és külterület	5m
0,4 kV-os csupasz szabadvezeték	kül- és belterület	1m
0,4 kV-os szigetelt szabadvezeték	kül- és belterület	0,5m
0,4 kV-os földkábel	kül- és belterület	1m

- Gázellátás

Jászivány gázellátása kezdetben tartályos volt, a tartálypark a község házával szemben volt. A településen a vezetékes gázellátás megoldott, az igényeket ki tudja elégíteni.

Fejlesztések

Külterület:

- Tervezett falusi turizmus helyszíne
- Tervezett különleges mezőgazdasági üzemi terület
- Erdősáv véderdő jellegének megváltoztatása

Belterület:

- Tervezett urnás sírkert
- Tervezett gépkocsi tároló csarnok

A fejlesztéssel érintett területek egy részének vezetékes gázellátása a meglévő hálózatról megoldható, a külterületi tervezett mezőgazdasági üzemi terület gázellátása egyedileg tartályos gázzal biztosítható. Egyes fejlesztések nem igényelnek gázellátást.

Egyéb fejlesztések:

- Vízmű terület különleges vízmű területbe sorolása
- Különleges mezőgazdasági területbe sorolás, volt állattartó telepek jelenleg birtokközpontba sorolt területein
- Gazdasági erdőterületbe sorolás mezőgazdasági, turisztikai erdő területeken
- Meg nem valósult fejlesztés miatti visszasorolás a tényleges mezőgazdasági területhasználatba (kijelölt szennyvíztisztító, kijelölt idegenforgalmi terület)

Egyéb fejlesztések villamos gázellátás tekintetében nem relevánsak.

A közigazgatási és a belterületen tervezett településfejlesztési célkitűzések megvalósításánál a létesítményektől az alábbi védőtávolságokat kell figyelembe venni :

Vezeték típusa	Létesítmény	Védőtávolság
Középnomású vezeték 3 bar	Lakóépülettől	4,0 m
	szennyvíz vezetéktől	1,0 m
	vízvezetéktől	0,7 m
	üreges földalatti műtárgytól	2,0 m
	telefon földkábelről	0,5 m
	elektromos földkábel	0,5 m

Új utcanyitás, telekkiosztás, építési engedély kiadásánál, ill. egyéb közmű létesítésénél figyelembe kell venni az MSZ 7048/3-83. ill. az azt módosító Szabványügyi Közlöny 2002. augusztus 01. (Sz. K.8.) számában közzétetteket, továbbá az MSZ 7487/2-80 szabványokban foglaltakat.

- *Hírközlés*

Kábel Televízió:

A tervekészítés időszakában a településen kábeltelevíziós hálózat nem található. A megvalósításra célszerű igényfelmérést végezni és megfelelő számú jelentkező esetén a kivitelezésre és üzemeltetésre ajánlatot kérni.

Telefonellátás:

a./ Helyközi hálózat:

A helyközi telefon gerincvezeték Jászapátit Heves várossal köti össze ebből ágazik le a helyi telefonellátást biztosító vezeték belterület felé.

b:/ helyi hálózat:

A helyi hálózat központja a Polgármesteri Hivatal épületében, a Fő utca 4. szám alatt található. Jászivány helyi telefonhálózat légvezetékes, földkábelben épült meg a rendszer.

Az INVITEL által nyilvántartott előfizetők száma 106 előfizető.

Nyilvános telefonállomások a településen nem találhatók.

c./ kábel nélküli telefonellátás:

Jászivány településen sem átjátszó, sem helyi torony nincs a telefontársaságok tulajdonában.

d./ mikrohullámú rendszer:

A településen mikrohullámú rendszer következtében az építés szabályozását megkövetelő védősáv nem található.

Fejlesztések:

Külterület:

- Tervezett falusi turizmus helyszíne
- Tervezett különleges mezőgazdasági üzemi terület
- Erdősáv véderdő jellegének megváltoztatása

Belterület:

- Tervezett urnás sírkert
- Tervezett gépkocsi tároló csarnok

A fejlesztési területeken az internet, a vezeték nélküli hírközlés biztosított.

A fejlesztési elképzelések nagy része a meglévő, hírközlési szempontból ellátott terület fejlesztését jelenti, mely a meglévő hálózatról megoldható.

A településközpont fejlesztése során javasolt ingyenes (free wifi) internet hozzáférés biztosítása a közterületen és a közintézményekben.

Egyéb fejlesztések:

- Vízmű terület különleges vízmű területbe sorolása
- Különleges mezőgazdasági területbe sorolás, volt állattartó telepek jelenleg birtokközpontba sorolt területein
- Gazdasági erdőterületbe sorolás mezőgazdasági, turisztikai erdő területeken
- Meg nem valósult fejlesztés miatti visszasorolás a tényleges mezőgazdasági területhasználatba (kijelölt szennyvíztisztító, kijelölt idegenforgalmi terület)

Egyéb fejlesztések hírközlés tekintetében nem relevánsak.

Védőtávolság:

Telefon földkábel kábeltelevízió földkábeltől 0,5 m

Telefon földkábel minden más létesítménytől általában 1,50 m

Az elektronikus hírközlési építmények vonatkozásában a 2003. évi C. törvény 94.§. (1) alapján: „a településtervezésénél, rendezésénél utak és közművek építésénél, korszerűsítésénél, egyéb építmények és más létesítmények megvalósításánál, felújításánál –

a külön jogszabályban meghatározott módon – biztosítani kell az elektronikus hírközlési építmények elhelyezésének lehetőségét.”

A postai létesítmények vonatkozásában pedig a 2003. évi CI. törvény 40.§. (1) alapján: „a településtervezésénél, rendezésénél utak és közművek építésénél, korszerűsítésénél, egyéb építmények és más létesítmények megvalósításánál, felújításánál – a külön jogszabályban meghatározott módon – biztosítani kell a postai létesítmények elhelyezésének lehetőségét.

7. Környezetvédelem

- Talajvédelem

Az egész területe síkság, melynek tengerszint feletti magassága 88 - 91 méter között változik.

A termőréteg megmentése érdekében a kiadásra kerülő építési engedélyekben elő kellene írni az építési területekről elszállított humuszos termőréteg termőföldön történő elhelyezését.

- Felszíni és felszín alatti víz

Belterületi vízellátás

Jászivány vízellátást a Tiszamenti Regionális Vízművek zRt. biztosítja.

A vízmű vízbázisául két mélyfúrású kút szolgál. Mindkét kút a vízmű területén helyezkedik el.

Külterületi vízellátás

Jászivány külterületén jelentősebb vízfogyasztó nincs. A majorok, tanyák vízellátását egyedileg oldják meg, fúrt kutakból.

Szennyvízelhelyezés és tisztítás

A község sem szennyvízcsatorna hálózattal, sem szennyvíztisztító berendezéssel nem rendelkezik.

A településen keletkező kommunális szennyvizet zárt, szigetelt tározókban gyűjtik, illetve elszikkasztják. Az összegyűjtött szennyvizet hatóságilag kijelölt szennyvízleürítő helyre szállítják.

Vízrendezés, vízhasznosítás

Belterületi vízrendezés

Belvízveszélyes időszakban gyakran okoz elöntést az üzemi művek, út menti árkok elhanyagolt állapota, átereszek feliszapolódása, feltöltése. Ezeknek karbantartása, a belvízcsatornák kotrása, az átereszek tisztántartása, felújítása az üzemeltető feladata.

Jászivány belvíz-veszélyeztetettsége a mérsékelt kategóriába tartozik.

Külterületi vízrendezés, vízhasznosítás

27/2004. (XII. 25.) KvVM rendelet a felszín alatti víz állapota szempontjából érzékeny területeken levő települések besorolásáról jogszabály szerint: Jászivány az érzékeny felszín alatti vízminőség védelmi területen lévő települések közé tartozik.

Jászivány bel- és külterülete a KÖTIVIZIG 10. 05. sz. Jászkiséri belvízvédelmi szakaszhoz, valamint a 027 Milléri belvízrendszeren belül a 027a Tisasülyi öblözethez tartozik.

A külterületen jelentősebb belvízcsatorna nem található.

Jászivány külterületén öntözéses vízhasznosítás nincs, mivel a térség öntözővíz biztosítása nem megoldott.

A kockázatos anyagok elhelyezése, felszín alatti vízbe történő közvetlen vagy közvetett bevezetése engedély köteles tevékenység, mely csak az illetékes környezetvédelmi felügyelőség által kiadott engedély, illetve a felügyelőség szakhatósági állásfoglalásával más hatóság által kiadott engedély alapján történhet.

Fontos talaj és a felszín- és felszín alatti vizek védelmével kapcsolatos hatályos jogszabályok betartása ill. betartatása!

Élővíz folyásba, kutakba, csapadék csatornába hulladékot és szennyvizet bevezetni tilos!

- Levegőtisztaság védelem

A települést egyrészt Szolnok megyeszékhellyel, másrészt Jászberény várossal a 31. sz. Budapest – Jászberény - Dormánd II. rendű főút, valamint a 32132. sz. bekötő út teremt közúti kapcsolatot.

A település Jászapátitól délkeleti irányba helyezkedik el kb. 10 km távolságra.

A légszennyezettségi agglomerációk és zónák kijelöléséről szóló 4/2002. (X.7.) KvVM rendelet 1. számú rendelete alapján a légszennyezettség tekintetében **Jászivány** az alábbi kategóriába tartozik:

Zónacsoport a szennyező anyagok szerint						
	Kén-dioxid	Nitrogén-dioxid	Szén-monoxid	PM ₁₀	Benzol	
10. Az ország többi területe,	F	F	F	E	F	PM ₁₀ benz(a)-pirén (BaP)
	Talajközeli ózon	PM ₁₀ Arzén (As)	PM ₁₀ Kadmium (Cd)	PM ₁₀ Nikkel (Ni)	PM ₁₀ Ólom (Pb)	
	O-I	F	F	F	F	D

A levegőterheltségi szint határértékeiről és a helyhez kötött légszennyező pontforrások kibocsátási határértékeiről szóló 4/2011. (I.14.) VM rendelet 5. sz. melléklete a zónabesorolásokat az alábbiak szerint értelmezi:

D csoport: azon terület, ahol a levegőterheltségi szint egy vagy több légszennyező anyag tekintetében a felső vizsgálati küszöb és a levegőterheltségi szintre vonatkozó határérték, az 1. sz. melléklet 1.1.4.1. pontjában foglalt táblázat 3-6. sorában szereplő anyagok esetében a célérték között van.

E csoport: azon terület, ahol a levegőterheltségi szint egy vagy több légszennyező anyag tekintetében a felső és az alsó vizsgálati küszöb között van.

F csoport: azon terület, ahol levegőterheltségi szint az alsó vizsgálati küszöböt nem haladja meg.

O-I csoport: azon terület, ahol a talajközeli ózon koncentrációja meghaladja a cél értéket.

Helyi rendelet szabályozza a háztartási tevékenységgel okozott légszennyezésre vonatkozó egyes sajátos, valamint az avar és a kerti hulladék égetésére vonatkozó előírásokat, melynek száma 6/2015 (IV. 14.) önkormányzati rendelet.

A levegő védelmével kapcsolatos jogszabályok előírásait be kell tartani ill. tartatni!

-Zaj- és rezgésterhelés

Települési zajforrások:

- Közlekedés,
- Ipar,
- Kereskedelem,
- Szórakozás,
- Építkezés,
- Háztartási tevékenység.

Ipari tevékenységből származó zajjal kapcsolatos panasz nem érkezett.

A kereskedelmi egységekkel összefüggésben jelentkező zajhatás minimális értékű, nem meghatározó, panasz nem érkezett.

A településen egyetlen egy kereskedelmi és vendéglátó egység van.

A zajhatástól védendő az emberi tartózkodásra szolgáló épületek, közterületek. A rendezési terv készítése során fontos szempont, a területi funkciók, telepítések olyan meghatározása, hogy a megengedett határérték feletti zajterhelés ne keletkezzen.

A zaj- és rezgés védelemmel kapcsolatos jogszabályok előírásait be kell tartani ill. tartatni!

- Sugárzás - védelem

A közigazgatási területen 22 kV-os légvezeték hálózat épült ki.

A közigazgatási területen a transzformátor állomások ellátására 22 kV-os, a közvilágítási és a lakossági fogyasztás biztosításához 1 kV-os hálózatot építettek ki.

A megépült 22 kV-os hálózat maradéktalanul biztosítja a település villamos energia ellátását. A belterületi 1 kV-os villamos hálózat döntő többségében légvezeték, légkábeles kiépítésű.

A légkörben található sugárzó anyagok terjedésének mérésére épült ki hazánkban az országos sugárzásfigyelő rendszer, melynek legfontosabb eleme a több mint 130 mérőállomásból álló hálózat. Ezek a műszerek folyamatosan mérik a szabadtéri sugárzás, az óránkénti dózis, azaz a dózisteljesítmény értékét. A dózisteljesítmény mértékegysége a nanosievert/óra (nSv/h). A természetes háttérsugárzás mértéke Magyarországon 50 - 180 nSv/óra körül ingadozik. A mérőállomásokról beérkező jeleket folyamatosan figyelik. **A figyelmeztető szint 250 nSv/óra.** Ez a szint a valós veszélyt jelentő szint töredéke, nem jelenti azt, hogy az állomás közelében lévő emberek veszélyben lennének, csak a szakembereket figyelmezteti a kivizsgálás megkezdésére. A 250 nSv/óra alatti háttérsugárzás természetes és semmilyen veszélyt nem jelent.

Jásziványon nincs háttérsugárzást mérő berendezés, a legközelebbi Kisújszálláson és Szolnokon található.

A katasztrófavédelem honlapján az aktuális adatsorok mindenki számára elérhetőek és megtekinthetőek (www.katasztrofavedelem.hu/index2.php?pageid=monitor_nbiek_terkep).

- Hulladék kezelés

A hulladékgazdálkodási közszolgáltatásról, a települési köztisztaságról szóló 8/2014 (IX. 08.) önkormányzati rendelet szól a települési kommunális hulladék gyűjtéséről és elhelyezéséről.

Jászivány szilárd települési hulladéka Jásztelek 091/1-5, 091/9-11 hrsz-ú területén megépült Jászvári és Dél-hevesi regionális hulladéklerakóba kerül elszállításra. A regionális hulladéklerakót a REGIO-KOM Térségi Kommunális Szolgáltató Kft. üzemelteti.

A hulladék szállítása hetente 1 alkalommal történik, a hulladékgyűjtő edényzet űrtartalma: 120 literes.

A településen 2 db gyűjtőszigetet alakítottak ki, ahol 3 hulladékfrakció szelektív gyűjtésére van lehetősége a lakosoknak, ezek a frakciók a következők: üveg, fém, papír és műanyag. A gyűjtőszigetek a következő utcákban találhatók meg: Turul és Petőfi utcák. A szigetekre lévő edényzeteket a telítődésnek megfelelően ürítik.

Regio-Kom Kft. az idei évben kezdi szelektíven gyűjteni a zöld hulladékot és a műanyag, papír, fém hulladékot. Ehhez zöld és sárga zsákot bocsát a lakosok rendelkezésére, melyet meghatározott napokon szállítanak el.

Az önkormányzat kötött szerződést az elektronikai hulladék elszállítására. A lakosok évente beszállíthatják az önkormányzat által megadott helyre. Onnan elszállításra kerül. A védőnő és a háziorvos Jászvári város önkormányzatával együttműködési megállapodás alapján látja el

feladatát. Jászapáti adott körzetéhez kapcsolódik Jászivány közigazgatási területe, így az orvos és a védőnő Jászapáti oldja meg a veszélyes hulladék elszállítását.

A településen kommunális hulladéklerakó nem üzemelt.

Az **építési-bontási hulladékot**, a lakosság az építkezésnél használja fel.

A termelésből származó **veszélyes hulladékok** kezeléséről és ártalmatlanításáról a termelő köteles gondoskodni.

A helyi jogalkotásnál a közösségi hulladékgazdálkodási politikának a magyar jogi szabályozásba beépült alapelveit kell követni, melyek a következők:

- megelőzés elve,
- elővigyázatosság elve,
- megosztott felelősség elve,
- szennyező fizet elve,
- közelség elve,

valamint a közösségi környezetvédelmi szabályozásának megfelelően harmonizált hazai jogszabályok követelményeit szükséges figyelembe venni.

A hulladékokkal és a hulladékgazdálkodással összefüggő törvények és a hozzá kapcsolódó rendeletek betartása ill. betartatása fontos feladat!

- Vizuális környezetterhelés

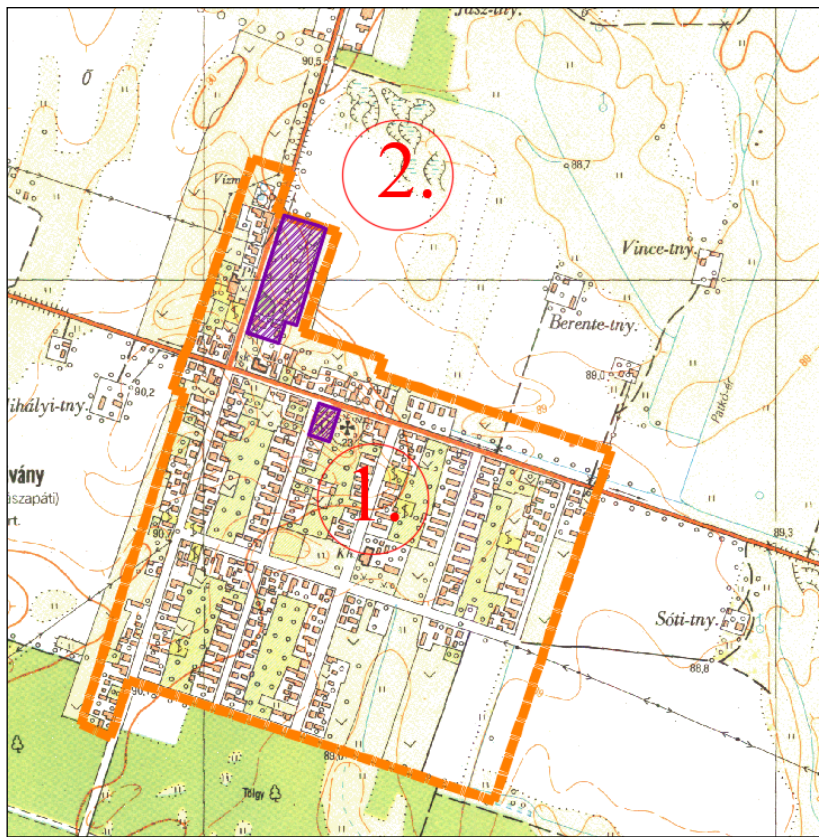
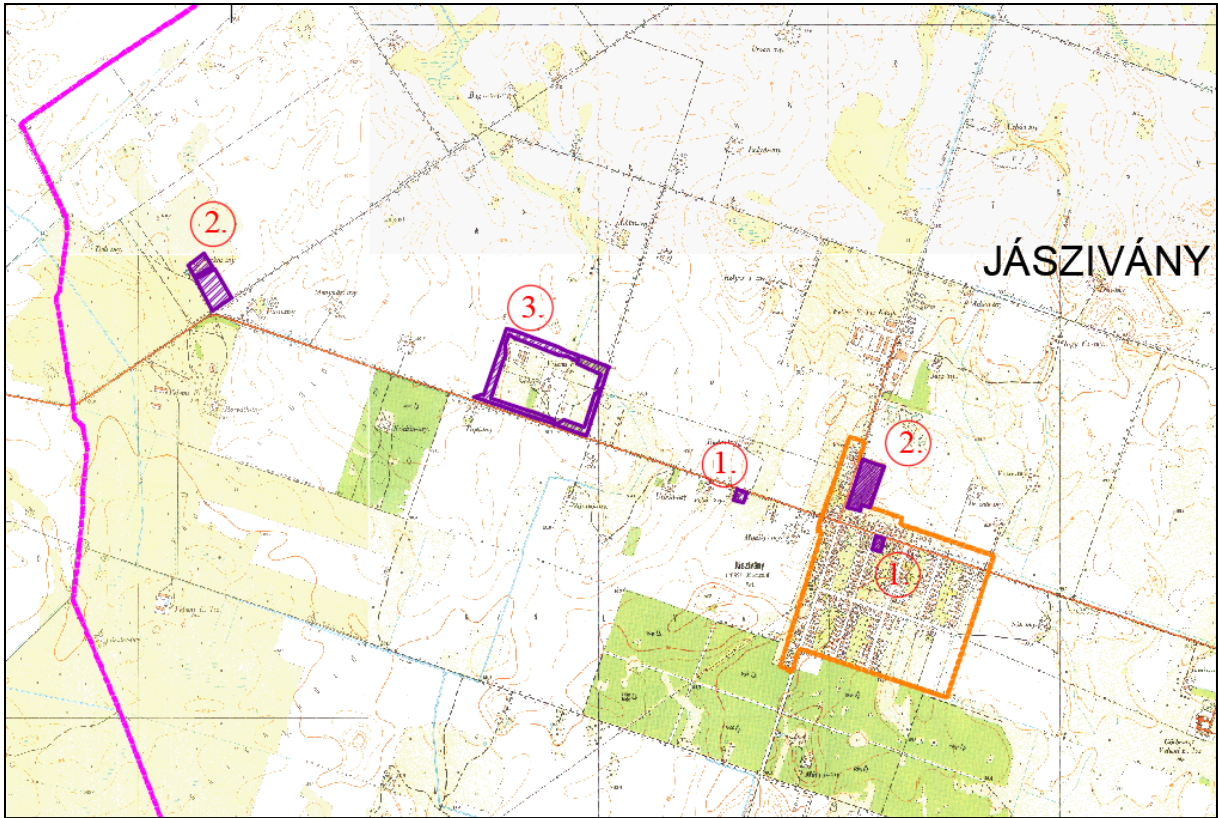
A vizuális környezetterhelés témakörében a fényszennyezettség, valamint az illegális hulladéklerakás kerül kifejtésre. Ma már egyre több információnk van arra vonatkozóan, hogy a fényszennyezés érzékenyen érinti a természeti környezetet, az élővilág jelentős részét, az éjszakai tájképet, ráadásul egészségügyi kockázatot is jelent.

A vizuális környezetterhelés Jásziványon nem jellemző. Általánosságban jellemző az ország városaira a különböző méretű és stílusú reklámtáblák. A települések arculatát adó városmagban és a kaputérségben minél figyelemfelkeltőbb formában próbálják az érdeklődést elérni a reklámtábla kihelyezői, amely időnként komoly ellentmondásban van a település táji-, épített adottságaival. Az országos településrendezési és építési követelményekről szóló 253/1997. (XII. 20.) Korm. rendelet (OTÉK) módosítása (211/2012. [VII. 30.] Korm. rendelet) definiálta a fényszennyezés fogalmát, valamint megalkotta a fényszennyezés kivédésére szolgáló építési szabályrendszert.

Az élhetőbb és egészségesebb környezet megteremtése érdekében fel lehet mérni a fényszennyező forrásokat, és azok, az új szabályozásnak megfelelő, korszerűbb és hatékonyabb eszközökkel való kiváltását, egyúttal a fényszennyezés kiváltó okait is megszüntetve.

A vizuális környezetterhelés másik formája is sajnos jelen van a településeken főként a szegregált területeken: az illegális hulladék megjelenik több helyen, sajnos hiába a szervezett hulladékgyűjtés.

Fejlesztések



Jászivány fejlesztési területei

A fenti ábrán sorszámozásra került területeken várható fejlesztés az elkövetkező években, melyek pontosan a következők:

Külterület:

1. Tervezett falusi turizmus helyszíne
2. Tervezett különleges mezőgazdasági üzemi terület
3. Erdősáv véderdő jellegének megváltoztatása

Belterület:

1. Tervezett urnás sírkert
2. Tervezett gépkocsi tároló csarnok

A következőkben a fenti fejlesztési célokra vonatkozó környezetvédelmi elvárások kerülnek bemutatásra a hasonló funkciójú területek összevonásával.

Külterület:

1. Tervezett falusi turizmus helyszíne

Hulladékgazdálkodás

- Köztéri hulladékgyűjtő edényzetek elhelyezése és karbantartása. A rendszeres kommunális hulladékszállítás biztosítása.
- A hulladékok gyűjtése és ideiglenes tárolása csak megfelelő műszaki védelemmel ellátott padozaton és feliratozott (a hulladék neve, EWC kódja) tároló edényzetben történhet.
- A kivitelezési munkák során a hulladékok gyűjtése és elszállítása a kivitelező feladata a vonatkozó hulladékgazdálkodási jogszabályok betartásával.

Levegőtisztaság-védelem

- Az épület fűtése során kerülhet légszennyező anyag a levegőbe, a fűtőrendszer megtervezésekor az elérhető legjobb technika alkalmazására kell törekedni, amivel minimálásra csökkenthető a szennyezőanyag kibocsátás.
- A szabadidős területeken nem keletkezik légszennyezés. Eseti jelleggel pontszerűen történhet egy-egy főző versenyek alkalmával, de ezek a nap rövid időszakában és kis mennyiségben fordulnak elő.
- A kivitelezés során várható a munkagépek és az építési technológia által keletkező légszennyező emisszió növekedés.

Vízminőség-védelem, vízgazdálkodás

- A fejlesztési terület ivóvízzel való ellátásának lehetőségét biztosítani kell. A megfelelő nyomású ivóvíz ill. tüzivíz biztosítása, ha kell a gerincezeték kiépítésével vagy a meglévő rekonstrukciójával.
- Ivóvízes közkifolyó elhelyezése célszerű (főként a játszóterek közelében).
- A szennyvízelvezetés lehetőségét biztosítani kell, ill. ha szükséges szennyvíz előtisztítók beépítésére kötelezni kell a szolgáltatókat.

- Szociális blokkok üzemeltetésekor, a keletkező szennyvíz elvezetését vagy elszállítását meg kell oldani.

Természetvédelem

A fejlesztési terület környezete nem áll védelem alatt.

Megújuló energiaforrások alkalmazása, környezettudatos energiagazdálkodás, egyedi közműpótlók

A közvilágítás környezetbarát alkalmazását szolgálják a napelemes rendszerű kandeláberek.

2. Tervezett különleges mezőgazdasági üzemi terület

Hulladékgazdálkodás

- A fejlesztési területen a rendszeres kommunális hulladékszállítás biztosítása.
- A keletkező veszélyes hulladékok szakszerű gyűjtéséről és elszállításáról a vállalkozóknak ill. a gazdasági társaságoknak, szolgáltatóknak saját maguknak kell gondoskodni.
- A hulladékok gyűjtése és ideiglenes tárolása csak megfelelő műszaki védelemmel ellátott padozaton és feliratozott (a hulladék neve, EWC kódja) tároló edényzetben történhet.

Levegőtisztaság-védelem

- A gazdasági tevékenységek során jellegükből adódóan keletkezhetnek légszennyező anyagok, ezért az üzemeltetés során a vonatkozó jogszabályokat be kell tartani ill. tartani!

Vízminőség-védelem, vízgazdálkodás

- A fejlesztési terület ivóvízzel való ellátásának lehetőségét biztosítani kell. A megfelelő nyomású ivóvíz ill. tűzvíz biztosítása, ha kell a gerincezeték átépítésével.
- A szennyvízelvezetés lehetőségét biztosítani kell, ill. ha szükséges szennyvíz előtisztítók beépítésére kötelezni kell a gazdasági társaságokat, szolgáltatókat.
- A szennyvíz kibocsátással kapcsolatban a „220/2004. (VII. 21.) Korm. rendelet a felszíni vizek minősége védelmének szabályairól” című jogszabályban leírtak a betartandók.
- A 219/2004. (VII.21.) Korm. rendelet a felszín alatti vizek védelméről szóló jogszabályban foglaltak betartása.

Természetvédelem

A fejlesztési terület környezete védelem alatt áll.

Megújuló energiaforrások alkalmazása, környezettudatos energiagazdálkodás, egyedi közműpótlók

- Napkollektorok beépítésével csökkenthető az energiafelhasználás.
- Egyedi közműpótló lehet az ivó v. ipari víz biztosítását szolgáló helyi fűtő kút által a rétegvizekből történő vízkivétel. A megfelelő minőség biztosítható egyedi víztisztítók alkalmazásával.

- A szennyvízkezelésre is van már lehetőség egyedi kis szennyvíztisztító berendezések által.
- BAT alkalmazása.

3. Erdősáv véderdő jellegének megváltoztatása

Környezetvédelmi szempontból nincs káros hatása az erdősáv jellegének változtatásában.

Belterület:

- 1. Tervezett urnás sírkert**
- 2. Tervezett gépkocsi tároló csarnok**

Hulladékgazdálkodás

- A fejlesztési területen a rendszeres kommunális hulladékszállítás biztosítása.
- A keletkező veszélyes hulladékok szakszerű gyűjtéséről és elszállításáról a vállalkozóknak ill. a gazdasági társaságoknak, szolgáltatóknak saját maguknak kell gondoskodni.
- A hulladékok gyűjtése és ideiglenes tárolása csak megfelelő műszaki védelemmel ellátott padozaton és feliratozott (a hulladék neve, EWC kódja) tároló edényzetben történhet.

Levegőtisztaság-védelem

- A gazdasági tevékenységek során jellegükből adódóan keletkezhetnek légszennyező anyagok, ezért az üzemeltetés során a vonatkozó jogszabályokat be kell tartani ill. tartani!

Vízminőség-védelem, vízgazdálkodás

- A fejlesztési terület ivóvízzel való ellátásának lehetőségét biztosítani kell. A megfelelő nyomású ivóvíz ill. tűzivíz biztosítása, ha kell a gerincvezeték átépítésével.
- A szennyvízelvezetés lehetőségét biztosítani kell, ill. ha szükséges szennyvíz előtisztítók beépítésére kötelezni kell a gazdasági társaságokat, szolgáltatókat.
- A szennyvíz kibocsátással kapcsolatban a „220/2004. (VII. 21.) Korm. rendelet a felszíni vizek minősége védelmének szabályairól” című jogszabályban leírtak a betartandók.
- A 219/2004. (VII.21.) Korm. rendelet a felszín alatti vizek védelméről szóló jogszabályban foglaltak betartása.

Természetvédelem

A fejlesztési terület környezete védelem alatt áll.

Megújuló energiaforrások alkalmazása, környezettudatos energiagazdálkodás, egyedi közműpótlók

- Napkollektorok beépítésével csökkenthető az energiafelhasználás.
- Egyedi közműpótló lehet az ivó v. ipari víz biztosítását szolgáló helyi fűtő kút által a rétegvizekből történő vízkivétel. A megfelelő minőség biztosítható egyedi víztisztítók alkalmazásával.

- A szennyvízkezelésre is van már lehetőség egyedi kis szennyvíztisztító berendezések által.
- BAT alkalmazása.

A térképen nem jelölt fejlesztések:

- Vízmű terület különleges vízmű területbe sorolása
- Különleges mezőgazdasági területbe sorolás, volt állattartó telepek jelenleg birtokközpontba sorolt területein
- Gazdasági erdőterületbe sorolás mezőgazdasági, turisztikai erdő területeken
- Meg nem valósult fejlesztés miatti visszasorolás a tényleges mezőgazdasági területhasználatba (kijelölt szennyvíztisztító, kijelölt idegenforgalmi terület)

Fenti térképen nem jelölt fejlesztések környezetvédelem tekintetében nem relevánsak.

8. Védőterületek és védőtávolságok

A vízbázisok, a távlati vízbázisok, valamint az ivóvízellátást szolgáló vízellétesítmények védelméről szóló **123/1997. (VII. 18.)** Korm. rendelet előírásai szerint a vízkivételi létesítményeknél védőidomot, védőterületet és védősávot kell kijelölni, a közigazgatási hatósági eljárás általános szabályai szerint. Ezen felül a termelő- és a tartalékkút folyamatos állagmegóvásáról és a környezetük rendezettségéről, tisztaságáról gondoskodni kell. A belső védőterületen csak olyan tevékenység végezhető, mely a kitermelés előtt, vagy a kitermelés alatt álló víz minőségét, mennyiségét, valamint a vízkitermelés folyamatát nem veszélyezteti. A meglévő létesítmények üzemeltetésénél, valamint az újak létesítésénél ügyelni kell arra, hogy szennyező anyag ne kerülhessen a védőterületre, illetve a kutak vizébe. A védősáv határa a földbe fektetett vízvezetékek esetében a terepszintig, alattuk 1,0 m mélységig terjed, a vezetékek mellett ugyanakkor mindkét oldalon 2-2 m-es szélességgel veendő figyelembe.

A *"vízgazdálkodási hatósági jogkör gyakorlásáról"* szóló **72/1996. (V.22.)** Korm. rendelet 24. § (1) bekezdés c) pontja szerinti, az 500 m³/év kitermelt vízmennyiséget meg nem haladó, kizárólag házi vízigény kielégítésére szolgáló, sekély (a maximális talpmélység 25 m) mélységű kutak önkormányzati engedélyezési hatáskörbe tartoznak. (Létesítés, használatba vétel, megszüntetés, eltömedékelés, stb.) Ezek engedélyezésénél figyelembe kell venni az alapvető vízbázis védelmi követelményeket (palástcementezés). A lakossági fűrt kutakra az előírt 10 m-es védőtávolság megtartása kötelező. A kismélységű kutak különböző létesítményektől, potenciális szennyező forrásoktól való minimális védőtávolságát mindenhol be kell tartani! Környezetvédelmi szempontból különösen nagy figyelmet kell fordítani a kutak helyes kialakítására, a szennyező anyagok bejutásának megakadályozására.

A külterületi tanyák és egyes állattartó telepek vízellátását rendszerint egyedileg, többnyire 10-30 m körüli talpmélységű fűrt kutakból oldják meg a tulajdonosok, de található még néhány ásott kutak is. Ezen vízkivételi művek esetében is elő kell írni a védőterületekre vonatkozó korlátozásokat és tiltásokat, melyeket a **123/1997. (VII. 18.)** Korm. rendelet szabályoz.

A közterületi szennyvízátemelők és vákuumgépházak szagmentesítő rendszerrel vannak felszerelve, ezért a védőtávolságuk: 20 m. A szennyvíztisztító telep védőtávolsága: 150 m.

A szennyvíztisztító telep védőtávolságán belül lakó-, üdülő, kereskedelmi-szolgáltatási célú, ipari gazdasági, településközponti vegyes és különleges övezetbe tartozó építmény nem helyezhető el, élelmiszer és gyógyszer alapanyag nem termelhető és nem állítható elő, élelmiszer és gyógyszer nem gyártható, nem csomagolható, nem raktározható és nem forgalmazható.

A szennyvízgyűjtő hálózatra telepített szagmentesen és zajmentesen kialakított szennyvízátelőző műtárgy 20 m-es, a szagtalanító berendezés nélküli műtárgy 150 m-es védőtávolság biztosítását igényli, az OTÉK előírásai szerint (Függelék az Országos Településrendezési és Építési Követelményekhez - Függelék "A").

A 4/1981. (IV.4.) OVH. rendelkezés idevonatkozó részeit be kell tartani, melyek a következők:

- Az elsőrendű árvízvédelmi töltést, valamint annak védősávjait a töltéslábtól mért 10-10 m szélességben szabadon kell hagyni, építési tilalommal kell védeni.
- A védősávon belül semmilyen új létesítmény nem építhető, a védősávba eső meglévő épületek nem bővíthetők.
- A **30/2008. (XII. 31.) KvVM** rendelet 23. §-a alapján az árvízvédelmi földmű mentén a hullámtéren a vízdali töltésláb vonalától mért 60 m-en, a mentett oldalon pedig a mentett oldali töltésláb vonalától 110 m-en belül anyaggyödröt, munkagyödröt nyitni, szabadkifolyású kutat létesíteni, tavat kialakítani, illetve a fedőréteg tartós eltávolításával járó tevékenységet folytatni csak a vízügyi igazgatóság hozzájárulásával, szükség esetén részletes talajfeltárás, állékonysági és szivárgási vizsgálat alapján lehet.

A fejlesztések kialakításakor szigorúan figyelembe kell venni a **4/1981 (IV. 4.) OVH** számú rendelkezés (Országos Vízgazdálkodási Szabályzat) árvízvédelmi fővédvonalakra vonatkozó előírásait, valamint annak 123. §. (2) bekezdésében foglalt, az árvízvédelmi fővédvonalakra vonatkozó védősávokat az alábbiak szerint:

Telekkialakítás, közterület rendezés és közműépítés csak a tervben rögzített töltésnyomvonal figyelembevételével történhet. Csatlakozó telkek közművek tervezésekor **46/1999. Korm. rendelet (III.18.)** előírásai betartandók. Minden egyéb, a vízgazdálkodást érintő tervezésnél a Vízgazdálkodásról szóló **1995. évi LVII. Törvényt** kell figyelembe venni.

A mértékadó árvízszint vonatkozásában a **74/2014. (XII.23.) BM** rendelet előírásait kell figyelembe venni.

Bármely, a Közép-Tisza-vidéki Vízügyi Igazgatóság kezelésében lévő csatornát érintő beavatkozás esetén az Igazgatóság vagyongazdálkodási hozzájárulását meg kell kérni.

A területek beépítési előírásainak összhangban kell lenni a bel- és külterületi vízrendezési művek kiépítésével és üzemeltetési engedélyével.

A **120/1999. (VIII.6.) Kormányrendelet** Árvízvédelmi töltések fejezetének, 7. §. (1) pontja kimondja, hogy a „fenntartási feladatok ellátása és az árvízvédelmi töltés védelme érdekében a töltésen, valamint a töltésláb vonalától, annak mindkét oldalán számított 10-10 méteres védősávon (töltésmenti sávon) belül nem szabad olyan tevékenységet végezni, amely a talaj

szerkezetét, szilárdságát, összetételét megbontaná, illetve hátrányosan megváltoztatná, annak elszennyeződését eredményezné.”

A **30/2008.** (XII.31.) KvVM rendeletben foglaltakat figyelembe kell venni.

A **147/2010.** (IV.29.) Kormányrendeletben foglaltakat kérjük megfelelően alkalmazni.

A **83/2014.** (III.14.) Kormányrendelet 2. §. (3) pontjában foglaltak szerint:

A parti sáv szélessége:

a./ a Duna, a Tisza, a Dráva, a Körösök és a Bodrog minkét partján a partvonalától számított 10 méterig,

b./ az a.) pontban nem említett egyéb kizárólagos állami tulajdonú vízfolyások, tavak, tározók és holtágak mentén a partvonalától számított 6 méterig,

c) az a) és b) pontba nem tartozó vizek és közcélú vízellátási létesítmények partvonalától számított 3 méterig terjed.

Az Országos Vízügyi Igazgatóság által meghatározott korlátozásokat, illetve előírásokat be kell tartani.

Közművezetékek védőtávolságai:

Jászivány kül- és belterületén elhelyezkedő villamos művek biztonsági övezete:

- 22 kV-os szabadvezeték külterületen 5m
- 22 kV-os szabadvezeték belterületen 2,5m
- 22/0,4 kV-os transzformátor állomás külterületen 5m
- 22/0,4 kV-os transzformátor állomás belterületen 2,5m
- 0,4 kV-os csupasz szabadvezeték kül- és belterületen 1m
- 0,4 kV-os szigetelt szabadvezeték kül- és belterületen 0,5m
- 0,4 kV-os földkábel kül- és belterületen 1m

Védőtávolságok:

Telefon földkábel kábeltelevízió földkábelről 0,5m

Telefon földkábel minden más létesítménytől általánosan 1,5 méter

Gázvezeték védőtávolság:

Középnnyomású vezeték (3 bar) lakóépülettől 4,0m

Középnnyomású vezeték (3 bar) szennyvíz vezetéktől 1,0m

Középnnyomású vezeték (3 bar) vízvezetéktől 0,7m

Középnnyomású vezeték (3 bar) üreges földalatti műtárgytól 2,0m

Középnnyomású vezeték (3 bar) telefon földkábelről 0,5m

Középnnyomású vezeték (3 bar) elektromos földkábelről 0,5m

9. Korlátozások

A település igazgatási területe a Bükk Nemzeti Park Igazgatóság működési területén és a Hortobágyi Nemzeti Park Igazgatóság felügyelete alá tartozó európai jelentőségű, valamint a Bükk Nemzeti Park igazgatási területén található országos jelentőségű természetvédelmi területek egyaránt megtalálhatóak Jászivány határában.

A település külterületén és környezetében található védett Natura 2000-es területek: a Pélyi szikések (HUNB 20041) különleges természetmegőrzési területek (SCI) a Hevesi Fűves Puszták TK jelenlegi területével azonos. A HUNB 10004. területkódú, Hevesi-sík elnevezésű védendő terület a különleges madárvédelmi területek közé (Spa) sorolt.

A védett terület teljes egészében az országos ökológiai hálózat része.

A településen külön jogszabállyal védett, országos jelentőségű természetvédelmi oltalom alatt álló terület **Hevesi Fűves Puszták Tájvédelmi Körzet**, mely a **Bükk Nemzeti Park Igazgatóság** működési területén található. Jászivány igazgatási területén a **Pélyi-szikések** területe található.

Ex-lege (a törvény erejénél fogva) védett területek

Kőkeresztek

- a falu határában a található kőkeresztek,
- templompark szentélyei, kőkeresztje, a templompark szentélyei

Ex – lege védett kunhalmok a település területén az alábbiak:

1. Gólya- dűlő halom,
2. Belterület halom
3. Barattyús I. halom
4. Dósa II. halom
5. Papp-dűlő halom
6. Nagy-gyep halom

Kulturális örökség szempontjából a település igazgatási területén 12 db régészeti lelőhely , valamint ex – lege védett kunhalmok találhatóak.

Fentieket a TSZ-1 jelű tervlap tartalmazza.

Az egyéb védőtávolságok, belterületen a közművezetékek védőtávolságai feltüntetésre kerültek.

Meglévő országos mellékút tengelyétől számított 50-50 méteren belül korlátozás jelenik meg.

Meglévő és tervezett országos természeti értékek (régészeti lelőhelyek, régészeti érdekű terület, természet védelemmel érintett területek, kunhalmok, szikes tó) törvényerejű védettségénél fogva országos rendelkezés hatálya alá esnek.

Jászivány településképének védelméről szóló 19/2017 (XII.11.) önkormányzati rendelet művi értékeket helyi védelem alá helyezett, mely értékekkel kapcsolatos előírásokat fenti rendelet tartalmaz.

Az újonnan kialakításra kerülő és beépítésre szánt területeken az építéshez, üzemeltetéshez szükséges közműveket a meglévők bővítésével és fejlesztésével kell megoldani.